

# Storebrand ASA

## Rapport om solvens og finansiell stilling

2025



# Innhold

<b>Sammendrag</b> .....	<b>3</b>
<b>A. Virksomhet og resultater</b> .....	<b>5</b>
A.1 VIRKSOMHET .....	5
A.2 FORSIKRINGSRESULTAT .....	6
A.3 INVESTERINGRESULTAT .....	8
A.4 RESULTAT FRA ØVRIG VIRKSOMHET .....	9
A.5 ANDRE OPPLYSNINGER .....	9
<b>B. Systemet for risikostyring og internkontroll</b> .....	<b>10</b>
B.1 GENERELLE OPPLYSNINGER OM SYSTEMET FOR RISIKOSTYRING OG INTERNKONTROLL ....	10
B.2 KRAV TIL EGNETHET .....	10
B.3 RISIKOSTYRINGSSYSTEMET, HERUNDER EGENVURDERING AV RISIKO OG SOLVENS .....	11
B.4 INTERNKONTROLLSYSTEM .....	14
B.5 INTERNREVISJONSFUNKSJON .....	15
B.6 AKTUARFUNKSJON .....	15
B.7 UTKONTRAKTERING .....	16
B.8 ANDRE OPPLYSNINGER .....	17
<b>C. Risikoprofil</b> .....	<b>18</b>
C.1 FORSIKRINGSRISIKO .....	18
C.2 MARKEDSRISIKO .....	18
C.3 KREDITTRISIKO .....	19
C.4 LIKVIDITETSRISIKO .....	20
C.5 OPERASJONELL RISIKO .....	21
C.6 ANDRE VESENTLIGE RISIKOER .....	22
C.7 ANDRE OPPLYSNINGER .....	22
<b>D. Verdivurdering for solvensformål</b> .....	<b>24</b>
D.1 EIENDELER .....	24
D.2 FORSIKRINGSTEKNISKE AVSETNINGER .....	25
D.3 ANDRE FORPLIKTELSER .....	30
D.4 ALTERNATIVE VERDSETTINGSMETODER .....	30
D.5 ANDRE OPPLYSNINGER .....	30
<b>E. Kapitalstyring</b> .....	<b>31</b>
E.1 ANSVARLIG KAPITAL .....	31
E.2 SOLVENSKAPITALKRAV OG MINSTEKAPITALKRAV .....	34
E.3 BRUK AV DURASJONSMETODEN FOR AKSJERISIKO VED BEREGNING AV SOLVENSKAPITALKRAVET .....	36
E.4 FORSKJELLEN MELLOM STANDARDFORMELEN OG BENYTTETE INTERNE MODELLER .....	36
E.5 MANGLENDE OPPFYLLELSE AV MINSTEKAPITALKRAVET ELLER SOLVENSKAPITALKRAVET ..	36
E.6 ANDRE OPPLYSNINGER .....	36

# Sammendrag

Til deg som er kunde i Storebrand. Dette er Rapport om solvens og finansiell stilling pr. 31. desember 2025, utarbeidet basert på Solvens II-regelverket.

Hovedproduktene til Storebrand er tjenestepensjon i Norge og Sverige og egenbetalt privat pensjon i Norge. For pensjonssparing er det to store usikkerheter som gir risiko. Det er usikkert hva avkastningen på den innbetalte premien blir, og det er usikkert hvor lenge man lever som pensjonist. Risikoen forsterkes av at det kan gå mer enn 50 år fra premien innbetales til den utbetales som pensjon.

For tradisjonell, garantert pensjon (ytelsespensjon), er det Storebrand som har påtatt seg det meste av denne risikoen. Storebrand garanterer minimum avkastning og at pensjonen blir utbetalt livslangt. De fleste private bedrifter i Norge har ikke lenger ytelsesordninger eller har lukket disse for nye ansatte, men Storebrand har en stor bestand av ferdig betalte pensjonsordninger (fripolisert). Det er satt av mye kapital for å dekke usikkerheten knyttet til framtidig avkastning og levetid fra fripolisene. Dette er helt vesentlig for at garantiene skal ha reell verdi.

Mesteparten av nye premier for tjenestepensjon er knyttet til innskuddspensjonsordninger. For disse produktene er det du som kunde som har avkastningsrisikoen. Det samme gjelder privat pensjonssparing innenfor fondsforsikring, f.eks. Fondskonto og Ekstrapensjon. Storebrand har likevel en viktig rolle knyttet til fondsutvalg og rådgivning og har ansvar for å forvalte midlene på en bærekraftig og forsvarlig måte, inkludert at kostnadene skal være rimelige. En enkel og helhetlig løsning på dette er forvaltningsformen Anbefalt Pensjon i Norge og SparaSäkra i Sverige. For fondsforsikring er det vanligvis en tidsbegrenset utbetaling, slik at det er du som kunde som må sørge for at pensjonen varer livet ut. Storebrands rolle er å gi deg god, helhetlig oversikt over alle dine pensjonsrettigheter og gi råd om hva du kan gjøre for å tilfredsstille dine pensjonsbehov.

Storebrand tilbyr også forsikringsdekning hvis noe uforutsett skjer. Du kan få erstatning for tap av, eller skade på, eiendeler. Du kan få engangserstatning eller årlige utbetalinger hvis du blir utsatt for en ulykke, blir syk eller ufør og du kan sikre etterlatte ved død. Også for disse produktene beregnes risikoen som Storebrand har påtatt seg, og risikoen dekkes ved å sette av kapital.

Storebrand tilbyr også kapitalforvaltning til institusjoner og privatpersoner både i Norge og Sverige. I Norge tilbys banktjenester inkludert boliglån til personmarkedet.

Under Solvens II skal alle eiendeler og forpliktelser vurderes til markedsverdi. Tallene i denne rapporten er konsoliderte tall som inkluderer alle selskapene i Storebrand-konsernet, også de datterselskapene som ikke er forsikringsselskap. Tall i ( ) gjelder 2024.

**TABELL 1 SOLVENS II-BALANSEN FOR STOREBRAND KONSERN**

NOK mill.					
Eiendeler	31.12.2025	31.12.2024	Forpliktelser	31.12.2025	31.12.2024
Utsatt skattefordel	586	223	Forsikringstekniske forpliktelser*	801 882	757 562
Finansielle eiendeler som ikke er fondsforsikring	318 157	305 496	<i>Livsforsikring</i>	294 855	280 509
Finansielle eiendeler for fondsforsikring	519 065	457 996	<i>Skadeforsikring</i>	2 844	2 374
Andre eiendeler	71 426	101 788	<i>Fondsforsikring</i>	504 183	444 679
			Ansvarlige lån	10 000	10 095
			Andre forpliktelser	42 531	77 491
<b>Totale eiendeler</b>	<b>909 233</b>	<b>865 502</b>	<b>Totale forpliktelser</b>	<b>854 413</b>	<b>814 848</b>
			<b>Netto eiendeler</b>	<b>54 820</b>	<b>50 654</b>

Samlet verdi av eiendelene i Storebrand-konsernet beregnet med Solvens II-regler er NOK 909,2 mrd. (NOK 865,5 mrd.), mens samlet verdi av forpliktelsene er NOK 854,4 mrd. (NOK 814,8 mrd.), se tabell 1. Storebrand har dermed eiendeler som er NOK 54,8 mrd. (NOK 50,7 mrd.) mer verdt enn forpliktelsen de skal dekke. Tellende ansvarlig lånekapital er NOK 10,0 mrd. (NOK 10,1 mrd.). Total solvenskapital<sup>1</sup> er NOK 60,9 mrd. (NOK 55,9 mrd.).

Prinsippene for verdsettelse, og forskjellen mellom verdsettelsen i solvensregnskapet og finansregnskapet, er beskrevet i kapittel D. En grunnleggende forskjell fra finansregnskapet er at verdsettelsen av forsikringsforpliktelsen tar hensyn til gjeldende rentenivå.

Solvens II stiller krav til hvor stor solvenskapitalen må være i en normalsituasjon. Dette kalles solvenskapitalkrav og er beregnet til totalt NOK 25,5 mrd. (NOK 22,2 mrd.) for forsikringsselskapene i konsernet, se tabell 2. Størrelsen på solvenskapitalkravet skal gi stor sikkerhet for at du som kunde får det forsikringsoppgjøret eller den pensjonsutbetalingen du har krav på. I tillegg kommer kapitalkrav fra selskapene i konsernet som er underlagt soliditetsregler for bank og verdipapirselskaper (CRD IV). Totalt kapitalkrav for gruppen er NOK 31,4 mrd. (NOK 28,0 mrd.).

**TABELL 2 SOLVENSKAPITALKRAV**

NOK mill.	31.12.2025	31.12.2024
Finansmarkedsrisiko	21 986	18 928
Motpartsrisiko	713	919
Livsforsikringsrisiko	13 036	11 160
Skade- og helseforsikringsrisiko	1 829	1 997
Diversifisering	-8 641	-7 880
Operasjonell risiko	1 597	1 503
Tapsabsorberende skatteeffekt	-5 062	-4 405
<b>Totalt solvenskapitalkrav forsikringsselskap</b>	<b>25 458</b>	<b>22 221</b>
Kapitalkrav datterselskap regulert etter CRD IV	5 948	5 778
<b>Totalt solvenskapitalkrav</b>	<b>31 406</b>	<b>28 000</b>

Det er kapitalkrav for alle vesentlige risikoer som Storebrand har. 81 prosent av solvenskapitalkravet kommer fra forsikringsvirksomheten. 19 prosent av kapitalkravet kommer fra annen virksomhet, i hovedsak fra bankvirksomheten. Innenfor forsikringsvirksomheten er 56 prosent<sup>2</sup> av kapitalkravet knyttet til at finansmarkedene, spesielt rentenivå, aksjer, eiendom, kreditt-premier og valuta, kan utvikle seg ulikt fra det som er forventet. 33 prosent av kapitalkravet er knyttet til livsforsikringsrisikoen, blant annet at pensjonskunder kan leve lenger enn forventet. Forsikringsvirksomheten har også operasjonell risiko, risiko fra skade- og helseforsikring samt risiko knyttet til at motparter ikke gjør opp for seg.

Samlet krav reduseres med diversifisering, dvs. at det er lite sannsynlig at alt skjer samtidig, og som følge av at redusert skatt vil kompensere for noe av tapene.

**TABELL 3 SOLVENSPOSISJON**

NOK mill.	31.12.2025	31.12.2024
Solvenskapital	60 928	55 908
Solvenskapitalkrav	31 406	28 000
<b>Solvensmargin</b>	<b>194 %</b>	<b>200 %</b>

Når solvenskapitalen på NOK 60,9 mrd. settes i forhold til solvenskapitalkravet på NOK 31,4 mrd., får Storebrand en solvensmargin på 194 prosent (200 prosent). Kravet i regelverket er at solvensmarginen skal være over 100 prosent i en normalsituasjon. Storebrands eget mål er at

solvensmarginen skal være over 150 prosent.

Storebrand Livsforsikring AS, Storebrand Forsikring AS i Norge og SPP Pension & Försäkring AB i Sverige, har gjort egne solvensberegninger på foretaksnivå og offentliggjort rapport om solvens og finansiell stilling. Storebrand Bank ASA, Storebrand Asset Management AS og andre datterselskap regulert etter CRD IV rapporterer etter kravene som gjelder for disse selskapene. Alle datterselskapene tilfredsstiller soliditetskravene i relevant regelverk og egne mål for soliditet.

<sup>1</sup> Etter fratrukk for avsatt utbytte og egne aksjer

<sup>2</sup> Før diversifisering mellom risikomodulene og tapsabsorberende skatteeffekt

# A. Virksomhet og resultater

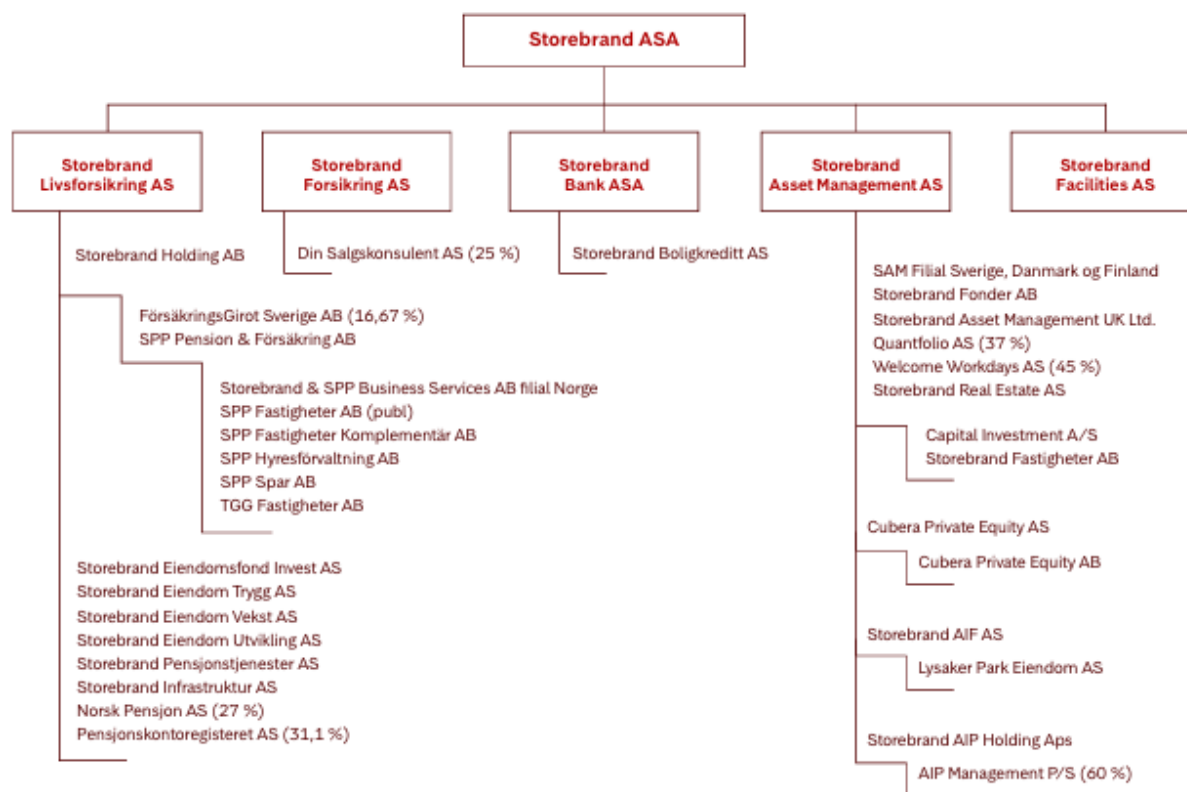
## A.1 VIRKSOMHET

2025 bekreftet styrken i Storebrands forretningsmodell. I et år preget av geopolitisk uro og økt konkurranse om kapital og kunder, leverte Storebrand gode resultater og opprettholdt en solid finansiell stilling. Driftsresultatet økt med 26 prosent, støttet av god avkastning og strukturell vekst innen pensjon, netto tilflytning og positiv utvikling i kapitalforvaltning, kombinert med fortsatt høy vekst og målrettede lønnsomhetstiltak i forsikringsvirksomheten. Det er ikke skjedd endringer som har vesentlig påvirkning på virksomheten i 2025.

Storebrand ASA er morselskap i Storebrand-konsernet og har hovedkontor på Lysaker i Bærum kommune. Storebrand har sin hovedvirksomhet i Norge og Sverige og er underlagt gruppetsyn av Finanstilsynet<sup>3</sup>. Storebrand-konsernets regnskaper er revidert av PwC<sup>4</sup>.

Storebrand ASA er børsnotert på Oslo Børs. Selskapet har en spredt eierstruktur og er blant de selskapene på Oslo Børs som har størst antall aksjonærer.

Som følge av at Storebrand er en forsikringsdominert gruppe, er Storebrand ASA underlagt Solvens II i kraft av å være det øverste eierselskapet i gruppen. Figuren viser en forenklet konsernstruktur.



FIGUR 1 JURIDISK STRUKTUR (FORENKLET)

Finanstilsynet: Revierstredet 3, 0151 Oslo; Postboks 1187 Sentrum, 0107 Oslo; Telefon: 22 93 98 00

<sup>4</sup> PwC: Dronning Eufemias gate 71; 0191 Oslo; Telefon: 952 60 578

Storebrand ASA eier 100 prosent av Storebrand Livsforsikring AS, som er den største virksomheten i Storebrand-konsernet. Storebrand Livsforsikring er en ledende leverandør av livsforsikringer og pensjonsprodukter til bedrifter og privatpersoner. Storebrand Livsforsikring AS eier 100 prosent av Storebrand Holding AB som igjen eier 100 prosent av SPP Pension & Försäkring AB. SPP er en ledende svensk leverandør av livsforsikringer og tjenestepensjon. SPP leverer både fondsforsikringsprodukter, tradisjonelle forsikringer og ytelsesbaserte pensjonsprodukter. Samlet vil Storebrand og SPP skape den ledende livsforsikrings- og pensjonstilbyderen i Norden. SPP har sitt hovedkontor i Stockholm.

Storebrand ASA eier 100 prosent av Storebrand Forsikring AS som tilbyr skadeforsikringsprodukter til privatpersoner og bedrifter.

Storebrand ASA eier 100 prosent av Storebrand Bank ASA som sammen med datterselskapet Storebrand Boligkreditt AS tilbyr banktjenester til privatmarkedet i Norge.

Storebrand ASA eier 100 prosent av Storebrand Asset Management AS som tilbyr kapitalforvaltning til bedrifts- og privatmarkedet, inkludert forvaltning av det meste av kapitalen for konsernets forsikringsselskaper. Storebrand Asset Management AS eier 100 prosent av Cubera Private Equity AS som tilbyr private equity fond-i-fond, 100 prosent av det danske eiendomsforvaltningsselskapet Capital Investments og 60 prosent i det danske selskapet AIP Management som forvalter infrastruktur.

Storebrand ASA rapporterer Solvens II på gruppebasis. Rapporteringen inkluderer alle konsernets datterselskaper, også de selskapene som ikke er underlagt Solvens II. Forsikringsselskapene<sup>5</sup> har egen Solvens II-rapportering på solo-basis, inkludert rapport om solvens og finansiell stilling. Konsernets bank- og verdipapirselskaper, herunder Storebrand Bank ASA og Storebrand Asset Management AS, rapporterer etter CRD IV-regelverket.

Storebrands kjernevirksomhet styres og rapporteres i segmentene Sparing, Forsikring og Garantert Pensjon<sup>6</sup>.

- *Sparing* består av produkter som omfatter sparing til pensjon, uten rentegarantier. I området inngår innskuddspensjon i Norge og Sverige, kapitalforvaltning og bankprodukter til privatpersoner.
- *Forsikring* omfatter konsernets skade- og risikodekninger. Produktene er personalforsikring, skadeforsikrings- og personrisikoprodukter til det norske og svenske privatmarkedet, samt personalforsikring og pensjonsrelaterte forsikringer til det norske og svenske bedriftsmarkedet.
- *Garantert pensjon* omfatter langsiktig sparing til pensjon, hvor kundene har en garantert avkastning eller ytelse. Produktene er ytelsespensjon i Norge og Sverige, fripoliser og individuell kapital- og pensjonsforsikring

Storebrand følger en strategi som gir en attraktiv kombinasjon av vekst innenfor kapitaleffektive forretningsområder og kapitalfrigjøring fra garanterte pensjoner under avvikling. Storebrand har som mål å ta følgende markedsposisjoner:

- (A) Være den ledene leverandøren av tjenestepensjon både i Norge og Sverige.
- (B) Utvikle et nordisk kraftsenter for kapitalforvaltning.
- (C) Være en voksende og lønnsom utfordrer i det norske personmarkedet for finansielle tjenester.

## A.2 FORSIKRINGSRESULTAT

Resultatene i dette kapitlet samsvarer med teknisk regnskap i den finansielle rapporteringen for Storebrand, ref. note 18 i Storebrand Årsrapport 2025, men gruppert i henhold til segmentinndelingen som benyttes for Solvens II-rapportering. Informasjon om risikoresultatet finnes i note 7 Finansiell markedsrisiko og forsikringsrisiko i Storebrand Årsrapport 2025.

### Livsforsikring

Størstedelen av premieinntektene, erstatningskostnadene og de forsikringsrelaterte driftskostnadene for Storebrand er knyttet til livsforsikringsprodukter. For 2025 var netto premier fra livsforsikringsprodukter NOK 42,4 mrd. (NOK 40,4 mrd.). Premiene er fordelt på helseforsikring, garanterte produkter med overskuddsdeling, fondsforsikring og øvrig livsforsikring. Netto erstatningskostnader var NOK 28,3 mrd. (NOK 26,5 mrd.). De forsikringsrelaterte driftskostnadene knyttet til de ulike livsforsikringsproduktene var NOK 3,2 mrd. (NOK 2,9 mrd.).

---

<sup>5</sup> Storebrand Livsforsikring AS, SPP Pension & Försäkring AB, Storebrand Forsikring AS

<sup>6</sup> Segmentene er nærmere beskrevet i note 4. Segmenter i Storebrand Årsrapport 2025

**TABELL 4 PREMIER, ERSTATNINGSKOSTNADER OG FORSIKRINGSRELATERTE DRIFTSKOSTNADER PR. SEGMENT (LIVSFORSIKING)**

NOK mill.	Helseforsikring	Garanterte produkter med overskuddsdeling	Fonds-forsikring	Øvrig livsforsikring	Sum livsforsikring 2025	Sum livsforsikring 2024
Brutto premier	263	5 891	31 791	4 507	42 452	40 412
Gjenforsikret andel	5	1	0	10	17	33
<b>Netto premier</b>	<b>258</b>	<b>5 889</b>	<b>31 791</b>	<b>4 497</b>	<b>42 435</b>	<b>40 379</b>
Brutto erstatningskostnader	77	17 186	8 372	2 651	28 286	26 533
Gjenforsikret andel	0	0	0	-5	-5	-6
<b>Netto erstatningskostnader</b>	<b>77</b>	<b>17 186</b>	<b>8 372</b>	<b>2 656</b>	<b>28 291</b>	<b>26 540</b>
Forsikringsrelaterede driftskostnader	77	970	1 667	518	3 232	2 925

Segmentet helseforsikring omfatter uførehetsforsikring (sjukförsäkring) fra konsernets svenske datterselskap SPP.

Segmentet garanterte produkter med overskuddsdeling er i hovedsak kollektiv tjenestepensjon og individuelle pensjonsordninger med garanterte ytelser. Segmentet inkluderer forsikringer som gir utbetaling ved uførhet eller til etterlatte ved død, når disse henger sammen med en garantert alderspensjon. Samlede utbetalinger er større enn premieinnbetalinger, og dette må ses i sammenheng med at de fleste kontraktene er lukket for nye premier og at en vesentlig del av bestanden er under utbetaling. Premieinnbetalinger fra tidligere år er satt av til å dekke utbetalingene.

Segmentet fondsforsikring består av kollektiv tjenestepensjon (innskuddspensjon, hybridpensjon og fripoliser med investeringsvalg) og individuelle pensjonsordninger uten garantert avkastning<sup>7</sup> eller ytelser. Når premieinnbetalingene er vesentlig større enn forsikringsutbetalingene, må dette ses i sammenheng med at få har nådd pensjonsalder, spesielt innenfor innskuddspensjon i Norge. Mesteparten av den innbetalte premien settes derfor av til å dekke pensjonsutbetalinger i framtidige år.

Segmentet øvrig livsforsikring er forsikring mot uførhet, sykdom, ulykke eller død. Kollektiv uførehetsforsikring gir årlige utbetalinger hvis de forsikrede blir arbeidsuføre. Gruppelivsforsikring gir engangsutbetalinger ved invaliditet som følge av ulykke eller sykdom, eller til etterlatte ved død.

#### Skadeforsikring

Storebrand har to datterselskap som tilbyr produkter som er definert som skadeforsikring (Storebrand Forsikring AS og Storebrand Livsforsikring AS). For 2025 var samlede netto forfalte premier fra skadeforsikringsprodukter NOK 5,9 mrd. (NOK 4,8 mrd.). Netto erstatningskostnader var NOK 3,5 mrd. (NOK 3,4 mrd.). De forsikringsrelaterede driftskostnadene knyttet til de ulike skadeforsikringsproduktene var NOK 1,3 mrd. (NOK 1,1 mrd.).

**TABELL 5 PREMIER, ERSTATNINGSKOSTNADER OG FORSIKRINGSRELATERTE DRIFTSKOSTNADER PR. SEGMENT (SKADEFORSIKRING)**

NOK mill.	Ulykke	Yrkes-skade	Motor-vogn trafikk	Motor-vogn øvrig	Brann	Øvrig	Sum skade-forsikring 2025	Sum skade-forsikring 2024
Brutto forfalte premier	503	204	949	2 077	1 852	420	6 006	4 856
Gjenforsikret andel	2	3	11	1	87		104	60
<b>Netto forfalte premier</b>	<b>502</b>	<b>201</b>	<b>938</b>	<b>2 077</b>	<b>1 765</b>	<b>420</b>	<b>5 902</b>	<b>4 795</b>
Brutto opptjente premier	496	198	849	1 879	1 615	387	5 423	4 390
Gjenforsikret andel	2	3	9	3	87		103	60
<b>Netto opptjente premier</b>	<b>494</b>	<b>195</b>	<b>840</b>	<b>1 876</b>	<b>1 528</b>	<b>387</b>	<b>5 319</b>	<b>4 330</b>

<sup>7</sup> Inkluderer også fripoliser med investeringsvalg og hybrid tjenestepensjon, som kan ha 0 % avkastningsgaranti

Brutto erstatningskostnader	270	143	547	1 202	1 186	302	3 649	3 539
Gjenforsikret andel	3	3	18		104		128	90
<b>Netto erstatningskostnader</b>	<b>267</b>	<b>140</b>	<b>529</b>	<b>1 202</b>	<b>1 081</b>	<b>302</b>	<b>3 521</b>	<b>3 449</b>
Forsikringsrelaterte driftskostnader	91	32	213	501	403	105	1 345	1 106

Segmentene ulykke og yrkesskade selges både gjennom Storebrand Forsikring AS og Storebrand Livsforsikring AS. Dette er forsikringer som gir en engangserstatning hvis ulykker inntreffer<sup>8</sup> eller gir erstatning ved yrkesskader.

De resterende segmentene er i hovedsak tingskadeforsikring som selges gjennom Storebrand Forsikring AS. Forsikringene gir erstatning ved tap eller skade på eiendeler, med bilforsikring og boligforsikring som de største områdene.

#### Geografisk fordeling

Størstedelen av premier, erstatningskostnader og forsikringsrelaterte driftskostnader for livsforsikring er i Norge (hjemstat), med det resterende i Sverige, se tabell 6. Den geografiske fordelingen er ikke vesentlig endret fra 2024.

**TABELL 6 PREMIER, ERSTATNINGSKOSTNADER OG FORSIKRINGSRELATERTE DRIFTSKOSTNADER - LANDFORDELT (LIVSFORSIKING)**

NOK mill.	Hjemstat	Landfordelt etter størrelsen på forfalte bruttopremier - livsforsikringsforpliktelse		Sum livsforsikring
	Norge	Sverige		
Brutto premier	28 020		14 432	42 452
Gjenforsikret andel	12		5	17
<b>Netto premier</b>	<b>28 008</b>		<b>14 427</b>	<b>42 435</b>
Brutto erstatningskostnader	17 166		11 120	28 286
Gjenforsikret andel	-5		0	-5
<b>Netto erstatningskostnader</b>	<b>17 171</b>		<b>11 120</b>	<b>28 291</b>
Forsikringsrelaterte driftskostnader	1 828		1 404	3 232

For skadeforsikring er premier, erstatningskostnader og forsikringsrelaterte driftskostnader utelukkende i Norge (hjemstat). Den geografiske fordelingen er ikke vesentlig endret fra 2024.

#### A.3 INVESTERINGRESULTAT

Investeringsresultatene er basert på verdsettelse til virkelig verdi som brukes for solvensbalansen. Det medfører at det blir avvik mot finansregnskapet som benytter amortisert kost for deler av investeringene.

For 2025 hadde Storebrand inntekter fra investeringer på NOK 57,3 mrd. (NOK 78,4 mrd.) Av dette var NOK 11,2 mrd. renteinntekter, NOK 2,3 mrd. aksjeutbytter, NOK 1,0 mrd. leieinntekter og NOK 18,9 mrd. kursgevinster (netto) ved salg av verdipapirer. Urealiserte verdier økte med NOK 23,9 mrd.

Storebrands investeringer er fordelt på tre hovedgrupper av porteføljer, kollektivporteføljer (garanterte kundeporteføljer), fondsforsikringsporteføljer (kundeporteføljer uten garanti) og selskapsporteføljer. Investeringsinntektene påvirker Storebrands inntekt og resultat ulikt for de forskjellige delporteføljene, dette er nærmere beskrevet i kapittel B.2 Markedsrisiko.

**TABELL 7 INNTEKTER OG KOSTNADER KNYTTET TIL INVESTERINGENE FORDELT PÅ HOVEDPORTEFØLJER**

NOK mill.	Utbytter	Renteinntekter	Leieinntekter	Netto kursgevinster	Endring urealiserte gevinster og tap
Kollektivporteføljen	467	7 554	717	5 877	1 998
Fondsforsikringsporteføljen	644	2 893	264	13 104	21 216
Selskapsporteføljen	1 208	712		-127	733
<b>Totalt</b>	<b>2 320</b>	<b>11 159</b>	<b>981</b>	<b>18 854</b>	<b>23 948</b>

<sup>8</sup> Omfatter ikke Gruppeliv, som inngår som Øvrig livsforsikring

Storebrand har ikke ført investeringsinntekter eller –kostnader direkte mot egenkapitalen.

Inntekter fra investeringer framgår også av note 25 Netto inntekter finans- og eiendomsinvesteringer i Storebrand Årsrapport 2025.

#### **A.4 RESULTAT FRA ØVRIG VIRKSOMHET**

For forsikringselskapene er det meste av inntekter og kostnader relatert til forsikringsvirksomheten eller investeringene. For konsernet er det også inntekter og kostnader knyttet til kapitalforvaltningsvirksomheten og banken. Inntekter og kostnader fra Storebrand Asset Management og privatmarkedsdelen av Storebrand Bank rapporteres som en del av segmentet Sparing i Storebrand Årsrapport 2025.

Øvrig virksomhet er nærmere beskrevet i Storebrand Årsrapport 2025 i note 17 Andre inntekter og note 24 Andre kostnader.

#### **A.5 ANDRE OPPLYSNINGER**

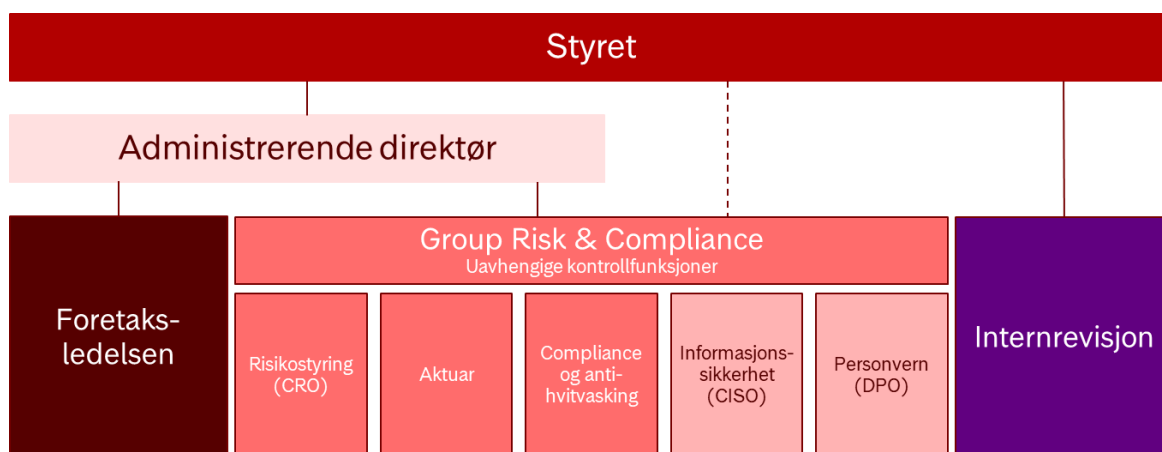
Virksomheten og resultatene for 2025 er utførlig beskrevet i Storebrand Årsrapport 2025.

## B. Systemet for risikostyring og internkontroll

### B.1 GENERELLE OPPLYSNINGER OM SYSTEMET FOR RISIKOSTYRING OG INTERNKONTROLL

I 2025 er det ikke gjort endringer som har vesentlig påvirkning på systemet for risikostyring og internkontroll.

Konsernets organisering av risikostyringsansvar følger en modell basert på tre ansvarslinjer. Modellen skal ivareta risikostyringsansvar både på foretaks- og konsernnivå.



#### Styret og styrets underutvalg

Styret i Storebrand ASA (konsernstyret) består av 10 medlemmer (fire menn og seks kvinner), herav sju valgt av aksjonærene og tre valgt av de ansatte. Ingen av styremedlemmene som er valgt av generalforsamlingen har ansettelses- eller vesentlige forretningsforhold til Storebrand. Daglig ledelse er ikke representert i styret.

Konsernstyret og styrene i konsernforetakene er ansvarlig for at selskapet er forsvarlig organisert, at det fastsettes risikorammer, strategi, plan og budsjett for virksomheten, samt for å påse at virksomhet, regnskap og formuesforvaltning er gjenstand for betryggende kontroll, herunder at selskapet drives i samsvar med lovgivningen. Styret skal også føre tilsyn med den daglige ledelse og selskapets virksomhet.

Konsernstyret har fastsatt en instruks for konsernforetakene. Hensikten er å forsikre seg om at konsernforetakene, herunder deres styrer, følger og gjennomfører Storebrand ASA sine fastsatte strategier, planer og retningslinjer innenfor rammen av de ulike konsernforetakenes relevante regulering. Videre skal instruksjonen sikre konsistent gjennomføring av konsernets retningslinjer for risikohåndtering og effektiv informasjonsflyt på tvers av konsernet.

Konsernstyret har etablert tre underutvalg i form av revisjonsutvalg, risikoutvalg og kompensasjonsutvalg. Utvalgene består av tre til fire styremedlemmer. Utvalgene bistår styret i forberedelsen av saker, men beslutningene fattes av styret samlet.

Revisjonsutvalget hovedoppgave er å forberede styrebehandlingen av foretakets og konsernets samlede finansielle rapportering og bærekraftsrapportering og påse at konsernforetakenes formuesforvaltning er gjenstand for betryggende kontroll.

Risikoutvalgets hovedoppgave er å forberede styrebehandlingen på risikoområdet, med særlig oppmerksomhet på Storebrandkonsernets risikoappetitt og risikostrategi. Utvalget skal bidra med framoverskuende beslutningsstøtte knyttet til styrets drøfting av konsernets soliditet, risikotaking, finansielle prognoser og behandling av risikorapportering.

Kompensasjonsutvalget fungerer som konsernets felles godtgjørelsesutvalg i henhold til norsk og svensk regelverk. Kompensasjonsutvalget skal gi råd til styrene i de av konsernets foretak i Norge og Sverige som plikter å ha godtgjørelsesutvalg. Dette gjelder i alle saker som omhandler det enkelte foretaks godtgjørelsesordning for ledende ansatte, ansatte med arbeidsoppgaver av betydning for foretakets risikoeksponering og ansatte med kontrolloppgaver.

#### Daglig ledelse

Administrerende direktør i Storebrand ASA (konsernsjefen) står for den daglige ledelse av Storebrands virksomhet og skal følge de retningslinjer og pålegg styret har gitt. Konsernsjefen rapporterer til styret. Konsernsjefens ansvar og oppgaver er gitt i instruks vedtatt av styret.

Konsernsjefen er gitt fullmakt til å representere eierinteressene i generalforsamlingene i konsernets datterforetak. Konsernsjefen eller den konsernsjefen bemyndiger, utpeker aksjonærvalgte styremedlemmer i datterforetakene. Ved valg av interne aksjonærvalgte styremedlemmer er det et krav at vedkommende ikke har et direkte funksjonsansvar i linje til foretakets administrerende direktør dersom dette vil svekke styrets evne til å foreta en uavhengig og kritisk vurdering.

I den funksjonelle styringen av konsernet utgjør konsernledelsen det øverste ledelsesnivået. Det er ansvarsområder for personmarked Norge, bedriftsmarked Norge, SPP og kapitalforvaltning samt tverrgående ansvarsområder for digital, økonomi & finans, samt PBC (People, Brand & Communication).

#### Særskilte uavhengige kontrollfunksjoner

Det er etablert uavhengige andrelinje kontrollfunksjoner for risikostyring, regeletterlevelse, aktuarfaglige oppgaver, personvern, informasjonssikkerhet og anti-hvitvasking. Internrevisjonen (tredjelinje) er direkte underlagt styret. Organisering og ansvar for uavhengige kontrollfunksjoner er nærmere beskrevet i kapitlene B.3-B.6.

#### Godtgjørelse

Storebrand skal ha konkurransedyktige og stimulerende avlønningsprinsipper som bidrar til å tiltrekke, utvikle og beholde kompetente, motiverte og endringsvillige medarbeidere som bidrar til den langsiktige verdiskapningen i konsernet. Storebrand skal ha en insentivmodell som støtter strategien, med vekt på kundens interesser og langsiktighet, en ambisiøs samarbeidsmodell, samt transparens som styrker konsernets omdømme. Selskapet vil derfor i all hovedsak legge vekt på fastlønn som virkemiddel i den økonomiske totalkompensasjonen, og kun i begrenset grad benytte seg av variabel godtgjørelse. Ledende ansatte og ansatte som påvirker selskapets risiko vesentlig, samt ansatte i uavhengige kontrollfunksjoner, har kun fastlønn.

Konsernet har en ordinær kollektiv pensjonsforsikring for alle ansatte i henhold til enhver tid gjeldende pensjonsavtale. I Norge har alle ansatte innskuddsbasert pensjonsordning som også omfatter lønn over 12G. Ansatte i SPP i Sverige har pensjonsordning som følger de Bankanställdas Tjänstepensionsplan (BTP).

Ytterligere detaljer rundt pensjonsordninger og godtgjørelse, herunder nivået på mottatt godtgjørelse til styret og ledende ansatte, kan finnes i note 20 og 21 i Storebrand Årsrapport 2025.

#### Transaksjoner med nærstående

Selskaper i Storebrand-konsernet har transaksjoner med nærstående parter som er aksjonærer i Storebrand ASA og ledende ansatte. Dette er transaksjoner som er en del av de produkter og tjenester som tilbys av foretakene i konsernet til sine kunder. Transaksjonene inngås til markedsmessige betingelser og omfatter tjenstepensjon, privat pensjonssparing, skadeforsikring, leie av lokaler, bankinnskudd, utlån, kapitalforvaltning og fondssparing.

Nærmere detaljer er gitt i note 45 i Storebrand Årsrapport 2025.

## B.2 KRAV TIL EGNETHET

Konsernstyret og styrene i konsernforetakene har etablert prosesser som sikrer at selskapets styre, administrerende direktør/faktisk ledelse, samt ledere for uavhengige kontrollfunksjoner/nøkkelfunksjoner (risikostyring, compliance, etterlevelsesansvarlig anti-hvitvasking, aktuar og internrevisjon), tilfredsstillende krav til egnethet. Personer som innehar ledelse- eller nøkkelfunksjoner skal ha tilstrekkelige kvalifikasjoner for det ansvar og de oppgaver som tillegges de respektive roller, tilstrekkelig erfaring og utdanning som kreves for å utføre rollen, samt atferd og integritet som oppfyller

krav til hederlig vandel og skikkethet. Styret samlet skal ha tilfredsstillende bredde i kvalifikasjoner, erfaring og kunnskap tilknyttet virksomhetens art.

Arbeid med gjennomføring og dokumentasjon av egnethetsvurderingen foretas i forbindelse med styrevalg, årlige styreevalueringer, rekruttering, herunder bakgrunnssjekk, årlig suksessjonsplanlegging og etterfølgerprosesser samt medarbeideroppfølginger.

Selskapet skal sikre at ledelse- og nøkkelfunksjoner som omfattes av krav til egnethet, men som håndteres av ekstern tjenesteleverandør, skal vurderes på samme måte som tilsvarende rolle i eget selskap. Storebrand har utkontraktert internrevisjon til Ernst & Young AS.

Egnethetsvurderingen gjøres minst årlig eller ved vesentlige strategiske eller organisasjonsmessige endringer, ved bytte eller annen endring av ledelse- eller nøkkelfunksjon og ved utkontraktering av ledelse- eller nøkkelfunksjon. Finanstilsynet informeres løpende om hvilke personer som er omfattet av egnethetsvurderingen.

Egnethetskrav gjør seg i tillegg gjeldende for medarbeidere beskjeftiget med forsikringsdistribusjon og forsikringsformidlere. Foretaket har utarbeidet rutiner som omhandler oppfølging av krav til egnethet og etterutdanningskrav for disse gruppene.

### **B.3 RISIKOSTYRINGSSYSTEMET, HERUNDER EGENVURDERING AV RISIKO OG SOLVENS**

Gjennom 2025 har det ikke vært endringer som har vesentlig påvirkning på risikostyringssystemet.

#### **Systemet for risikostyring**

Organisering av risikohåndteringen følger en modell basert på tre ansvarslinjer. Modellen skal ivareta risikostyringsansvar både på foretaks- og konsernnivå.

Styret i Storebrand ASA og styrene i datterforetakene har det overordnede ansvaret for å begrense og følge opp virksomhetens risikoer. Styrene fastsetter årlig rammer og retningslinjer for virksomhetens risikotaking, mottar rapporter over faktisk risikonivå og vurderer risikobildet med et framoverskuende perspektiv.

Som første ansvarslinje har konsernledelsen det overordnede ansvaret for virksomhetens risikohåndtering. Risikoeierne i konsernledelsen skal bidra til at administrerende direktører kan ivareta sitt totalansvar for alle risikoer innenfor datterforetakene på en betryggende måte. Administrerende direktør har ansvar for at risikohåndteringen innenfor eget foretak fungerer, inkludert etablering av uavhengige kontrollfunksjoner, og for at risikotakingen er innenfor regulatoriske krav og styrefastsatte rammer.

Ledere på alle nivåer i virksomheten har ansvar for risikohåndteringen innen eget ansvarsområde. Alle ansatte skal være kjent med at bevissthet omkring risikoer og risikohåndtering er viktige elementer i konsernets kultur.

Det er etablert uavhengige kontrollfunksjoner (andre ansvarslinje) for risikostyring, regeletterlevelse, aktuarfaglige oppgaver, personvern, informasjonssikkerhet og for anti-hvitvasking. Funksjonene er etablert både på gruppe-nivå og for de enkelte foretak. De uavhengige kontrollfunksjonene er direkte underlagt administrerende direktør og har uavhengig rapportering til styret.

Risikostyringsfunksjonen skal bidra til at virksomheten utvikler en god risikokultur, inkludert gode prosesser for å identifisere, måle og håndtere risiko, samt sikre hensiktsmessig rapportering. Funksjonen er aktivt involvert i utviklingen av Storebrands risikoappetitt og risikostrategi og skal ha et helhetlig syn på konsernets risikoeksponering.

Internrevisjonen (tredje ansvarslinje) er direkte underlagt styret og skal gi styrene i relevante konsernforetak en bekreftelse på hensiktsmessigheten og effektiviteten i virksomhetens risikohåndtering, herunder hvordan første- og andrelinjeforsvaret fungerer.

#### **Risikostyringsprosessen**

Risikostyringsprosessen omfatter identifisering, evaluering, måling, rammesetting, overvåking, rapportering, samt kommunikasjon av risiko.

Gjennom prosessen for risikoidentifisering skal virksomheten kjenne til alle vesentlige risikoer. Det er etablert et konsernfelles risikounivers som grupperer risikoene i hensiktsmessige risikokategorier. Dette er grunnlaget for et felles,

helhetlig risikospråk. Utgangspunktet er risikouniverset i Solvens II-rammeverket. Det skal også gjøres en vurdering av fremvoksende risikoer, både innenfor eksisterende risikokategorier og helt nye risikoer.

All måling og evaluering av risiko er basert på kombinasjoner av sannsynlighet og konsekvens. I tillegg til konsekvenser for Storebrands egen virksomhet vurderes hvordan Storebrands virksomhet kan påvirke kunder og omverden.

Målingen skal legge til rette for at styret kan følge opp mål og rammer definert i risikoappetitt og/eller risikostrategier. Krav til eksakthet og hyppighet for måling av de enkelte risikotypene skal ses i sammenheng med risikoens vesentlighet og hvor raskt nivået forventes å endres. Det er ønskelig med mest mulig faktabaserte og objektive målinger, noe som stiller store krav til historiske data. For risikoer som ikke har gode nok data, baseres måling på kvalitative evalueringer.

Finansmarkedsrisiko, forsikringsrisiko, motpartsrisiko og operasjonell risiko måles i form av kapitalkrav for Solvens II. Kapitalkravet er kalibrert til et tap som skjer med 0,5 prosent sannsynlighet innenfor ett år. Risikoen blir i tillegg kvantifisert ved bruk av stresstester og scenarioanalyser. Krav til stresstester er gitt i retningslinje for ORSA.

Den kvantitative målingen suppleres ved kvalitative evalueringer av hvordan enkeltrisikoen påvirker virksomhetens evne til nå risikomålene og en sammenstilling og prioritering av de viktigste risikoene til et samlet risikobilde som kombinerer hvor stor risikoen er og tid frem til risikoen påvirker virksomheten.

Risikostrategidokumentene setter rammer for risikoeksponeringen, både samlet sett og for de vesentligste risikoene. Rammesettingen kan både være kvalitativ, for eksempel i form av risikoappetittutsagn, og kvantitativ. Foretaksstyrene setter risikorammer for sitt foretak. Risikorammene for foretaket skal være i samsvar med de overordnede rammene for konsernet.

Risikoeiere skal løpende overvåke utviklingen i risikoeksponering og ha rapporteringsprosedyrer som sikrer at informasjon om vesentlige risikoer blir analysert og kommunisert. Rapporteringen skal legge til rette for at styret kan følge opp mål og rammer som følger av risikoappetitt og risikostrategier. Styret skal få en hensiktsmessig risikorapportering både fra virksomheten og fra den uavhengige risikostyringsfunksjonen.

Risikostyringen skal være en integrert del av virksomheten og være en støtte for forretningsmessige beslutninger. Styret og ledelsen skal ta hensyn til relevant risikoinformasjon i alle beslutningsprosesser.

#### **Egenvurdering av risiko og solvens (ORSA)**

Styret gjennomfører minst årlig en egenvurdering av risiko og solvens (ORSA). ORSA-prosessen skal gi styret et samlet bilde av hvilke risikoer som Storebrand er, eller kan bli, eksponert for. Styret skal vurdere om størrelse og innretning på risikoen er i samsvar med risikoappetitten og understøtter kapitalmålet og utbyttepolitikken. Styret skal forstå og vurdere hvordan risikoen, om ønskelig, kan reduseres gjennom tiltak. I tillegg til å omfatte nåsituasjonen, skal vurderingen være framoverskuende.

Ordinær ORSA kobles opp mot konsernets strategi- og planprosess og konkluderes samtidig med behandling av finansiell plan og kapitalplan. Styret er ansvarlig for ORSA-prosessen og vedtar et ORSA-dokument som oppsummerer resultatene av risiko- og solvensvurderingen.

Det skal gjennomføres en ekstraordinær ORSA, hel eller delvis, dersom det skjer endringer som kan påvirke risiko og/eller kapital vesentlig. Endringer kan være drevet av interne beslutninger eller eksterne forhold.

Som en del av ORSA-prosessen beregner Storebrand hvor følsom solvensmarginen er for endring i vesentlige forhold. Dette oppdateres og rapporteres kvartalsvis som en del av den finansielle rapporteringen. Sensitiviteter pr. 31.12.2025 er vist i figur 2.



**FIGUR 2 SENSITIVITETER**

Solvensmarginen er mest følsom for økte kredittpremier inkl. økning i volatilitetsjusteringen, samt eiendomsprisfall. 50bp økning i kredittpåslag og økning i volatilitetsjustering med 15bp vil redusere solvensmarginen fra 194 prosent til 185 prosent. Eiendomsprisfall på 10 prosent vil redusere solvensmarginen til 188 prosent.

#### Mål for soliditet og kobling til kapitalplan

Storebrandkonsernet har overordnede finansielle mål knyttet til soliditet, lønnsomhet og utbytte.

Soliditetsmålet er at solvensmarginen for Storebrand ASA (gruppe) skal være over 150 prosent. Styret ønsker at det skal være lav sannsynlighet for at svingninger, spesielt på finansmarkedet, skal gi behov for ekstraordinære tiltak for å styrke solvensposisjonen. Målet er derfor satt vesentlig høyere enn det regulatoriske kravet på 100 prosent. Solvensmålet skal også være konsistent med et mål om en kreditt-rating på A for Storebrand Livsforsikring AS.

Lønnsomhetsmålet er at egenkapitalavkastningen skal være over 17 prosent. Risikotakingen skal bidra til at dette målet nås.

Storebrand har som mål å betale et ordinært utbytte per aksje som minst skal være på samme nominelle nivå som året før. Ordinært utbytte utbetales ved en bærekraftig solvensmargin på over 150 prosent. Ved en solvensmargin over 175 prosent er styrets intensjon å foreslå ekstraordinære utbytter eller tilbakekjøp av aksjer. Storebrand har avsatt NOK 2,3 mrd. til utbytte for 2025, tilsvarende NOK 5,40 pr. aksje. Det er gjennomført tilbakekjøp av egne aksjer for NOK 1,5 mrd. gjennom 2025.

Konsernets kapitalplan er basert på at overskuddskapital, utover målsatt solvensnivå i datterforetak, som hovedregel skal være i Storebrand ASA. Dette sikrer fleksibilitet og gir beredskap for å styrke kapitalen i gruppens operative foretak.

#### Bruk av internmodell for risikomåling og risikostyring

Storebrand utvikler en egen modell for å måle risikoen. Modellen omfatter all finansmarkedsrisiko og livsforsikringsrisiko for Storebrand Livsforsikring og SPP. Modellen benytter et stort antall ett-års scenarier som simulerer utfall basert på risikofordelinger for markeds- og livsforsikringsrisiko. Modellen beregner hele sannsynlighetsfordelingen for solvenskapitalen om ett år.

Modellen brukes for å forstå risikoen bedre og som et supplement til de offisielle kapitalkravsregningene basert på standardmodellen. Eksempler på bruk er å forberede investeringsstrategi og som grunnlag for investeringsbeslutninger, å vurdere om livsforsikringsrisikoen er riktig priset, og å sette risikoappetitt og kapitalmål. Modellen brukes til å måle risiko i ORSA-prosessen, blant annet for å vurdere om standardmodellen gir et riktig kapitalkrav.

Storebrand er i prosess med Finanstilsynet om å bruke modellen til å beregne kapitalkravet for finansmarkedsrisiko og livsforsikringsrisiko. Hvis den partielle internmodellen blir godkjent, vil kapitalkravet beregnet med internmodell erstatte standardmodellens kapitalkrav.

#### Vurdering av systemet for risikostyring og internkontroll

Styret gjør, minst årlig som en del av ORSA-prosessen, en vurdering av systemet for risikostyring og internkontroll. Styrets vurdering er at organiseringen er hensiktsmessig med hensyn til arten, omfanget og kompleksiteten av risikoene som er knyttet til Storebrands virksomhet.

### B.4 INTERNKONTROLLSYSTEM

Gjennom 2025 har det ikke vært endringer som har vesentlig påvirkning på internkontrollsystemet.

Fundamentet for god risikostyring og internkontroll er et godt kontrollmiljø representert ved styrets, ledelsens og ansattes holdninger, integritet, verdier og etikk, samt den formelle og operasjonelle organiseringen av virksomheten.

Begrepet internkontroll omfatter alt selskapet gjør for å oppnå fastsatte mål og begrense uønskede hendelser slik at verdier sikres og skapes både for kunder, eiere, ansatte og samfunnet. Internkontroll innebærer med andre ord mer enn rene kontrolltiltak. I dette ligger bl.a. å sørge for en målrettet og kostnadseffektiv drift, en pålitelig rapportering og etterlevelse av eksternt og internt regelverk. Internkontroll er en kontinuerlig prosess utført av styret, ledelsen og ansatte integrert i den daglige styring og drift av virksomheten.

Som første forsvarslinje har ledere på alle nivåer i virksomheten ansvar for internkontroll innen eget ansvarsområde, og skal løpende vurdere gjennomføringen av internkontrollen. Kontrollfunksjoner skal organiseres slik at de kan utøve sine oppgaver på en objektiv og uavhengig måte. Det skal legges vekt på å sikre tilstrekkelig uavhengighet for kontrollfunksjonene med sikte på å unngå mulige interessekonflikter.

God internkontroll forutsetter arbeid med mål, strategier og handlingsplaner, identifisering og vurdering av risikoer, rapportering, samt prioritering og gjennomføring av forbedringstiltak. Videre kjennetegnes god internkontroll av god kommunikasjon og informasjon mellom alle nivåer i organisasjonen og tilstrekkelige kontrolltiltak. Eksempler er internt regelverk, rutinebeskrivelser, instruksjoner og fullmakter, teknologisk sikring, attestasjoner, avstemminger, driftsrapportering, samt forretningsmessige metoder (kontrakter, forsikring, valutasikring, mm.).

#### Etterlevelsesfunksjonen

Etterlevelsesfunksjonen i Storebrand skal dekke hele konsernets konsesjonsbelagte virksomhet. Funksjonen har direkte rapporteringslinje til styret og administrerende direktør/konsernsjef. I den operative konsernorganisasjonen inngår funksjonen i kompetansefellesskapet Governance, Risk & Compliance med Group Compliance som personalleder. Etterlevelsesfunksjonens ansvar, oppgaver og rettigheter er beskrevet i egen instruks som oppdateres og vedtas av styret årlig. Det har ikke vært vesentlige endringer ved siste oppdatering.

Etterlevelsesfunksjonens ansvar og hovedoppgaver er å påse at foretaket har et rammeverk for etterlevelse av lover, forskrifter, myndigheters forventninger og foretakets egne interne regelverk. Videre skal funksjonen utarbeide en risikobasert plan for overvåking og testing av etterlevelse i foretaket. Funksjonen skal ha særlig oppmerksomhet på etterlevelsrisikoer som kan ramme kunder, medføre økonomiske sanksjoner eller tap av omdømme.

Funksjonen skal understøtte ledelsens og styrets ansvar for etterlevelse av eksternt og internt regelverk. Funksjonen skal gi administrerende direktør og styret en uavhengig rapportering og en helhetlig oversikt over de viktigste aktiviteter for rådgivning, overvåking og kontroll av internt og eksternt regelverk, samt framlegge en overordnet plan for kommende års prioriteringer. Regulatoriske endringer gjennomgås i styrene årlig eller ved behov.

### B.5 INTERNREVISJONSFUNKSJON

Gjennom 2025 har det ikke vært endringer som har vesentlig påvirkning på internrevisjonsfunksjonen.

Storebrand har inngått avtale med Ernst & Young (EY) om internrevisjonsfunksjonen for alle foretak i konsernet. Ansvarlig partner i EY rapporterer direkte til styret i Storebrand ASA som fastsetter instruks for internrevisjonen og godkjenner revisjonens årsplan.

Internrevisjon i Storebrand-konsernet skal bistå styret og ledelsen i å utøve god virksomhetsstyring gjennom en uavhengig og nøytral vurdering av om foretakenes vesentligste risikoer er tilstrekkelig håndtert og kontrollert.

Internrevisjonen er underlagt styret og skal i sitt arbeide være uavhengig av de områder og personer som revideres. Internrevisjonen skal kunne foreta undersøkelser på eget initiativ uavhengig av ledelsen.

## **B.6 AKTUARFUNKSJON**

Gjennom 2025 har det ikke vært endringer som har vesentlig påvirkning på aktuarfunksjonen.

Konsernaktuar rapporterer til konsernsjefen og styret i Storebrand ASA. De ansvarlige for aktuarfunksjonen for forsikringsforetakene rapporterer til administrerende direktør og styret i det aktuelle foretaket. Aktuarfunksjonens ansvar, oppgaver og rettigheter er beskrevet i styrevedtatt instruks.

Aktuarfunksjonens hovedoppgave er sikre at beregningen av forsikringsforpliktelsene for solvensbalansen er pålitelig og egnet. Funksjonen skal uttale seg om retningslinjene for tegning av forsikring og egnetheten og effektiviteten til foretakets gjenforsikringsprogram. Funksjonen skal også bidra til risikostyringsfunksjonens arbeid, spesielt knyttet til forsikringsrisiko. Aktuarfunksjonen gir minst årlig en skriftlig rapport til styret som vurderer graden av pålitelighet og egnethet i beregningen av forsikringsforpliktelsen.

Aktuarfunksjonen skal opptre uavhengig av foretakets virksomhet. Dette innebærer at funksjonen ikke skal beslutte, ta ansvar for, eller delta i utførelsen av de aktiviteter og tjenester som kontrolleres, på en slik måte at det reises spørsmål om aktuarfunksjonens uavhengighet eller selvstendighet. I forbindelse med enkeltbeslutninger som påvirker foretakets forsikringsforpliktelse i solvensbalansen, skal funksjonens rolle være å uttale seg om tilrådelighet.

## **B.7 UTKONTRAKTERING**

Utkontraktering forstås som bruk av oppdragstakere til å utføre oppgaver eller tjenester som Storebrand alternativt selv ville utført. Dette omfatter også avtaler om bruk av tredjepartsleverandører av IKT-tjenester. Retningslinjene for utkontraktert virksomhet skal sikre at bruk av oppdragstakere skjer på en forsvarlig måte og ikke svekker Storebrands styring, kontroll, risikoprofil eller evne til å etterleve regulatoriske krav. Retningslinjene er utformet i samsvar med relevant virksomhetslovgivning, herunder finansforetaksloven, Finanstilsynets veiledninger og regelverket om digital operasjonell motstandskraft (DORA).

Styret har det overordnede ansvaret for utkontraktert virksomhet og behandler avtaler som støtter kritiske eller viktige funksjoner, samt vesentlige endringer i slike avtaler. Foretaket beholder alltid det fulle ansvaret for den utkontrakterte virksomheten. For hver utkontraktering utpekes en kontraktseier med ansvar for risikovurdering, avtaleinngåelse og løpende oppfølging i tråd med interne og eksterne krav.

Før beslutning om utkontraktering gjennomføres risikovurderinger, herunder vurdering av om den aktuelle tjenesten støtter kritiske eller viktige funksjoner basert på konsekvensanalyser (BIA). Risikovurderingene omfatter blant annet operasjonell, juridisk og IKT-relatert risiko, informasjonssikkerhet og personvern, tilgjengelighet og lagring av data, samt konsentrasjons- og omdømmerisiko. Valg av oppdragstaker baseres på en samlet vurdering av kvalitet, risiko, økonomisk soliditet, bærekraft og omdømme, og det gjennomføres due diligence der dette anses relevant.

Alle utkontrakteringsavtaler inngås skriftlig og regulerer ansvar, rettigheter og plikter, krav til servicenivå, rapportering, revisjons- og inspeksjonsrettigheter, samt oppsigelse og avvikling. For IKT-tjenester som støtter kritiske eller viktige funksjoner stilles særskilte krav i samsvar med DORA, herunder krav til tilgang, testing og dokumenterte avviklingsplaner. Oppfølgingen av utkontraktert virksomhet er risikobasert, med regelmessige kontroller utført av uavhengige kontrollfunksjoner.

Foretakene i Storebrandkonsernet har en samlet og oppdatert oversikt over utkontrakteringsavtaler. Avtaler om IKT-tjenester registreres i henhold til DORA, og det rapporteres årlig til Finanstilsynet om nye IKT-tjenesteaftaler. I samsvar med gjeldende regelverk sendes melding til Finanstilsynet ved inngåelse og endring av avtaler som støtter kritiske eller viktige funksjoner, herunder ved bytte av oppdragstaker eller vesentlige endringer i risikobildet. Foretakene rapporterer årlig til styret om utkontraktert virksomhet, inkludert oversikt over kritiske og viktige avtaler og tilhørende risikovurderinger.

**TABELL 9 OVERSIKT OVER VESENTLIGE UTKONTRAKTERINGER<sup>9</sup>**

Kontraktspartner	Tjeneste	Hjemland
Cognizant Worldwide Ltd	Forretningsprosesser, IKT drift og utvikling	Storbritannia
Ernst & Young AS	Internrevisjon	Norge
Munich Re Automation Solutions Limited	Helsevurdering	Irland
Storebrand Asset Management AS (konserntern)	Kapitalforvaltning og dataleveranser	Norge
Storebrand Bank ASA (konserntern)	Forvaltning av lån	Norge
Storebrand Forsikring AS (konserntern)	Analyse og rapportering	Norge
Microsoft Ireland Operations Ltd	Skytjenester og tilgangsstyring	Irland
TietoEvry Norge AS	Pensjonsutbetaling	Norge
International Business Machines AS	Kundedata	Norge
Atea AS	Samhandlingsplattform	Norge
Kyndryl Norway AS	IKT drift	Norge
Nobly AS	Arkivtjenester	Norge
SFDC Ireland Limited	CRM	Irland
Mnemonics AS	Datasikkerhetstjenester	Norge
Signicat AS	Innloggings og signeringstjenester	Norge
Mastercard Payment Services Norway AS	Løsning for pensjonsforvaltning	Norge
Google Cloud EMEA Limited	Skytjenester	Irland
Storebrand Bank ASA (konserntern)	Distribusjon	Norge
Eika Alliansen	Distribusjon	Norge
Din Salgskonsulent AS	Distribusjon	Norge
Metaforce AB	Dokumentproduksjon og arkivering	Sverige
Skandikon Administration AB	Forsikringsadministrasjon	Sverige
Storebrand Fastigheter AB (konserntern)	Kapitalforvaltning	Sverige
Storebrand Livsforsikring AS (konserntern)	Data plattform, skytjenester og nettverk	Norge
Falck Global Assistance Norway AS	Reiseskade	Norge
Storebrand Livsforsikring AS (konserntern)	Regnskap, IKT, balanse- og kapitalstyring, CISO, anti-hvitvasking	Norge
FDC A/S	Kjernesystem forsikring	Danmark

### B.8 ANDRE OPPLYSNINGER

Systemet for risikostyring og internkontroll er også beskrevet i Storebrand Årsrapport 2025, spesielt kapitlene Risiko og Foretaksstyring og note 5. Risikostyring og internkontroll.

<sup>9</sup> I rapporten om solvens og finansiell stilling fra konsernets forsikringsselskaper er det en noe mer omfattende liste pr. foretak, spesielt for eksterne distribusjonsavtaler.

## C. Risikoprofil

### C.1 FORSIKRINGSRISIKO

Forsikringsrisiko er risiko for tap knyttet til inntrufne forsikringstilfeller utover det forventede nivået, eller at reservene beregnes utilstrekkelig. De største forsikringsrisikoene for Storebrand er knyttet til levetid, uførhet, skadeforsikring, kundeavgang og kostnadsutvikling. Det har ikke vært vesentlige endringer i forsikringsrisikoen eller i måten forsikringsrisikoen følges opp i 2025.

Kunder som har tradisjonelle pensjonsprodukter, både i Norge og Sverige, har vanligvis krav på en minimum årlig utbetaling så lenge de lever. Dersom gjennomsnittlig levealder øker mer enn det som er lagt til grunn for premieberegning og reservering, må Storebrand dekke det resterende. Storebrand har også noe risiko knyttet til økt levetid for etterlatte. Det viktigste virkemidlet for å kontrollere risikoen, er at prising og reservering legger til grunn at trenden mot økt levetid vil fortsette. Faktisk utvikling i levetid følges opp og gir grunnlag for å vurdere om prissetting og reservering er tilstrekkelig. Storebrand har også forsikringer som gir utbetaling til etterlatte ved død, der risikoen er knyttet til at flere dør tidlig. Denne risikoen er liten i forhold til risikoen fra økt levetid.

Storebrand tilbyr forsikringsdekning for uførhet, både som en kollektiv forsikring for bedrifter og som dekning for enkeltpersoner. Uførhetsdekningen kan kobles både mot tradisjonelle garanterte pensjonsprodukter og mot innskuddspensjon. Risikoen er knyttet til at flere enn forventet blir uføre eller at færre uføre enn forventet kommer tilbake i arbeid. I Norge har det historisk vært en sammenheng mellom økt arbeidsløshet og økt uførhet. Storebrand tilbyr også forsikringsdekninger knyttet til sykdom, ulykke eller yrkesskade.

For uførhet og andre risikoprodukter begrenses risikoen gjennom at det innhentes helseopplysninger før det inngås avtaler med enkeltpersoner eller bedrifter med få ansatte. For større bedrifter tar prisen hensyn til bransje og sykehistorikk. Risikoen styres ved å følge risikoresultatene og om nødvendig justere prisen på årlig basis.

Storebrand tilbyr også skadeforsikring. De største risikoene er knyttet til store skader og spesielle hendelser. De største skadene vil typisk relatere seg til motoransvar, bedrift- og produktansvar, yrkesskade samt brannforsikring for borettslag/sameier og næringsbygg.

Storebrand har inngått gjenforsikringsavtaler for å begrense risikoen fra store skader eller katastrofer. Gjenforsikring dekker risikoen, utover en nedre grense<sup>10</sup>, knyttet til store enkelthendelser og til katastrofehendelser som gir to eller flere dødsfall eller uføretilfeller. Selskapets maksimale risikobeløp for egen regning er forholdsvis høye, og gjenforsikret risiko er derfor av beskjedent størrelse.

Som følge av at framtidige marginer påvirker forsikringsforpliktelsen, er det risiko knyttet til at lønnsomme kunder forlater selskapet (avgangsrisiko) eller at kostnadene blir høyere enn forventet. Avgangsrisikoen er særlig knyttet til fondsforsikring. Storebrand har inngått en gjenforsikringsavtale som dekker tap av margin dersom kundeavgangen på fondsforsikring blir større enn et definert nivå.

Avsetningen per 31.12.2025 er selskapets beste estimat, og avsetningene vurderes å være tilstrekkelige.

### C.2 MARKEDSRISIKO

Markedsrisiko er endring i verdier som skyldes at finansmarkedspriser eller volatilitet avviker fra det som er forventet, inkludert risiko for at verdien av forsikringsforpliktelsen utvikler seg ulikt fra eiendelene som følge av renteendringer. De vesentligste markedsrisikoene for Storebrand er aksjemarkedsrisiko, eiendomsrisiko, kredittrisiko, renterisiko og

---

<sup>10</sup> Det er også en øvre grense for dekningen

valutarisiko. Gjennom 2025 har det ikke vært vesentlige endringer i måten markedsrisikoen følges opp. Andre endringer i risikoen er beskrevet i underavsnittene.

Størstedelen av markedsrisikoen er i livselskapene. For livselskapene er de finansielle eiendelene plassert i en rekke delporteføljer. Markedsrisikoen påvirker inntekt og resultat ulikt for de forskjellige delporteføljene. Det er tre hovedtyper av delporteføljer, selskapsporteføljer, kundeporteføljer uten garanti (fondsforsikring) og garanterte kundeporteføljer. For de andre selskapene i konsernet er de finansielle eiendelene i selskapsporteføljer.

#### **Garanterte kundeporteføljer**

For garanterte kundeporteføljer vil nettorisikoen for Storebrand være lavere enn brutto markedsrisiko. Graden av risikodemping avhenger av flere forhold. De viktigste er størrelse og fleksibilitet av kundebuffer og nivå og varighet på avkastningsgarantien. I de tilfeller hvor avkastningen ikke er høy nok til å dekke den garanterte renten, vil manglende avkastning kunne dekkes ved å bruke kundebuffer som er bygd opp av tidligere års overskudd.

Markedsrisikoen styres gjennom å segmentere porteføljene basert på risikobærende evne. For kunder som har store kundebuffer, investeres det med høyere markedsrisiko som gir økt forventet avkastning. For aksjerisiko benyttes i tillegg dynamisk risikostyring, der målet er å opprettholde en god risikobærende evne og fortløpende tilpasse den finansielle risikoen til buffersituasjonen og selskapets soliditet.

Risikoen påvirkes av endringer i rentenivået. Stigende rente er negativt for investeringsavkastningen på kort sikt som følge av kursnedgang på obligasjoner, men det er positivt på lang sikt fordi det øker sannsynligheten for å få en avkastning høyere enn garanti. Korte norske renter ble noe redusert gjennom 2025 som følge av at Norges Bank reduserte styringsrenten fra 4,5 til 4,0 prosent. Lange renter var lite endret i 2025.

#### **Fondsforsikring**

For fondsforsikring (kundeporteføljer uten garanti) kan kundene velge hvordan midlene investeres. De største markedsrisikoene er aksjemarkedsrisiko og valutarisiko.

Markedsrisikoen i fondsforsikring er kundens risiko, slik at Storebrand ikke treffes direkte av verdiendringer. Men verdiendringer påvirker Storebrands resultater indirekte. Inntektene er i stor grad basert på reservestørrelse, mens kostnadene i større grad er faste. Lavere finansmarkedsavkastning enn forventet vil derfor få en negativ effekt på framtidig inntekt og resultat.

#### **Selskapsporteføljer**

Markedsrisikoen i selskapsporteføljene påvirker resultatet fullt ut. For selskapsporteføljene ønsker Storebrand å ta moderat finansmarkedsrisiko, og det meste av midlene er plassert i kort- og mellomlangsigtede rentepapirer med lav kredittrisiko. I tillegg ligger aksjene i datterselskaper og andre strategiske aksjeinnehav i selskapsporteføljen. Storebrand Livsforsikrings aksjepost i SPP<sup>11</sup> er delvis valutasikret.

#### **Forsvarlig kapitalforvaltning**

Forvaltningen av de garanterte porteføljene ses i sammenheng med forpliktelsen til å levere en minimum avkastning. For å sikre en forsvarlig forvaltning, segmenteres porteføljene basert på bl.a. garantinivå, alder på forsikringstaker og størrelse på kundebuffer. Risikoen begrenses ved å investere i rentebærende papirer som er tilpasset forpliktelsen.

Markedsrisikoeksponeringen ses i sammenheng med størrelse på kundebuffer. Der det finnes buffere, tas det større investeringsrisiko for å oppnå konkurransedyktig avkastning for kunder. Det benyttes en dynamisk modell for aksjeandel for å tilpasse investeringsrisikoen til endring i risikobærende evne.

For fondsforsikring gjør kunden selv investeringsvalg. Storebrands rolle er å tilby et godt og bredt fondsutvalg, sette sammen porteføljer tilpasset ulik risikoprofil og tilby systematisk nedtrapping av risiko mot pensjonsalder.

Selskapsporteføljene er en buffer for forsikringskundene hvis det ikke er verdier nok i kundeporteføljene til å dekke forsikringsforpliktelsen. I tillegg skal porteføljene dekke driftskostnader og fungere som en likviditetsbuffer. Forvaltningen skal sikre tilstrekkelig likvid portefølje som har lav korrelasjon med kundeporteføljene kombinert med høyest mulig løpende avkastning i forhold til risikonivået.

---

<sup>11</sup> Eid via Storebrand Holding AB

### **Utkontraktering av kapitalforvaltningen til Storebrand Asset Management**

Foretakene i Storebrand-konsernet har utkontraktert forvaltningen av størstedelen av investeringene til Storebrand Asset Management AS (SAM). Avtalene er inngått på forretningsmessige vilkår, og det forretningsmessige forholdet mellom foretakene er regulert i en forvaltningsavtale. Styrene i forsikringsforetakene vedtar en investeringsstrategi. Basert på investeringsstrategien får SAM investeringsmandater med målsetting (benchmark) og frihetsgrader. Resultatet av forvaltningen følges løpende opp av forsikringsforetakene.

### **Hovedtrekk i investeringsstrategien**

Investeringsstrategien gir rammeverket for aktivaallokering, kapitalforvaltning, risikostyring og risikoppfølging. For alle porteføljer avgrensar investeringsstrategien hvilke typer eiendeler det kan investeres i. Derivatinstrumenter benyttes bare dersom det bidrar til å redusere risikoen eller effektivisere forvaltningen. Investeringsstrategien stiller krav til eiendelenes omsettelighet og til god risikospredning mellom bl.a. aktivaklasser, land, bransjer og enkeltutstedere.

### **Bærekraftsrisiko i investeringsprosessen**

Storebrand vurderer bærekraftsrisiko, inkludert klimarisiko, for alle investeringer. Målet er å redusere risikoen for at verdien av investeringene påvirkes negativt av bærekraftrelaterte forhold. Virkemidlene omfatter eksklusjon av selskaper, rangering av selskaper basert på ulike bærekraftkriterier og påvirkning av selskaper gjennom stemmegivning på generalforsamling og møter med ledelsen.

Storebrand vil ikke investere i selskaper som kan knyttes til alvorlige brudd på menneskerettigheter, alvorlig miljøskade, korrupsjon eller annen økonomisk kriminalitet. I tillegg ekskluderes selskaper som produserer eller selger kontroversielle våpen eller har en vesentlig del av omsetningen fra ikke-bærekraftige produkter som tobakk, kull og olje-sand. Andre selskaper får en bærekraftskår basert på eksponering mot og håndtering av bærekraftsrisikoer som kan påvirke selskapets resultat og verdi. Bærekraftskåren brukes i varierende grad i investeringsprosessen for ulike fond og porteføljer, inkludert at noen fond og porteføljer er overvektet selskaper som bidrar til løsning av bærekraftutfordringer. Investeringsstrategien setter rammer og mål for bærekraftsrisiko, blant annet i form av krav til minimum bærekraftskår og mål for andel løsningselskaper.

Storebrandkonsernets arbeid med bærekraftige investeringer er nærmere omtalt i årsrapport 2025.

### **Strategi for aktivt eierskap**

Storebrandkonsernet har en strategi for aktivt eierskap. Strategien beskriver hvordan Storebrand følger opp selskapsinvesteringene, engasjerer seg i dialog med selskapene, bruker stemmeretten på generalforsamlinger, samarbeider med andre aksjonærgrupper og interessentgrupper, og hvordan eventuelle interessekonflikter håndteres.

### **Vurdering av kredittrisiko uavhengig av rating**

For rentebærende papirer styres risikoen gjennom overordnet allokering til de ulike rentemandatene, samt ved å stille krav til samlet maksimal eksponering per ratingklasse og per enkeltutsteder. De enkelte rentemandatene gitt til forvalter har også ratingkrav som en del av sin utforming. Storebrand bruker eksterne kredittratinger i disse sammenhengene, samt til flere andre formål, herunder gruppering og beregning av kredittrisiko under Solvens II standardmodell. Storebrand benytter kredittrating fra flere ratingbyråer når det foreligger. Storebrand gjør gjennom forvalter av rentemandatene, Storebrand Asset Management, også sin egen vurdering av kredittrisikoen til hver enkelt investering, uavhengig av offisiell rating.

### **Styring av renterisiko knyttet til rentekurven**

Rentekurven som Storebrand benytter ved verdsettelsen av forsikringsforpliktelsen er basert på ekstrapolering mot en langsiktig likevektrente (UFR) og et påslag i form av volatilitetsjustering (VA). Begge elementene er en del av standardmodellen for Solvens II. Det er likevel et krav i regelverket<sup>12</sup> at risikoen knyttet til disse forholdene skal vurderes.

Storebrand følger opp risikoen knyttet til dette både som en del av ORSA-prosessen og som en del av den løpende risikostyringen av investeringsporteføljen. Storebrand gjør minst kvartalsvis en beregning av hva solvensposisjonen ville vært uten VA.

## **C.3 KREDITTRISIKO**

Kredittrisiko er risiko for tap knyttet til at motparter ikke oppfyller gjeldsforpliktelser. Risikoen omfatter tap på utlån og tap knyttet til bankinnskudd eller manglende kontraktoppfyllelse fra motparter i gjenforsikringsavtaler eller finansielle

---

<sup>12</sup> Solvens II-forskriften § 25

derivater. Kreditt-tap knyttet til verdipapirporteføljen er kategorisert som markedsrisiko. Gjennom 2025 har det ikke vært vesentlige endringer i måten kredittrisikoen følges opp. Andre endringer i risikoen er beskrevet i underavsnittene.

Grensene for kredittrisiko mot den enkelte motpart og samlet innenfor ratingkategorier besluttes av styrene i de enkelte foretakene i konsernet. Det er lagt vekt på at kreditteksponeringen er diversifisert for å unngå konsentrasjon av kredittrisiko mot enkelte låntakere og bransjer. Endringer i kredittkvalitet overvåkes og følges opp. Storebrand benytter så langt det er mulig publiserte kredittratinger supplert med egne vurderinger.

#### **Motpartsrisiko derivater**

For å redusere motpartsrisiko på utestående derivattransaksjoner er det inngått rammeavtaler med motparter som blant annet regulerer hvordan sikkerheter skal stilles for endringer i markedsverdier som beregnes på daglig basis.

Avgitt sikkerhetsstillelse for futures og opsjoner reguleres daglig med bakgrunn i marginavregning på de enkelte kontrakter. Pr. 31.12.2025 hadde Storebrand avgitt sikkerhetsstillelser for NOK 8,6 mrd. og mottatt sikkerhetsstillelser for NOK 0,5 mrd. Netto avgitte sikkerhetsstillelser var NOK 8,1 mrd. Sikkerhetsstillelser er mottatt og avgitt både i form av kontanter og verdipapirer.

Ytterligere informasjon om sikkerhetsstillelser framgår av note 4.2 Sikkerhetsstillelser og note 9 Kredittrisiko i Storebrand Årsrapport 2025.

#### **Utlån**

Størstedelen av Storebrands utlån er lån til personkunder med pant i bolig. Utlånene innvilges og administreres av Storebrand Bank, men en vesentlig andel er overført til Storebrand Livsforsikring på markedsmessige vilkår og inngår i investeringsporteføljen. Storebrand Livsforsikring og SPP har også utlån til bedrifter som en del av investeringsporteføljen.

Pr 31.12.2025 har Storebrand netto utlån til kunder på til sammen NOK 106,5 mrd. (NOK 94,6 mrd).

Utlån er nærmere beskrevet i note 35 i Storebrand Årsrapport 2025.

#### **C.4 LIKVIDITETSRISIKO**

Likviditetsrisiko er risiko for at selskapet ikke klarer å oppfylle sine forpliktelser uten at det oppstår vesentlige ekstraomkostninger i form av prisfall på eiendeler som må realiseres, eller i form av ekstra dyr finansiering. Gjennom 2025 har det ikke vært vesentlige endringer i måten likviditetsrisikoen følges opp.

For forsikringsforetakene, spesielt livselskapene, er forsikringsforpliktelsen langsiktig og kontantstrømmene er i stor grad kjent lenge før de forfaller. I tillegg er det behov for likviditet for å håndtere utbetalinger knyttet til driften og likviditetsbehov knyttet til derivatkontrakter. Likviditetsrisikoen håndteres gjennom likviditetsprognoser og gjennom at deler av investeringene er plassert i svært likvide verdipapirer, f.eks. statsobligasjoner. Basert på disse tiltakene vurderes likviditetsrisikoen som lav.

Likviditetsrisiko er en av de viktigste risikofaktorer for bankvirksomheten og regelverket stiller krav til likviditetsstyring og likviditetsindikatorer. Retningslinjer for likviditetsrisiko spesifiserer prinsipper for likviditetsstyring, minimums likviditetsbeholdning og finansieringsindikatorer for måling av likviditetsrisiko. I tillegg utarbeides det årlig en fundingstrategi og fundingplan som legger overordnede rammer for bankens fundingvirksomhet.

Også for øvrige datterforetakene er det i tråd med lovkrav utarbeidet egne likviditetsstrategier. Disse strategiene spesifiserer rammer og tiltak for å sikre god likviditet og det spesifiseres en minste allokering til aktiva som kan omsettes på kort varsel. Strategiene definerer rammer for allokering til ulike typer aktiva, og medfører at foretakene har pengemarkedsplasseringer, obligasjoner, aksjer og andre likvide investeringer som kan omsettes ved behov.

Storebrand ASA har i tillegg etablert en likviditetsbuffer. På overordnet nivå overvåkes utviklingen i likviditetsbeholdningene fortløpende i henhold til interne grenser. En særlig risiko er at finansmarkedene i perioder kan være lukket for nye låneopptak. Tiltak for å minimere likviditetsrisiko er å holde en jevn forfallstruktur på lånene, lave kostnader, en tilstrekkelig likviditetsbuffer og kredittavtaler med banker som selskapet kan trekke på dersom det skulle være nødvendig.

Verdi av margin fra framtidige premier som er innenfor kontraktsgrensen, inngår som en del av solvenskapitalen. Dette er nærmere beskrevet i kapittel E.1 Ansvarlig kapital. Margin fra framtidige premier er et kapitalelement som kan være mindre likvid enn annen kapital. Likviditetsplanleggingen er basert på finansregnskapsstørrelser. I finansregnskapet er ikke margin

fra framtidige premier inkludert. Størrelse av margin fra framtidige premier er derfor lite relevant for likviditetsrisiko eller -styring.

### C.5 OPERASJONELL RISIKO

Operasjonell risiko er risiko for økonomisk tap som følge av utilstrekkelige eller sviktende interne prosesser eller systemer, menneskelige feil, eller eksterne hendelser. Risiko måles som en kombinasjon av hvor ofte det kan skje (sannsynlighet) og konsekvens. Gjennom 2025 har det ikke vært vesentlige endringer i måten operasjonell risiko følges opp.

I Storebrands risikounivers inkluderer operasjonell risiko følgende kategorier: digital motstandsdyktighet, teknologi, data og infrastruktur, kunderisiko, etterlevelse, kapasitet og kompetanse, tredjepartsrisiko, uklare ansvarsforhold, modellrisiko, kriminalitet og menneskelige feil.

Styringen av operasjonelle risikoer er innrettet mot mennesker, funksjoner, prosesser, modeller og systemer som er kritiske for å levere gode finansielle produkter, skalerbare, enkle og engasjerende digitale tjenester for kunder og konkurransedyktig avkastning.

Uønsket operasjonell risiko søkes redusert med et effektivt system for internkontroll. Risikoer følges opp gjennom ledelsens risikogjennomgang med dokumentering av risikoer, tiltak og oppfølging av hendelser. I tillegg kommer internrevisjonens uavhengige kontroll gjennom styrevedtatte revisjonsprosjekter.

For å håndtere alvorlige hendelser i forretningskritiske prosesser er det utarbeidet beredskapsplaner. Innenfor Storebrands kontrollfunksjoner er det også personer med ansvar for operasjonell risikokontroll.

#### IKT-risiko

IKT-risiko er risikoen for tap, skade eller forstyrrelser som følge av bruk av informasjon- og kommunikasjonsteknologi. Dette omfatter hendelser som kan påvirke konfidensialitet, integritet, tilgjengelighet, ytelse, skalerbarhet, funksjonalitet eller datakvalitet i IKT-tjenester. I Storebrands risikounivers utgjør IKT-risiko en kombinasjon av risikokategoriene digital motstandsdyktighet og teknologi, data og infrastruktur.

IKT-risiko vurderes med samme rammeverk som øvrig operasjonell risiko, men styret har gitt utfyllende krav til risikostyringen i «Retningslinjer for digital sikkerhet, drift og utvikling». Formålet med retningslinjen er å sikre en kontinuerlig evne til å forebygge, oppdage, håndtere og gjenopprette fra IKT-relaterte hendelser og sikkerhetshendelser.

Retningslinjen er utformet for å dekke kravene som følger av Forordning om digital operasjonell motstandskraft (DORA), som har som hovedformål å styrke den digitale operasjonelle motstandskraften i finanssektoren. Det skal årlig foretas en helhetlig risikovurdering av virksomhetens IKT-tjenester som dokumenteres og kobles mot internkontroller. Omfanget og detaljnivået i risikovurderingene skal tilpasses resultatene fra foretakenes konsekvensanalyser (BIA) og gjenspeile IKT-tjenestenes betydning for virksomhetens viktige og kritiske forretningsfunksjoner.

### C.6 ANDRE VESENTLIGE RISIKOER

#### Risikokonsentrasjon

Det meste av risikoen for Storebrand konsern er knyttet til de garanterte pensjonsproduktene i livselskapene. Disse risikoene er konsolidert i Storebrand Livsforsikring konsern som omfatter både Storebrand Livsforsikring AS og SPP Pension & Försäkring AB. Øvrige selskaper direkte eid av Storebrand ASA som er eksponert for vesentlige risikoer er Storebrand Forsikring AS, Storebrand Asset Management konsern og Storebrand Bank konsern.

For livsforsikringsvirksomheten er de store risikoene ganske sammenfallende for Norge og Sverige. Markedsrisikoen vil i stor grad være avhengig av globale forhold som påvirker investeringsporteføljene i alle virksomhetene. Forsikringsrisikoen vil kunne slå mer ulikt ut for de forskjellige selskapene, men spesielt levetidsrisikoen kan påvirkes av universelle utviklingstrekk.

Både forsikringsvirksomheten og bankvirksomheten er eksponert mot kredittrisiko. Forsikringsvirksomheten har i hovedsak kredittrisiko knyttet til obligasjoner med stor geografisk og bransjemessig spredning, mens banken i hovedsak har eksponering mot direkte utlån til bolig i Norge. Det er ingen vesentlig konsentrasjonsrisiko på tvers av obligasjoner og utlån.

Finansmarkeds- og investeringsrisiko er i hovedsak knyttet til kundeporteføljene i livsforsikringsvirksomheten. Bankvirksomheten har liten direkte eksponering mot andre risikotyper enn kreditt.

Renteoppgang vil på kort sikt ramme avkastningen i livselskapene negativt. Renteoppgang kan også gi bankkunder lavere betjeningsevne og økte tap for bankvirksomheten.

Risikoen fra skadeforsikringsrisikoen i Storebrand Forsikring AS har lav samvariasjon med risikoen fra resten av virksomhetene i konsernet.

I kapitalforvaltningsvirksomheten er hovedrisikoen operasjonell, i form av atferd som kan utløse erstatninger og/eller påvirke omdømme. Siden kapitalforvaltningsselskapet er hovedforvalter for forsikringsvirksomhetene, vil feil i kapitalforvaltningen kunne forplante seg til feil i forsikringsvirksomheten.

Foretakenes investeringsstrategier setter rammer for konsentrasjonsrisiko i form av grenser for maksimal eksponering mot enkeltelskaper og rating-klasser. Forsikringsrisikostrategien setter grenser for maksimal eksponering mot katastrofer (gjenforsikring).

#### **Bærekraftsrisiko, inkludert klimarisiko**

Bærekraftsrisiko er hendelser knyttet til miljø, sosiale forhold eller selskapsstyring som gir negativ påvirkning på Storebrands forretningsmodell, strategi, måloppnåelse og verdiskaping eller Storebrands kunder. Storebrand Livsforsikring vurderer og rapporterer også hvordan vår virksomhet kan påvirke omverden (dobbel vesentlighet).

Styret har vedtatt en strategi for bærekraftsrisiko som setter mål og rammer for arbeidet med bærekraft. Styret har også vedtatt en overgangsplan med konkrete tiltak for å nå mål om nullutslipp i tråd med Parisavtalen.

Storebrand er eksponert for klimarisiko, både forretningsmessig, for investeringene inkludert eiendom og for forsikringsforpliktelsene. Både fysiske klimaendringer og risiko fra overgang til lavutslipp kan påvirke.

For livsforsikringsvirksomheten er den største risikoen fra investeringene, Både fysiske klimaendringer og risiko fra overgang til lavutslipp kan påvirke verdien av investeringene, men på kort og mellomlang sikt har overgangsrisikoen størst betydning. For skadeforsikringsvirksomheten kan klimarisiko påvirke hyppighet og størrelse på erstatningene. Den største risikoen er fysisk risiko i form av ekstremnedbør og flom.

#### **Fremvoksende risiko**

Fremvoksende risiko er en ny risiko, eller en kjent risiko som endrer karakter eller påvirker på nye måter, som forventes å øke. Rammeverk for å forstå, måle og håndtere risikoen er mangelfullt.

Alle risikoeiere skal vurdere om det er fremvoksende risikoer innenfor deres ansvarsområde. Risikoen fra fremvoksende risiko skal håndteres innenfor ordinære rammer for risikoområdet den hører til.

Risikoen styres og kontrolleres med samme rammeverk som for det relevante risikoområdet. Risikoen er av natur lav på kort sikt, slik at det viktigste er å identifisere og følge risikoen. Risikoeier rapporterer fremvoksende risiko som en del av den ordinære risikorapporteringen for risikoområdet.

Risikostyringsfunksjonen sammenstiller vesentlige fremvoksende risikoer og rapporterer dette til styret som en del av Risk review og ORSA.

### **C.7 ANDRE OPPLYSNINGER**

Informasjon om risikobildet finnes også i Storebrand Årsrapport 2025, spesielt notene 5-12 for Storebrand konsern.

## D. Verdivurdering for solvensformål

### D.1 EIENDELER

Det har ikke vært vesentlige endringer i regnskapsprinsipper eller vurderingsprinsipper for eiendeler i 2025 som påvirker solvensbalansen for Storebrand ASA gruppe.

#### Oversikt over eiendeler i solvensbalansen

Samlede eiendeler i solvensbalansen er NOK 909,2 mrd. (NOK 865,5 mrd.). NOK 344,2 mrd. er finansielle eiendeler og utlån knyttet til garanterte kundeporteføljer eller selskapsporteføljer. Eiendeler for fondsforsikring utgjør NOK 519,1 mrd., mens øvrige eiendeler utgjør NOK 46,0 mrd.

TABELL 10 EIENDELER I SOLVENSBALANSEN

NOK mill.	31.12.2025	31.12.2024
Utsatt skattefordel	586	223
Finansielle eiendeler som ikke er fondsforsikring	318 157	305 496
<i>Eiendom</i>	38 692	35 881
<i>Datterselskap</i>	7 927	7 499
<i>Aksjer</i>	20 128	16 351
<i>Noterte</i>	20 026	16 228
<i>Unoterte</i>	102	123
<i>Obligasjoner</i>	196 248	192 336
<i>Stat- og statsgaranterte obligasjoner</i>	66 245	59 413
<i>Foretaksobligasjoner</i>	85 746	93 390
<i>Strukturerte obligasjoner</i>	44 257	39 563
<i>Fond</i>	53 160	51 139
<i>Derivater</i>	1 709	2 109
<i>Korttidsplasseringer</i>	293	150
Finansielle eiendeler for fondsforsikring	519 065	457 996
Utlån	26 000	25 128
Reassuranse	115	70
Cash	11 605	6 808
Andre eiendeler	33 706	69 782
<b>Totale eiendeler</b>	<b>909 233</b>	<b>865 502</b>

#### Hovedprinsipper for verdsettelse av eiendeler

Eiendeler skal for Solvens II vurderes til virkelig verdi. Verdsettelsesprinsippene er i stor grad sammenfallende med prinsippene for verdsettelse til virkelig verdi for International Financial Reporting Standards (IFRS). Regnskapet for Storebrand ASA konsern følger IFRS. I konsernregnskapet er obligasjoner og utlån bokført til virkelig verdi slik at det ikke blir avvik mot Solvens II-verdsettelsen.

Storebrand gjennomfører en omfattende prosess for å sikre en mest mulig markedsriktig verdifastsettelse av finansielle instrumenter. Dette er nærmere beskrevet i note 1. Selskapsinformasjon og regnskapsprinsipper og note 12. Verdsettelse av finansielle instrumenter og eiendommer i Storebrand Årsrapport 2025.

#### **Forskjell i verdivurdering mellom Solvens II og finansregnskap**

Som følge av at balansen konsolideres etter ulike regler under Solvens II sammenliknet med IFRS, er det ikke mulig å avstemme balansen linje for linje. Se kapittel E.1 Ansvarlig Kapital for en avstemming av overgangen fra IFRS ansvarlig kapital til solvenskapital under Solvens II.

Nedenfor gis en forklaring på vesentlige forskjeller mellom finansregnskapsvurdering og Solvens II for eiendeler. De vesentlige verdsettelsesforskjellene er knyttet til datterselskap, obligasjoner og utlån, immaterielle eiendeler og utsatt skatt.

#### ***Immaterielle eiendeler***

Immaterielle eiendeler skal, i henhold til Solvens II-prinsippene, settes til null i solvensbalansen. Forskjellen gir NOK 4,2 mrd. lavere verdsettelse for solvensbalansen, ref. tabell 17.

#### ***Utsatt skatt / skattefordel***

Verdiendringer ved overgang fra finansregnskapet til Solvens II balanse påvirker også selskapets skatteposisjon. Det gjelder alle verdiendringer bortsett fra verdiendring av datterselskap. Skatteeffekten må ses i sammenheng med endringer i verdsettelsen av forpliktelser beskrevet i kapittel D.2 Forsikringstekniske avsetninger og D.3. Andre forpliktelser.

#### ***Datterselskap***

For finansregnskapet (IFRS) konsolideres alle datterselskap med eierandel over 50 prosent. For eierandeler mellom 20 og 50 prosent benyttes egenkapitalmetoden.

I solvensbalansen benytter Storebrand metode 1 i Solvens II-regelverket for konsolidering på gruppenivå. Konsolideringen av datterselskap avhenger av hvilken regulering selskapene er underlagt.

1. Forsikringselskap som tilhører EU/EØS og gjør egen solo Solvens II-rapportering, full-konsolideres basert på Solvens II-verdsettelse.
2. Selskap som er regulert etter CRD IV rammeverket legges inn på linjen "datterselskap" i balansen med en verdi som tilsvarer den forholdsmessige andelen av selskapets ansvarlige kapital beregnet etter CRD IV-regelverket.
3. Ikke-regulerte selskaper med eierandel >20 prosent legges inn som aksjer til forholdsmessig andel av markedsverdi (EK-metoden) fratrukket goodwill og immaterielle eiendeler på linjen "datterselskap" i balansen, såkalt en-linje-konsolidering. Unntak er eiendomsselskapene som full-konsolideres.

Både samlede eiendeler og samlede forpliktelser er lavere under Solvens II enn i finansregnskapet. Det skyldes at flere datterselskap er en-linje-konsolidert i solvensbalansen. Dette vil i hovedsak elimineres for solvenskapitalen, der det er reelle vurderingsforskjeller som påvirker. Samlet sett gir ulik verdsettelse av datterselskap NOK 3,4 mrd. lavere verdi for solvensbalansen, ref. tabell 17.

#### ***Betingede forpliktelser***

Andre forskjeller mellom verdsettelsen av eiendeler for Solvens II og finansregnskapet må ses i sammenheng med at det også blir endringer i forpliktelsen. Den vesentligste forskjellen er at Storebrand har påtatt seg forpliktelser knyttet til ikke-innbetalt kapital, i hovedsak knyttet til private equity-fond, infrastrukturfond og eiendom. I solvensbalansen skal dette føres som en forpliktelse, med en tilsvarende motpost på eiendelssiden.

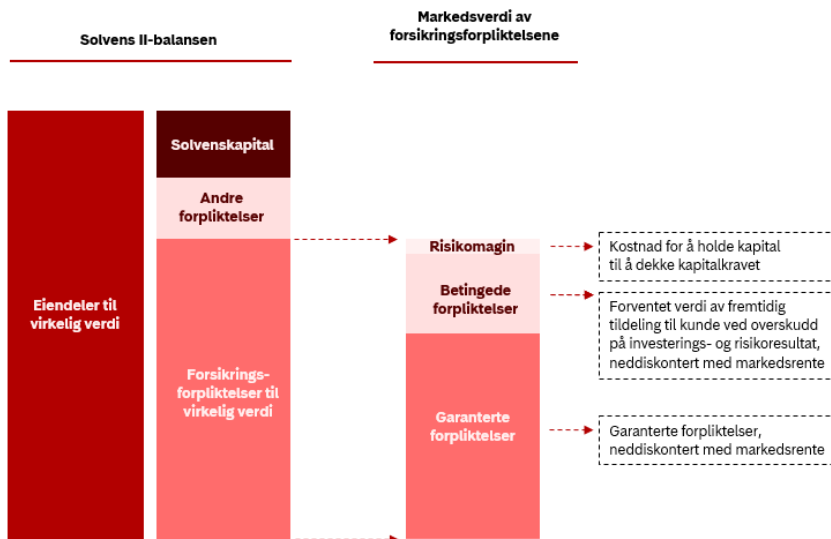
## **D.2 FORSIKRINGSTEKNISKE AVSETNINGER**

I løpet av 2025 er forutsetninger oppdatert basert på ny historikk.

Under Solvens II skal forsikringsforpliktelsene (forsikringstekniske avsetninger) verdsettes til virkelig verdi (markedsverdi). I prinsippet skal forsikringsforpliktelsene verdsettes til det de ville blitt omsatt for i et fritt marked. Siden det ikke eksisterer noe aktivt annenhåndsmarked for kjøp og salg av forsikringsforpliktelser og dermed ingen observerbar markedspris, må virkelig verdi beregnes i en modell. Dette avviker fra verdsettelsen i finansregnskapet beskrevet i note 1 i Storebrand Årsrapport 2025.

Verdsettelsen i solvensbalansen er basert på et beste estimat for netto kontantstrøm fra forsikringsforetak til kunde. Kontantstrømmen diskonteres med risikofri markedsrente. Beste estimat fordeles på en garantert forpliktelse og en betinget forpliktelse. Fordi det er usikkerhet, skal forpliktelsen inneholde en risikomargin i tillegg til beste estimat.

Prinsippet for oppsett av solvensbalansen og beregningen av forsikringsforpliktelsen er illustrert i figur 3.



FIGUR 3 ELEMENTER I SOLVENS II-BALANSEN

### Metodikk for å verdsette forsikringsforpliktelsen

#### Beste estimat

I modellen beregnes netto kontantstrøm fra forsikringsforetak til kunde. Alle inn- og utbetalinger estimeres, herunder framtidige premier som er en del av kontrakten, kostnader, inntrufne forsikringstilfeller, tilført avkastning, utbetalte pensjoner, flytting og konvertering til andre ordninger. For de garanterte porteføljene med overskuddsdeling modelleres usikkerheten ved hjelp av ESG-en som beskrevet nedenfor. Den sannsynlighetsveide kontantstrømmen neddiskonteres med risikofri markedsrente for å finne beste estimat. For beregningen pr. 31.12.2025 har Storebrand estimert kontantstrømmer for de neste 60 år og beregnet en restverdi i år 60.

Beste estimat for verdien av forsikringsforpliktelsen deles i garantert forpliktelse og betinget forpliktelse. Den betingede forpliktelsen er den delen av beste estimat som følger av framtidig overskuddsdeling, altså tilført avkastning til kunden utover det som er garantert. I kontantstrømmene er det tatt hensyn til forskjeller i overskuddsdeling mellom produktene og de forskjellige bufferelementer (bufferfond, risikoutjevningfond, villkårad återbäring).

#### Risikomargin

Siden det er usikkerhet knyttet til beste estimat, blir det beregnet en risikomargin som dekker kostnaden for å holde risikokapital. Det er bare kapitalkrav som ikke kan avdekkes (hedges) som skal medregnes i risikomarginen. I praksis vil det si forsikringsrisiko, motpartis risiko og operasjonell risiko fordi finansmarkedsrisikoen antas å kunne avdekkes.

Storebrand har beregnet risikomarginen i henhold til metode 2 i Solvens II regelverket. Det benyttes produktspesifikke parametere for å framskrive det underliggende kapitalbehovet. De simulerte framtidige kapitalkravene diversifiseres og nåverdien av en kapitalkostnad på 6 prosent av disse kapitalkravene beregnes.

Tabell 11 viser verdien av forsikringsforpliktelser fordelt på beste estimat og risikomargin for Storebrands produktområder fordelt på foretak og produktområde.

**TABELL 11 FORSIKRINGSTEKNISKE FORPLIKTELSER**

NOK mill.		Beste estimat	Risikomargin	Forsikrings-tekniske forpliktelsler 2025	Forsikrings-tekniske forpliktelsler 2024
Storebrand Livsforsikring	Tradisjonell livsforsikring	202 783	3 240	206 022	196 259
	Fondsforsikring	270 706	3 078	273 783	240 923
	Skade (Helse lik skade) <sup>13</sup>	981	20	1 000	893
	<b>Sum</b>	<b>474 469</b>	<b>6 337</b>	<b>480 806</b>	<b>438 075</b>
SPP Pension & Forsikring	Tradisjonell <sup>14</sup> livsforsikring	86 558	1 220	87 808	83 221
	Fondförsäkring	229 421	979	230 400	203 756
	Risk (Helse lik liv)	972	53	1 025	1 029
	<b>Sum</b>	<b>316 980</b>	<b>2 252</b>	<b>319 232</b>	<b>288 007</b>
Storebrand Forsikring	Skadeforsikring	1 715	129	1 844	1 481
<b>Totale forsikringstekniske forpliktelsler</b>		<b>793 164</b>	<b>8 718</b>	<b>801 882</b>	<b>727 562</b>

Forsikringsforpliktelsene for Storebrand utgjør NOK 801,9 mrd. fordelt på NOK 793,2 mrd. i beste estimat og NOK 8,7 mrd. i risikomargin. Det er en økning på NOK 74,3 mrd. gjennom 2024. Tradisjonell livsforsikring utgjør 36 prosent, fondsforsikring 63 prosent og øvrige produkter utgjør under 1 prosent av forpliktelsen. Storebrand Livsforsikring utgjør 60 prosent av forpliktelsen og SPP utgjør 40 prosent.

#### Forskjell mellom Solvens II og finansregnskapet

Tabell 12 viser verdien av forsikringsforpliktelsene i finansregnskapet og under Solvens II.

**TABELL 12 FORPLIKTELSER UNDER SOLVENS II OG I FINANSREGNSKAPET**

NOK mill.		Solvens II	Finansregnskapet
Storebrand Livsforsikring	Tradisjonell livsforsikring	206 022	224 366
	Fondsforsikring	273 783	282 147
	Skade (Helse lik skade)	1 000	1 015
	<b>Sum</b>	<b>480 806</b>	<b>507 529</b>
SPP Pension & Forsikring	Tradisjonell livsforsikring	87 808	90 793
	Fondförsäkring	230 400	237 344
	Risk (Helse lik liv)	1 025	1 208
	<b>Sum</b>	<b>319 232</b>	<b>329 346</b>
Storebrand Forsikring	Skadeforsikring	1 844	2 222
<b>Totale forsikringstekniske forpliktelsler</b>		<b>801 882</b>	<b>839 096</b>

Samlet sett er forsikringsforpliktelsen verdsett til NOK 801,9 mrd. i solvensbalansen, som er NOK 37,2 mrd. lavere enn i finansregnskapet.

Bruk av standarden IFRS17 for deler av forsikringsforpliktelsen i finansregnskapet for konsernet, påvirker forskjellen mot solvensbalansen. For garantert forsikring er IFRS17 verdsettelsen basert på mange av de samme forutsetningene som for solvens, men det er også vesentlig forskjeller. Den største forskjellen er at forventet fortjeneste, Contractual Service Margin (CSM), er avsatt som er en forpliktelse i finansregnskapet. Forpliktelsen inntektsføres i takt med at forsikringskontrakten avløper. Dette gir en høyere verdsettelse enn for solvensbalansen, der framtidig fortjenestemargin reduserer forpliktelsen. Det er også ulik kontraktsgrense, der en større del av inntekter og tilhørende kostnader er innenfor kontraktsgrensen for IFRS17 enn for solvens.

<sup>13</sup> Yrkesskade, kritisk sykdom og ulykkesforsikring

<sup>14</sup> Justert for skatt

Fondsforsikring inngår i finansregnskapet for konsernet etter IFRS9. Dette gir en høyere verdsettelse av forpliktelsen enn for solvensbalansen fordi framtidig fortjenestemargin reduserer forpliktelsen for solvensbalansen.

## GRUNNLAG FOR BEREGNINGENE

### Datagrunnlag

Datagrunnlaget hentes fra de ulike forsikringssystemene. For å redusere beregningstid og unngå å benytte unødvendig mye regnekraft, grupperes likeartede bestandsdata i såkalte modellpunkter.

### Oversikt over de viktigste forutsetningene

#### *Kontraktsgrense*

Solvens II-regelverket fastsetter at framtidige premier skal inkluderes i beregning av forsikringsforpliktelsen dersom disse anses å være en del av en allerede inngått forpliktelse, dvs. at forsikringsforetaket er eksponert for risikoen knyttet til de framtidige premiene. Der premier er innenfor kontraktsgrensen, modelleres premieutviklingen basert på historisk premieinnbetalingsmønster.

Framtidige premier skal ikke inkluderes dersom Storebrand ensidig kan heve kontrakten eller kontrakten kan reprises for å reflektere dagens vurdering av risikoen. Basert på dette, er det meste av Storebrands framtidige premier utenfor kontraktsgrensen slik at de ikke medtas i modelleringen. Unntakene er:

- Premier fram til første årlige hovedforfall for risikoprodukter.
- Premier for tradisjonell, individuell pensjon der kunden har mulighet til å betale framtidige premier uten at Storebrand kan reprise eller si opp kontrakten. Årlige premier synker raskt fordi porteføljen i hovedsak er lukket for nysalg og mange kontrakter når utbetalingsfasen.
- Premier som bedrifter betaler innenfor tjenestepensjonskontrakter i Norge for å dekke kostnader knyttet til allerede innbetalte reserver. Dette følger av at det er lovpålagt at bedriften skal dekke alle kostnader for tjenestepensjon, slik at det ikke er anledning til å finansiere kostnader fra reserven. For ytelseskontrakter inkluderes margin for pris på avkastningsgaranti, risiko og administrasjon. For innskuddspensjon inkluderes premie for forvaltning og administrasjon.

#### *Inntekter*

Generelt er modellering av inntekter basert på faktiske inntektsnivåer som samsvarer med inntektene i finansregnskapet. Inntektene framskrives basert på prisstrukturen og forventet utvikling for de ulike produktene, vanligvis som en andel av reserven eller pr. kontrakt med G-regulering.

#### *Kostnader*

Kostnadsmodelleringen er basert på faktiske kostnader pr. produktområde basert på kostnadsfordelingsmodellen som benyttes for finansregnskapet. Det skilles mellom bestandskostnader, anskaffelseskostnader og engangskostnader. Engangskostnader og størstedelen av anskaffelseskostnadene holdes utenfor modelleringen slik at kostnadsbildet blir konsistent med kontraktsgrensen. For produkter med framtidige premier innenfor kontraktsgrensen, inkluderes relevant del av anskaffelseskostnaden. Kostnader framskrives delvis med reserveutvikling og delvis som en stykk-kostnad pr. kontrakt. Stykk-kostnader inflasjonsjusteres.

#### *Biometriske forutsetninger*

Biometriske forutsetninger omfatter dødelighet, uførhet og reaktivering (uføre som blir arbeidsføre). Forutsetningene samsvarer med observert utvikling for bestanden. Forutsetningene vurderes årlig og oppdateres ved behov.

For dødelighet benyttes en dynamisk modell; det vil si at estimert dødelighet for en gitt alder synker for personer som er født i senere år.

#### *Avgang og produktoverganger*

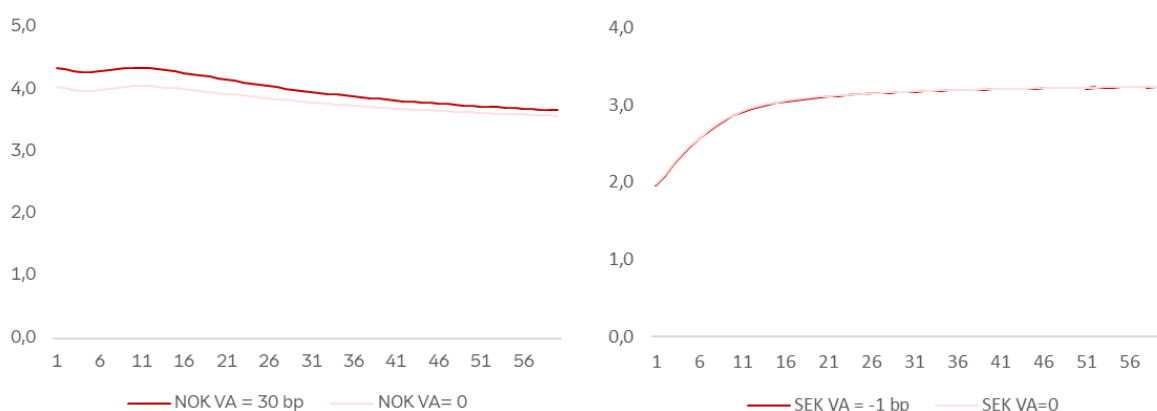
Forutsetninger settes pr. produkt og oppdateres årlig. Som hovedregel benyttes historiske observasjoner over de siste 3-5 år. Unntak fra hovedregelen om erfaringsbaserte forutsetninger gjøres dersom historien ikke vurderes som relevant for framtiden, f.eks. som følge av endrede priser eller ny regulering.

#### *Skatt*

I Sverige modelleres avkastningsskatt i henhold til gjeldende regler. Utover dette er det ikke tatt hensyn til skatt i modelleringen av kontantstrømmene. Endret verdsettelse av forpliktelsen vil imidlertid påvirke konsernets beregnede skatteposisjon, se avsnitt om utsatt skatt i kapittel D.3.

### Finansielle forutsetninger

Den risikofrie rentekurven benyttes både til å diskontere kontantstrømmene og som grunnlag for framtidig avkastning. Rentekurven publiseres av EIOPA. Storebrand anvender den risikofrie rentekurven inkludert volatilitetsjustering (VA). Per 31.12.2025 var VA 30bp (46bp) i Norge og -1bp (6bp) i Sverige.



FIGUR 4 SPOTRENTER MED OG UTEN VOLATILITETSJUSTERING (VA)

Uten volatilitetsjustering øker verdien av de forsikringstekniske avsetningene med NOK 1,4 mrd. Effekt på solvenskapital og solvensmargin er beskrevet i kapittel E.2 Solvenskapitalkrav og minstekrav.

Storebrand benytter ikke motsvarsjustering (matching adjustment) av rentekurven.

I Norge er det ikke et aktivt marked for realobligasjoner. For Storebrand er kostnadsinflasjonen en kombinasjon av lønnsutvikling (vekst i G) og KPI. Lønnsveksten settes lik 50 prosent av den risikofrie renten pluss 1,9 prosentpoeng, mens KPI er satt lik inflasjonsmålet på 2 prosent. I Sverige benyttes inflasjonen som priset i markedet for realrente-obligasjoner fram til 10 år og deretter en ekstrapolering basert på samme metodikk som for rentekurven.

### Økonomisk scenario-generator (ESG)

For å kunne beregne tidsverdien av framtidige opsjoner og garantier, anvendes en Monte-Carlo simulering som bygger på 1000 risikonøytrale stokastiske scenarioer skapt i en økonomisk scenario-generator (ESG). Scenarioene skapes med utgangspunkt i den risikofrie rentekurven og tar hensyn til markedsprising av volatilitet for renter, aksjer, kreditt og eiendom. Investeringsallokeringen settes lik den faktiske på beregningstidspunktet og endres gjennom framskrivningen basert på Storebrands prinsipper for å tilpasse investeringene til risikobærende evne.

### Handlingsregler

For å gi et så realistisk bilde som mulig, er det på enkelte områder nødvendig å gjennomføre handlingsregler (management actions) i beregningene. Handlingsreglene samsvarer med hvordan selskapet faktisk opptrer og er dokumentert.

### Usikkerhet knyttet til verdivurdering av forsikringsforpliktelsen

Graden av usikkerhet i beregningene av forsikringsforpliktelsen drives av usikkerhet i de underliggende antagelsene. Det er størst usikkerhet hvis det ikke finnes relevant historikk eller markedsdata å basere forutsetningene på. Storebrand vurderer at det er usikkerhet knyttet til blant annet følgende forutsetninger:

- *Rentekurven* er gitt av EIOPA, men basert på en del forutsetninger som er usikre, herunder metodikk for ekstrapolering, tidsperiode for å nå langsiktig rente (UFR), nivå på UFR og nivå på volatilitetsjustering (VA).
- *Overgang fra ytelsesordninger i Norge*. Raskere overgang fra aktive ytelsesordninger til fripoliser enn forutsatt i plan vil øke verdien av forsikringsforpliktelsen. Langsommere overgang vil redusere forpliktelsen.
- *Avgangsforsikringer*. Høyere avgang enn forutsatt vil redusere forpliktelsen; lavere avgang vil øke forpliktelsen.
- *Inntekter fondsforsikring*. Lavere inntekter enn forutsatt i beregningene vil øke forpliktelsen. Effekten vil være mindre for solvensmarginen fordi kapitalkravene blir lavere.
- *Kostnader*, spesielt kostnadsfordeling mellom anskaffelses- og driftskostnader. Reduserte kostnader vil redusere forsikringsforpliktelsen, mens økte kostnader vil øke forsikringsforpliktelsen. Effekten vil motvirkes av endret kapitalkrav, spesielt for fondsforsikring.

Som en del av ORSA-prosessen gjennomføres sensitivitetsanalyser for verdien av solvenskapitalen og kapitalkravene for endrede forutsetninger bl.a. knyttet til renter, kundeatferd, inntekter og kostnader. Hensikten er blant annet å øke forståelsen rundt følsomheten i beregningene.

Aktuarfunksjonen har validert beregningen av forsikringstekniske avsetninger pr. 31.12.2025 ved å analysere metoder, data, forutsetninger, ledelseshandlinger og modeller som benyttes. Aktuarfunksjonens vurdering er at de forsikringstekniske avsetningene er tilstrekkelige.

### D.3 ANDRE FORPLIKTELSER

Det har ikke blitt gjort vesentlige endringer i regnskapsprinsipper eller vurderingsprinsipper for andre forpliktelser i løpet av 2025.

Andre forpliktelser enn forsikringsforpliktelser utgjør NOK 52,5 mrd. (NOK 87,3 mrd.) under Solvens II. Verdsettelsen av andre forpliktelser er i hovedsak den samme for Solvens II som for finansregnskapet, men det oppstår en del avvik som skyldes andre forskjeller i regnskapsmessig behandling. De vesentligste av disse er forklart nedenfor.

TABELL 13 ANDRE FORPLIKTELSER

NOK mill.	31.12.2025	31.12.2024
Betingede forpliktelser	20 806	17 677
Pensjonsforpliktelse egne ansatte	167	178
Utsatt skatt	4 157	2 971
Derivater	4 980	6 166
Utestående forpliktelser forsikringsoppgjør, reassurans og øvrige	6 179	44 678
Ansvarlige lån	10 000	10 095
Øvrige forpliktelser	6 242	5 520
<b>Sum andre forpliktelser</b>	<b>52 531</b>	<b>87 285</b>

#### *Betingede forpliktelser*

Storebrand Livsforsikring og SPP har påtatt seg forpliktelser knyttet til ikke-innbetalt kapital, i hovedsak knyttet til private equity-fond og eiendom. I Solvens II-balansen skal dette føres som en forpliktelse, med en tilsvarende motpost på eiendelssiden, ref. også avsnitt "Annet" under "Forskjell i verddivurdering mellom Solvens II og finansregnskap" i kapittel D.1. Dette øker forpliktelsessiden i Solvens II-balansen i forhold til finansregnskapet.

#### *Utsatt skatt*

Verdiendringer ved overgang fra finansregnskapet til solvensbalanse påvirker også konsernets beregnede skatteposisjon. Forskjellen i utsatt skatt er netto skatteeffekt av verdiendringer ved overgang til Solvens II basert på en skattesats på 25 prosent. Storebrand konsern går fra å ha en utsatt skattefordel på NOK 1,3 mrd. og en utsatt skatt på NOK 1,4 mrd. under IFRS til en utsatt skattefordel på NOK 0,6 mrd. og en utsatt skatt på NOK 4,2 mrd. under Solvens II.

#### *Derivater*

Prinsipp for verddivurdering av derivater samsvarer med prinsippet i finansregnskapet, men det oppstår avvik fordi derivater i fondsforsikring føres netto under Solvens II, men bruttoføres under IFRS.

#### *Ansvarlige lån*

Ansvarlige lån vurderes til virkelig verdi under Solvens II, men verdsettes til amortisert kost i finansregnskapet. Det gir NOK 158 mill. høyere verdsettelse i solvensbalansen. Se også kapittel E.1 Ansvarlig Kapital.

### D.4 ALTERNATIVE VERDSETTINGSMETODER

Storebrands vurderingsprinsipper for eiendeler som ikke kan verdsettes basert på noterte priser er utførlig beskrevet i note 12 i Storebrand Årsrapport 2025.

### D.5 ANDRE OPPLYSNINGER

Beskrivelsen av verddivurdering for solvensformål anses dekket gjennom beskrivelsen i de foregående punktene.

## E. Kapitalstyring

Storebrand tilpasser nivået på egenkapital og lån i konsernet basert på styrets risikoappetitt, regulatoriske krav og for å sikre en kapitaleffektiv struktur for aksjonærer. Vekst og sammensetning av forretningsområder er viktige drivere for kapitalbehovet. Kapitalstyringen skal sikre en effektiv kapitalstruktur og bidra til at Storebrand når forretningsmessige mål innenfor regulatoriske krav. Balansen skal danne et sunt fundament og understøtte konsernets vekststrategi samtidig som frigjort kapital tilbakebetales til eierne.

Styret i Storebrand behandler kapitalplan sammen med finansiell plan og ORSA for å sikre sammenheng mellom forretningsmessige mål, risiko og kapital. Finansiell plan og kapitalplan utarbeides med treårs horisont.

### E.1 ANSVARLIG KAPITAL

Storebrand ASA gruppe har NOK 60,9 mrd. i solvenskapital, en økning på NOK 5,0 mrd. fra 2024. Kapitalen deles inn i grupper avhengig av kvalitet og tilgjengelighet. Tabell 14 viser sammensetningen av solvenskapitalen og fordelingen i gruppe 1 (begrenset og ubegrenset), gruppe 2 og gruppe 3 kapital.

**TABELL 14a SOLVENSKAPITAL PER 31.12.2025**

NOK mill.	Totalt	Gruppe 1		Gruppe 2	Gruppe 3
		ubegrenset	begrenset		
Aksjekapital	2 177	2 177			
Overkurs	10 842	10 842			
Avstemmingsreserve	35 903	35 903			
Ansvarlige lån	10 000		3 097	6 904	
Utsatt skattefordel	586				586
Risikoutjevningfondet	1 420			1 420	
Ikke tellende tier 2/3 kapital	0			0	0
<b>Total solvenskapital</b>	<b>60 928</b>	<b>48 923</b>	<b>3 097</b>	<b>8 323</b>	<b>586</b>
<b>Total minstekapital</b>	<b>46 608</b>	<b>41 345</b>	<b>3 097</b>	<b>2 167</b>	

**TABELL 14b SOLVENSKAPITAL PER 31.12.2024**

NOK mill.	Totalt	Gruppe 1		Gruppe 2	Gruppe 3
		ubegrenset	begrenset		
Aksjekapital	2 240	2 240			
Overkurs	10 842	10 842			
Avstemmingsreserve	32 541	32 541			
Ansvarlige lån	9 206		1 976	7 230	
Utsatt skattefordel	223				223
Risikoutjevningfondet	1 267			1 267	
Ikke tellende tier 2/3 kapital	-411			-411	

Total solvenskapital	55 908	45 623	1 976	8 086	223
Total minstekapital	42 468	38 479	1 976	2 013	

Gruppe 1 representerer kapital av beste kvalitet med hensyn til tapsbærende evne og skal være tilgjengelig for å dekke ethvert tap til enhver tid. Denne består av innskutt egenkapital og avstemmingsreserve. I tillegg inngår evigvarende ansvarlige lån (fondsobligasjoner) med opptil 20 prosent av gruppe 1 kapital. Storebrand har NOK 52,0 mrd. i gruppe 1 kapital, hvilket utgjør 85 prosent av total solvenskapital. Av dette er NOK 48,9 mrd. ubegrenset.

Øvrige ansvarlige lån (tidsbegrenset) og risikoutjevningfond kategoriseres som gruppe 2 kapital. Utsatt skattefordel er gruppe 3 kapital. Gruppe 2 og gruppe 3 kapital samlet kan dekke inntil 50 prosent av solvenskapitalkravet. Storebrand har NOK 8,3 mrd. gruppe 2 kapital som utgjør 14 prosent av total solvenskapital. Gruppe 2 og gruppe 3 kapitalen dekker samlet 48 prosent av solvenskapitalkravet fra forsikringsvirksomheten for Storebrand Livsforsikring og det er derfor ikke foretatt en avkortning i tellende ansvarlig kapital.

Storebrand har en minstekapital på NOK 46,6 mrd. Av dette utgjør NOK 44,4 mrd. gruppe 1 kapital, tilsvarende 95 prosent av total minstekapital. Ansvarlig kapital fra CRD IV-selskapene i gruppen teller ikke med i minstekapitalen. Gruppe 2 kapital kan dekke inntil 20 prosent av minstekapitalkravet.

#### Forventet margin fra framtidige premier

Verdien av forventet margin fra framtidige premier (EPIFP<sup>15</sup>) utgjør NOK 4,5 mrd., fordelt på NOK 4,0 mrd. fra livsforsikringsvirksomhet og øvrig fra skadeforsikringsvirksomhet. Dette er en del av avstemmingsreserven og teller som gruppe 1 kapital. Det er bare margin fra framtidige premier som ligger innenfor kontraktsgrensen som er inkludert. Dette er nærmere beskrevet i avsnittet om kontraktsgrense i kapittel D.2 Forsikringstekniske avsetninger.

#### Ansvarlig lånekapital

Den ansvarlige lånekapitalen utgjør NOK 10,0 mrd.<sup>16</sup> To lån er fullt innfridd i 2025. I første kvartal ble det tatt opp tilsvarende NOK 1 mrd. i begrenset gruppe 1 kapital, fordelt på to innlån av henholdsvis NOK 700 mill. og SEK 300 mill. Lånene ble tatt opp som en del av en refinansiering av lån som ble førtidig innfridd i 2025.

**TABELL 15 ANSVARLIG LÅNEKAPITAL**

	Nominell verdi (mill.)	Valuta	Rente	Forfall/ Call	Finansregnskapet (NOK mill.)	Solvens II (NOK mill.)
<b>Evigvarende ansvarlig lån <sup>1)</sup></b>						
Storebrand Livsforsikring AS <sup>2)</sup>	900	SEK	Flytende	2026	988	989
Storebrand Livsforsikring AS	300	NOK	Flytende	2028	303	311
Storebrand Livsforsikring AS <sup>2)</sup>	400	SEK	Flytende	2028	442	454
Storebrand Livsforsikring AS <sup>2)</sup>	300	NOK	Fast	2028	316	313
Storebrand Livsforsikring AS	700	NOK	Flytende	2030	704	703
Storebrand Livsforsikring AS <sup>2)</sup>	300	SEK	Flytende	2030	330	327
<b>Tidsbegrenset ansvarlig lån</b>						
Storebrand Livsforsikring AS <sup>3)</sup>	650	NOK	Flytende	2027	653	666
Storebrand Livsforsikring AS <sup>2)3)</sup>	750	NOK	Fast	2027	752	746
Storebrand Livsforsikring AS <sup>3)</sup>	1 250	NOK	Flytende	2027	1 259	1 314
Storebrand Livsforsikring AS <sup>2)3)</sup>	1 000	SEK	Flytende	2029	1 093	1 100
Storebrand Livsforsikring AS <sup>2)3)</sup>	300	EUR	Fast	2031	3 066	3 077
<b>Sum ansvarlige lån og fondsobligasjoner</b>					<b>9 905</b>	<b>10 000</b>

<sup>15</sup> Expected profit in future premiums

<sup>16</sup> Dette omfatter ansvarlig lån etter Solvens II-regelverket tatt opp av Storebrand Livsforsikring AS. Ansvarlig lån tatt opp av Storebrand Bank ASA kommer i tillegg og inngår som en del av solvenskapitalen for CRD IV-selskaper

<sup>1)</sup> På evigvarende ansvarlig lån er kontantstrømmen beregnet frem til første call. <sup>2)</sup> Lånene er gjenstand for regnskapsmessig sikring. <sup>3)</sup> Grønne obligasjonslån utstedt iht. Storebrands rammeverk.

Alle lån er tatt opp av Storebrand Livsforsikring AS. Åtte av lånene har flytende rente, mens tre er fastrentelån som er rentebyttest til flytende rente. Dette betyr at rentekostnaden til Storebrand Livsforsikring påvirkes av nivået på den flytende pengemarkedsrenten. Storebrand Livsforsikring har ett gjeldene lån i euro, seks i norske kroner og fire i svenske kroner. Euro-lånet er sikret mot norske kroner fram til første førtidige innfrielsesrett. Lånene i svenske kroner er ikke valutasikret, men fungerer som delvis valutasikring for eiendelen Storebrand Holding AB. For samtlige lån vil rentebetaling opphøre ved brudd på solvenskapitalkravet (SCR).

## Forskjell mellom Solvens II og finansregnskapet

**TABELL 16 SOLVENSKAPITAL VS ANSVARLIG KAPITAL I FINANSREGNSKAPET**

NOK mill.	Solvens II	Finansregnskapet
Innskutt egenkapital <sup>17</sup>	13 019	12 961
Opptjent egenkapital ekskl. utsatt skattefordel		17 172
Hybridkapital		730
Risikoutjevningfond	1 420	1 420
Utsatt skattefordel	586	1 305
Avstemmingsreserve (inkl. egne aksjer og før forventet utbetalt utbytte)	39 796	
<b>Netto eiendeler</b>	<b>54 820</b>	<b>33 588</b>
Ansvarlige lån ekskludert OIF-renter	10 000	9 843
Ikke tellende tier 2/3 kapital	0	
Fratrekk for datterselskap i andre finansielle sektorer	-7 578	
Fratrekk egne aksjer	-1 603	
Avsatt utbytte 2025	-2 289	
<b>Basiskapital/ansvarlig kapital</b>	<b>53 350</b>	<b>43 430</b>
Ansvarlig kapital i andre CRD IV-selskaper	7 578	
<b>Total solvenskapital/ansvarlig kapital</b>	<b>60 928</b>	
<b>Total minstekapital</b>	<b>46 608</b>	

Verdien av solvenskapitalen framkommer som netto eiendeler i solvensbalansen (se tabell 1 i Sammendrag) tillagt tellende ansvarlig lån. Solvenskapitalen skal reduseres med verdi av egne aksjer og forventet utbetalt utbytte<sup>18</sup>. I tillegg trekkes ikke-tellende ansvarlig kapital fra minoritetsinteresser ut.

En vesentlig forskjell mellom Solvens II og finansregnskapet er at opptjent overskudd som inngår som egenkapital i finansregnskapet, erstattes av avstemmingsreserven i solvensbalansen. Også avstemmingsreserven inneholder opptjent overskudd, men basert på verdsettelsen av eiendeler og forpliktelser i solvensbalansen. Avstemmingsreserven vil også inkludere nåverdien av framtidige overskudd. Verdien av framtidig overskudd medregnes implisitt som en konsekvens av verddivurderingen av forsikringsforpliktelsen.

Tabell 17 viser overgangen fra finansregnskapet til Solvens II. Netto eiendeler i solvensbalansen er NOK 21,2 mrd. høyere enn i finansregnskapet. De vesentligste forskjellene er at lavere verdsettelse av forsikringsforpliktelsen øker solvenskapitalen, mens fratrekk for immaterielle eiendeler og lavere verdsettelse av datterselskap reduserer solvenskapitalen. Utsatt skatt øker som følge av de andre verdiendringene.

<sup>17</sup> Inkludert egne aksjer

<sup>18</sup> Dette skjer i form av en reduksjon i avstemmingsreserven

**TABELL 17 OVERGANG FRA NETTO EIENDELER I FINANSREGNSKAPET TIL NETTO EIENDELER SOLVENS II**

NOK mill.	
Datterselskap	-3 412
Immaterielle eiendeler	-4 226
Merverdi obligasjoner og lån til amortisert kost	0
Forsikringsforpliktelse	30 853
Ansvarlige lån	-166
Netto endring i utsatt skatt	-4 160
Konsernbidrag CRD IV	1 103
Annet	-363
Egne aksjer	1 603
<b>Total endring</b>	<b>21 232</b>

## E.2 SOLVENSKAPITALKRAV OG MINSTEKAPITALKRAV

Det skal beregnes både et solvenskapitalkrav og et minstekapitalkrav. Solvenskapitalkravet skal være dekket i normalsituasjonen, mens minstekapitalkravet er et absolutt krav som alltid må være dekket. Solvenskapitalkravet avhenger av risikoen, mens minstekapitalkravet ikke er risikosensitivt.

### Solvenskapitalkrav

Solvenskapitalkravet for Storebrand ASA gruppe er beregnet etter standardmetoden i henhold til Solvens II-forskriften § 8, uten bruk av forenklinger eller selskapsspesifikke parameter. For forsikringsforetakene beregnes solvenskapitalkravet som tap av solvenskapital (Value at Risk) som er 0,5 % sannsynlig over ett år. Det er kapitalkrav for markedsrisiko, forsikringsrisiko, motpartsrisiko og operasjonell risiko. For CRD IV-selskapene benyttes kapitalkravet under dette regelverket.

Metodikken for forsikringsforetakene innebærer at det for hvert enkeltstress beregnes en ny solvensbalanse basert på de samme prinsipper og metoder som beskrevet i D.2 Forsikringstekniske avsetninger. Differansen i solvenskapital før og etter stress gir kapitalkravet. Kapitalkravet for de ulike stressene aggregeres til totalt kapitalkrav basert på gitte korrelasjonsmatriser.

Kapitalkravet (netto) er Storebrands risiko etter risikodeling med kunder og risikodempende effekt av skatt. Risikodeling med kunder oppstår i garantert pensjon i livsforsikringsforetakene når stresset fører til nedgang i kundebuffer eller reduksjon i framtidig oppregulering av pensjon. Brutto kapitalkrav inkluderer den delen av risikoen som bæres av kunder. Redusert skatt som følge av lavere resultater etter stress reduserer også risikoen. En forutsetning for å regne inn en utsatt skattefordel er at det forventes minst tilsvarende store overskudd i framtiden.

**TABELL 18 SOLVENSKAPITALKRAV**

NOK mill.	31.12.2025		31.12.2024	
	Netto	Brutto	Netto	Brutto
Finansmarkedsrisiko	21 986	51 601	18 928	43 442
Motpartsrisiko	713	2 658	919	2 792
Livsforsikringsrisiko	13 036	22 727	11 160	20 665
Helseforsikringsrisiko	582	589	1 046	1 056
Skadeforsikringsrisiko	1 247	1 247	951	951
Diversifisering	-8 641		-7 880	
Operasjonell risiko	1 597		1 503	
Tapsabsorberende skatteeffekt	-5 062		-4 405	
<b>Totalt kapitalkrav forsikringsvirksomhet</b>	<b>25 458</b>		<b>22 221</b>	
Kapitalkrav CRD IV-selskaper	5 948		5 778	
<b>Totalt solvenskapitalkrav gruppen</b>	<b>31 406</b>		<b>28 000</b>	

Storebrand ASA gruppe har et samlet solvenskapitalkrav på NOK 31,4 mrd. (NOK 28,0 mrd.). NOK 25,5 mrd. (81 prosent) av kapitalkravet kommer fra forsikringsvirksomheten. NOK 5,9 mrd. (19 prosent) av kapitalkravet kommer fra annen virksomhet, i hovedsak fra bankvirksomheten. Innenfor forsikringsvirksomheten er 56 prosent av kapitalkravet (før diversifisering og tapsabsorberende skatteeffekt) knyttet til at finansmarkedene, spesielt rentenivå, aksjer, eiendom, kredittpåslag og valuta, kan utvikle seg ulikt fra det som er forventet. 33 prosent av kapitalkravet er livsforsikringsrisiko.

#### Risikodempende effekt av utsatt skatt

Dersom solvenskapitalen faller tilsvarende det som er lagt til grunn for kapitalkravet vil det gi redusert skatteforpliktelse. Kapitalkravet er derfor redusert med NOK 5,1 mrd. som tilsvarer 25 prosent av kapitalkravet for forsikringsvirksomheten i Norge.

En forutsetning for å regne inn full effekt av utsatt skattefordel er at det forventes minst tilsvarende store overskudd i framtiden. Beregningen skal ta hensyn til at inntjeningskapasiteten vil være svekket i etterkant av 200-års bølgen som kapitalkravet representerer, pluss at det skal gjøres fradrag for usikkerhet. EIOPA har fastsatt en retningslinje med krav for hvordan dette skal dokumenteres.

#### Minstekapitalkrav

Minstekapitalkravet er beregnet i henhold til Solvens II-forskriften § 46 punkt 2 som summen av minstekapitalkravene fra de underliggende forsikringsforetakene.

**TABELL 19 MINSTEKAPITALKRAV**

NOK mill.	31.12.2025	31.12.2024
Storebrand Livsforsikring AS	6 979	6 503
SPP Pension & Försäkring AB	3 365	3 188
Storebrand Forsikring AS	492	374
<b>Totalt minstekrav</b>	<b>10 834</b>	<b>10 065</b>

Per 31.12.2025 var minstekravet NOK 10,8 mrd. (NOK 10,1 mrd.).

#### Solvensmargin og minstekapitalmargin

Når solvenskapitalen på NOK 60,9 mrd. settes i forhold til solvenskapitalkravet på NOK 31,4 mrd. får Storebrand ASA gruppe en solvensmargin på 194 prosent.

Når minstekapitalen på NOK 46,6 mrd. settes i forhold til minstekapitalkravet på NOK 10,8 mrd. får Storebrand ASA gruppe en minstekapitalmargin på 430 prosent.

**TABELL 20 SOLVENSMARGIN**

NOK mill.	31.12.2025	31.12.2024
Solvenskapital	60 928	55 908
Minstekapital	46 608	42 468
Solvenskapitalkrav	31 406	28 000
Minstekrav	10 834	10 065
<b>Solvensmargin</b>	<b>194 %</b>	<b>200 %</b>
<b>Minstemargin</b>	<b>430 %</b>	<b>422 %</b>

#### Solvensmargin og minstekapitalmargin uten volatilitetsjustering

Solvensmargin uten volatilitetsjustering (VA) er 188 prosent, se tabell 21. Solvenskapitalen reduseres NOK 0,9 mrd. mens kapitalkravet øker med NOK 0,5 mrd.

**TABELL 21 SOLVENSPOSISJON MED OG UTEN VA**

	Med volatilitetsjustering	Uten volatilitetsjustering
Solvenskapital	60 928	60 013
Solvenskapitalkrav	31 406	31 916
Solvensmargin	194 %	188 %

Minstemargin uten VA er 412 prosent.

**E.3 BRUK AV DURASJONSMETODEN FOR AKSJERISIKO VED BEREGNING AV SOLVENSKAPITALKRAVET**

Ikke aktuelt fordi ingen foretak i Storebrand-konsernet bruker durasjonsmetoden for beregning av solvenskapitalkravet for aksjerisiko.

**E.4 FORSKJELLEN MELLOM STANDARDFORMELEN OG BENYTTETE INTERNE MODELLER**

Ikke aktuelt fordi Storebrand benytter standardformelen for beregning av solvenskapitalkravet.

**E.5 MANGLENDE OPPFYLLELSE AV MINSTEKAPITALKRAVET ELLER SOLVENSKAPITALKRAVET**

Ikke aktuelt fordi Storebrand ASA gruppe og alle datterforetak solo oppfyller både minstekapitalkravet og solvenskapitalkravet.

**E.6 ANDRE OPPLYSNINGER**

Kapitalstyringen er også beskrevet i Storebrand Årsrapport 2025, spesielt note 13 Soliditet og kapitalstyring.

