

Storebrand Helseforsikring AS

Rapport om solvens og finansiell stilling



2020



Innhold

Sammendrag	2
A. Virksomhet og resultater	4
A.1 VIRKSOMHET.....	4
A.2 FORSIKRINGSRESULTAT	4
A.3 INVESTERINGSRESULTAT	5
A.4 RESULTAT FRA ØVRIG VIRKSOMHET	5
A.5 ANDRE OPPLYSNINGER.....	5
B. Systemet for risikostyring og internkontroll	6
B.1 GENERELLE OPPLYSNINGER OM SYSTEMET FOR RISIKOSTYRING OG INTERNKONTROLL.....	6
B.2 KRAV TIL EGNETHET	7
B.3 RISIKOSTYRINGSSYSTEMET, HERUNDER EGENVURDERING AV RISIKO OG SOLVENS	7
B.4 INTERNKONTROLLSYSTEM.....	9
B.5 INTERNREVISJONSFUNKSJON	9
B.6 AKTUARFUNKSJON	10
B.7 UTKONTRAKTERING	10
B.8 ANDRE OPPLYSNINGER.....	10
C. Risikoprofil	11
C.1 FORSIKRINGSRISIKO.....	11
C.2 MARKEDSRISIKO.....	11
C.3 KREDITTRISIKO	11
C.4 LIKVIDITETSRISIKO	11
C.5 OPERASJONELL RISIKO	11
C.6 ANDRE VESENTLIGE RISIKOER.....	12
C.7 ANDRE OPPLYSNINGER.....	12
D. Verdivurdering for solvensformål	13
D.1 EIENDELER	13
D.2 FORSIKRINGSTEKNISKE AVSETNINGER	14
D.3 ANDRE FORPLIKTELSER	16
D.4 ALTERNATIVE VERDSETTINGSMETODER.....	16
D.5. ANDRE OPPLYSNINGER	16
E. Kapitalstyring	17
E.1 ANSVARLIG KAPITAL	17
E.2 SOLVENSKAPITALKRAV OG MINSTEKAPITALKRAV	18
E.3 BRUK AV DURASJONSMETODEN FOR AKSJERISIKO VED BEREGNING AV SOLVENSKAPITALKRAVET	19
E.4 FORSKJELLEN MELLOM STANDARDFORMELEN OG BENYTTETDE INTERNE MODELLER	19
E.5 MANGLENDE OPPFYLLELSE AV MINSTEKAPITALKRAVET ELLER SOLVENSKAPITALKRAVET.....	19
E.6 ANDRE OPPLYSNINGER.....	19
Vedlegg 1 – Obligatoriske tabeller	20

Sammendrag

Til deg som er kunde i Storebrand Helseforsikring.

Storebrand Helseforsikring tilbyr behandlingsforsikring i bedrifts- og privatmarkedet i Norge og Sverige.

Under Solvens II skal alle eiendeler og forpliktelser vurderes til markedsverdi. Dette er oppsummert i tabell 1. Samlet verdi av eiendelene er NOK 507 mill. mens samlet verdi av forpliktelsene er NOK 311 mill. Storebrand Helseforsikring har dermed eiendeler som er NOK 196 mill. mer verdt enn forpliktelsen de skal dekke. Da det antas at Storebrand Helseforsikring ikke vil utbetale noe utbytte for 2020, blir samlet solvenskapital NOK 196 mill.

TABELL 1 SOLVENS II BALANSEN FOR STOREBRAND HELSEFORSIKRING AS

(NOK mill.)						
Eiendeler	31.12.2020	31.12.2019	Forpliktelser	31.12.2020	31.12.2019	
Finansielle eiendeler	430	365	Forsikringstekniske forpliktelser	220	174	
Andre eiendeler	77	52	Andre forpliktelser	91	65	
Totale eiendeler	507	416	Totale forpliktelser	311	240	
			Netto eiendeler	196	177	

Prinsippene for verdsettelse, og forskjellen mellom verdsettelsen i solvensregnskapet og finansregnskapet, er nærmere beskrevet i kapittel D. En grunnleggende forskjell fra finansregnskapet er at verdsettelsen av forsikringsforpliktelsen tar hensyn til gjeldende rentenivå.

Solvens II stiller krav til hvor stor solvenskapitalen minimum må være. Dette kalles "solvenskapitalkrav" og er beregnet til totalt NOK 127 mill. se tabell 2. Størrelsen på solvenskapitalkravet skal sikre at det er 99,5 % sikkert at du som kunde får det forsikringsoppgjøret eller den pensjonsutbetalingen du har krav på.

TABELL 2 SOLVENS KAPITALKRAV

(NOK mill.)	31.12.2020	31.12.2019
Helseforsikringsrisiko	138	118
Finansmarkedsrisiko	10	11
Motpartsrisiko	12	12
Diversifisering	-15	-16
Operasjonell risiko	25	22
Tapsabsorberende skatteeffekt	-42	-37
Totalt kapitalkrav	127	110

TABELL 3 SOLVENSPOSISJON

(NOK mill.)	31.12.2020	31.12.2019
Solvenskapital	196	177
Solvenskapitalkrav	127	110
Solvensmargin	154,5 %	161,0 %

Det er kapitalkrav for alle vesentlige risikoer som Storebrand Helseforsikring har. 86 % av solvenskapitalkravet¹ er knyttet til helseforsikringsrisiko. 6 % er knyttet til at finansmarkedene kan utvikle seg ulikt fra det som er forventet. Storebrand Helseforsikring har også operasjonell risiko, og risiko knyttet til at motparter ikke gjør opp for seg. Samlet krav reduseres med diversifisering hvor det forutsettes at ikke alle risikoer realiseres samtidig, og som følge av at redusert skatt vil kompensere for noe av tapene.

Når solvenskapitalen på NOK 196 mill. settes i forhold til solvenskapitalkravet på NOK 127 mill., får Storebrand Helseforsikring en solvensmargin på 154,5 %. Kravet i regelverket er at solvensmarginen skal være minimum 100 % i en normalsituasjon. Storebrand Helseforsikring har etablert et mål om at solvensmarginen skal være 140 %. Reduksjonen i solvensmargin fra 2019 til 2020 skyldes IT-investeringer.

Solvens II-regelverket inneholder overgangsregler, men Storebrand Helseforsikring anvender ingen av disse.

Selskapet har gjennomført en egenvurdering av risiko og solvens (ORSA, se også avsnitt B.3). Basert på ORSA konkluderer selskapets styre at den nåværende solvensposisjonen er tilfredsstillende, og at den også er tilfredsstillende i et framoverskuende perspektiv som dekker planperioden 2021-2023.

¹ Før diversifisering mellom risikomodulene

A. Virksomhet og resultater

A.1 VIRKSOMHET

Storebrand Helseforsikring AS er 50 prosent eid av henholdsvis Storebrand ASA og Munich Health Holding AG (MHH) med hovedkontor på Lysaker i Bærum kommune. Storebrand Helseforsikring er underlagt tilsyn av Finanstilsynet². Storebrand Helseforsikrings regnskaper er revidert av PwC³.

Storebrand ASA er, som øverste konsernselskap, underlagt gruppetilsyn av Finanstilsynet. Storebrand ASA utarbeider og offentliggjør grupperapport om solvens og finansiell stilling for Storebrand-konsernet.

Storebrand Helseforsikring tilbyr behandlingsforsikring i bedrifts- og privatmarkedet i Norge og Sverige.

A.2 FORSIKRINGSRESULTAT

Resultatene i dette kapitlet samsvarer med teknisk regnskap i den finansielle rapporteringen for Storebrand Helseforsikring, ref. note 12 i Årsrapport 2020. Beløp i parentes viser 2019-tall.

For 2020 var samlede forfalte premier NOK 873 mill. (744 mill.). Storebrand Helseforsikring tilbyr kun produkter innenfor segmentet helseforsikring. Samlede forsikringsutbetalinger var NOK 578 mill. (502 mill.) og kostnadene beløp seg til NOK 181 mill. (169 mill.). For en detaljert oversikt over utvikling i erstatningsutbetalinger de siste årene henvises til årsrapporten til Storebrand Helseforsikring, note 5.

TABELL 4 PREMIER, FORSIKRINGSUTBETALINGER OG KOSTNADER PR. SEGMENT

(NOK mill.)	Helseforsikring	Sum skadeforsikring 2020	Sum skadeforsikring 2019
Brutto forfalte premier	877	877	746
Gjenforsikret andel	3	3	2
Netto forfalte premier	873	873	744
Brutto opptjent premier	845	845	727
Gjenforsikret andel	3	3	2
Netto opptjent premier	843	843	725
Brutto forsikringsutbetalinger	579	579	504
Gjenforsikret andel	2	2	2
Netto forsikringsutbetalinger	578	578	503
Kostnader	181	181	169

I vedlegget til denne rapporten er det en tabell som gir nærmere informasjon om hvordan forsikringsutbetalinger har påløpt over tid for de siste 10 årgangene (S.19.01.21).

Geografisk fordeling av premier, forsikringsutbetalinger og kostnader

Tabell 5 viser geografisk fordeling av premier, forsikringsutbetalinger og kostnader.

²Finanstilsynet: Revierstredet 3, 0151 Oslo; Postboks 1187 Sentrum, 0107 Oslo; Telefon: 22 93 98 00

³PwC: Dronning Eufemias gate 8; 0191 Oslo; Telefon: 952 60 578

TABELL 5 PREMIER, FORSIKRINGSUTBETALINGER OG KOSTNADER PR. LAND

(NOK mill.)	Hjemstaten (Norge)	Sverige	Sum
Brutto forfalte premier	392	484	877
Gjenforsikret andel	2	1	2
Netto forfalte premier	391	483	873
Brutto opptjent premier	382	463	845
Gjenforsikret andel	2	1	2
Netto opptjent premier	381	462	843
Brutto forsikringsutbetalinger	281	298	579
Gjenforsikret andel	1	1	2
Netto forsikringsutbetalinger	280	297	577
Kostnader	68	113	181

Det er ingen materielle endringer i geografisk fordeling sammenliknet med 2019.

A.3 INVESTERINGSRESULTAT

Inntekter fra investeringer framgår av note 11, Netto inntekter for ulike klasser av finansielle instrumenter, i årsrapporten for Storebrand Helseforsikring.

For 2020 realiserte Storebrand Helseforsikring inntekter fra investeringer på NOK 17,0 mill. Av dette var NOK 6,6 mill. renteinntekter, NOK 10,7 mill. i reduserte kursgevinster ved salg av verdipapirer og NOK 0,4 mill. i urealiserte tap.

TABELL 6 INNTEKTER OG KURSGEVINSTER KNYTTET TIL INVESTERINGENE FORDELT PÅ AKTIVAKLASSER

(NOK mill)	Rente-inntekter	Netto kursgevinster	Endring urealiserte gevinster og tap
Fond	6,3	0,0	1,0
Bankinnskudd	0,3		
Swaps		0,6	-0,7
Forwards		10,1	-0,7
Totalt	6,6	10,7	-0,4

Storebrand Helseforsikring har ikke ført investeringsinntekter eller –kostnader direkte mot egenkapitalen.

A.4 RESULTAT FRA ØVRIG VIRKSOMHET

Storebrand Helseforsikring er finansiert gjennom egenkapital. Storebrand Helseforsikring har lite inntekter eller kostnader som ikke er knyttet til forsikringsvirksomheten og investeringene.

A.5 ANDRE OPPLYSNINGER

Virksomheten og resultatene for 2020 er utførlig beskrevet i Årsrapport 2020 for Storebrand Helseforsikring AS.

SARS-COV-2-viruset har i løpet av 2020 spredd seg på kloden og smittemet befolkningen med sykdommen COVID-19. Storebrand Helseforsikring har i forbindelse med dette iverksatt nødvendige tiltak for å sikre kontinuitet – selskapets beredskapsledelse og ansatte har stort sett jobbet hjemmefra siden mars. Planer for å håndtere situasjoner med anstrengt solvens eller operasjonelle utfordringer er på plass. Pandemien har i liten grad påvirket Storebrand Helses solvens og finansielle stilling.

B. Systemet for risikostyring og internkontroll

B.1 GENERELLE OPPLYSNINGER OM SYSTEMET FOR RISIKOSTYRING OG INTERNKONTROLL

Styret og styrets underutvalg

Styret i Storebrand Helseforsikring består av seks medlemmer, hvorav ett valgt av de ansatte.

Styret er ansvarlig for at selskapet er forsvarlig organisert, at det fastsettes risikorammer, strategi, plan og budsjett for virksomheten, samt for å påse at virksomhet, regnskap og formuesforvaltning er gjenstand for betryggende kontroll, herunder at selskapet drives i samsvar med lovgivningen (styrets forvaltningsansvar). Styret skal også føre tilsyn med den daglige ledelse og selskapets virksomhet forøvrig (styrets tilsynsansvar).

Styret i Storebrand ASA har etablert underutvalgene Revisjonsutvalg, Risikoutvalg og Kompensasjonsutvalg, felles for Storebrand-konsernet.

Revisjonsutvalget bistår styret ved å gjennomgå, vurdere og eventuelt foreslå tiltak i forhold til virksomhetens kontrollmiljø, finansiell og operasjonell rapportering, risikostyring og internkontroll, samt ekstern- og internrevisjon. Utvalget bistår styret i forberedelsen av saker, men beslutningene fattes av det samlede styret.

Kompensasjonsutvalget gir råd til styret i alle saker som omhandler det enkelte selskaps godtgjørelsesordning for ledende ansatte, ansatte med arbeidsoppgaver av betydning for selskapets risikoeksponering og ansatte med kontrolloppgaver.

Daglig ledelse

Administrerende direktør står for den daglige ledelse av Storebrand Helseforsikrings virksomhet og skal følge de retningslinjer og pålegg styret har gitt. Administrerende direktør rapporterer til selskapets styre. Administrerende direktørs ansvar og oppgaver er gitt i instruks vedtatt av styret.

Uavhengige kontrollfunksjoner

Styret i Storebrand Helseforsikring har etablert uavhengige kontrollfunksjoner i henhold til relevante lovkrav (risikostyringsfunksjon, compliance-funksjon, aktuarfunksjon, internrevisjon). Organisering og ansvar for uavhengige kontrollfunksjoner er nærmere beskrevet i kapitlene B.3-B-6.

Godtgjørelse

Storebrand Helseforsikring skal ha konkurransedyktige og stimulerende avlønningsprinsipper som bidrar til å tiltrekke, utvikle og beholde høyt kvalifiserte medarbeidere.

Selskapet besørger og bekoster en ordinær kollektiv pensjonsforsikring for alle ansatte, gjeldende fra ansettelsestidspunktet, og i henhold til enhver tid gjeldende pensjonsavtale. Fra 2015 har selskapet innskuddsbaserte pensjonsordninger for alle ansatte.

I forbindelse med overgangen fra ytelse- til innskuddsbaserte ordninger ble det etablert kompensasjonsordninger for ansatte som beregningsmessig kom dårligere ut etter endringen. Disse ordningene gir månedlig tilleggssparing til ansatte i maksimalt 36 måneder. Tilleggssparingen beskattes som lønn.

Administrerende direktør i Storebrand Helseforsikring har rett til 6 måneders etterlønn.

Ytterligere detaljer rundt godtgjørelse, herunder nivået på mottatt godtgjørelse for styret og ledende ansatte, kan finnes i note 15 i Årsrapport 2020 for Storebrand Helseforsikring.

Transaksjoner med nærstående

Storebrand Helseforsikring har transaksjoner med øvrige selskaper i Storebrand konsernet og ERGO konsernet, ledende ansatte samt aksjonærer disse konsernene. Dette er transaksjoner som er en del av de produkter og tjenester som tilbys av selskapet. Transaksjonene inngås til markedsmessige betingelser og omfatter tjenestepensjon, privat pensjons sparing, skadeforsikring, leie av lokaler, bankinnskudd, utlån, kapitalforvaltning, aktuar konsulent tjenester og fondssparing.

Nærmere detaljer er gitt i note 29 i Årsrapport 2020 for Storebrand Helseforsikring.

B.2 KRAV TIL EGNETHET

Styret i Storebrand Helseforsikring har etablert prosesser som sikrer at selskapets styre, administrerende direktør/faktisk ledelse, samt ledere for uavhengige kontrollfunksjoner/nøkkelfunksjoner (risikostyring, compliance, aktuar, internrevisjon), tilfredsstillende krav til egnethet. Personer som innehar ledelse- eller nøkkelfunksjoner skal ha tilstrekkelige kvalifikasjoner for det ansvar og de oppgaver som tillegges de respektive roller, tilstrekkelig erfaring og utdanning som kreves for å utføre rollen, samt adferd og integritet som oppfyller krav til hederligandel og skikkethet. Styret samlet skal ha tilfredsstillende bredde i kvalifikasjoner, erfaring og kunnskap tilknyttet virksomhetens art.

Arbeid med gjennomføring og dokumentasjon av egnethetsvurderingen foretas i forbindelse med styrevalg, årlige styreevalueringer, rekruttering, herunder bakgrunnsjekk, årlig suksjonsplanlegging og etterfølgerprosesser samt medarbeideroppfølginger.

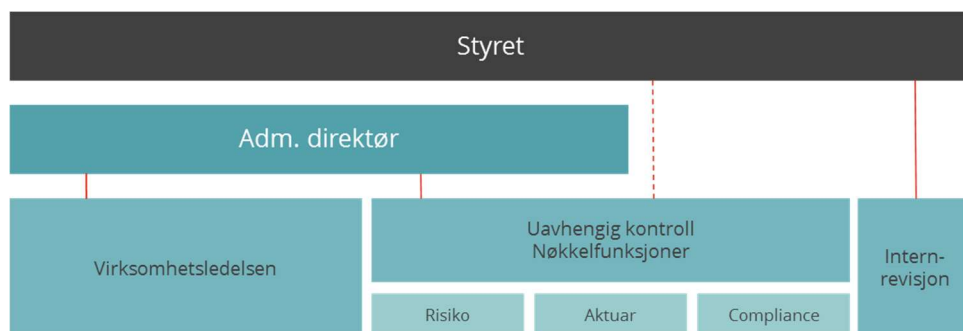
Selskapet skal sikre at ledelse- og nøkkelfunksjoner som omfattes av denne retningslinjen, men som håndteres av ekstern tjenesteleverandør, skal vurderes på samme måte som tilsvarende rolle i eget selskap. I Storebrand er internrevisjon utkontraktert til Ernst & Young Norge og compliance til Deloitte.

Egnethetsvurderingen gjøres minst årlig eller ved vesentlige strategiske eller organisasjonsmessige endringer, ved bytte eller annen endring av ledelse- eller nøkkelfunksjon og ved utkontraktering av ledelse- eller nøkkelfunksjon. Finanstilsynet informeres løpende om hvilke personer som er omfattet av egnethetsvurderingen.

B.3 RISIKOSTYRINGSSYSTEMET, HERUNDER EGENVURDERING AV RISIKO OG SOLVENS

Systemet for risikostyring

Konsernets organisering av risikohåndteringen følger en modell basert på 3 forsvarslinjer⁴. Modellen skal ivareta risikostyringsansvar både på selskaps- og konsernnivå.



Styret i Storebrand Helseforsikring AS har det overordnede ansvaret for å begrense og følge opp virksomhetens risikoer. Styret fastsetter årlig rammer og retningslinjer for virksomhetens risikotaking, mottar rapporter over faktisk risikonivå og har minimum årlig en framoverskuende gjennomgang av risikosituasjonen.

Som førstelinje har ledelsen et overordnet ansvar for selskapets risikostyring. Virksomhetsledelsen risikoeiere skal støtte administrerende direktør i arbeidet med å sikre sitt samlede ansvar for alle risikoer som tas i Storebrand Helseforsikring på en

⁴ The Three Lines of Defence Model (FERMA ECIA Guidance on the 8th EU Company Law Directive, art. 41)

tilfredsstillende måte. Administrerende direktør har ansvar for at risikohåndteringen innenfor eget selskap fungerer, inkludert etablering av uavhengige kontrollfunksjoner, og for at risikotakingen er innenfor regulatoriske krav og styrefastsatte rammer.

Ledere på alle nivåer i virksomheten har ansvar for risikohåndteringen innen eget ansvarsområde. Alle ansatte skal være kjent med at bevissthet omkring risikoer og risikohåndtering er viktige elementer i konsernets kultur.

Det er etablert uavhengige kontrollfunksjoner (andre forsvarslinje) for risikostyring (Chief risk officer, CRO), for regeletterlevelse (Compliance-funksjonen) og for aktuarfaglige oppgaver (Aktuarfunksjonen). De uavhengige kontrollfunksjonene er direkte underlagt administrerende direktør i Storebrand Helseforsikring og har uavhengig rapportering til styret. Funksjonenes ansvarsområde er beskrevet i instruksjer gitt av styret.

Opgavene til CRO er å sikre at alle vesentlig risikoer er identifisert, målt og hensiktsmessig rapportert. Funksjonen er aktivt involvert i utviklingen av Storebrand Helseforsikrings risikoappetitt og risikostrategi og skal ha et helhetlig syn på selskapets risikoeksponering. Herunder følger ansvar for å sikre etterlevelse av relevant regulering for risikostyringen og selskapets virksomhet.

Internrevisjonen (tredje forsvarslinje) er direkte underlagt styret og skal gi en bekreftelse på hensiktsmessigheten og effektiviteten i virksomhetens risikohåndtering, herunder hvordan kontrollfunksjonene fungerer.

Risikohåndteringsprosessen

Risikohåndteringsprosessen omfatter identifisering, måling, rammesetting, styring, overvåking, rapportering, dokumentasjon og kommunikasjon av risiko.

Gjennom prosessen for risikoidentifisering skal virksomheten sikre at alle vesentlige risikoer er kjent. Det er etablert et konsernfelles risikounivers som grupperer risikoene i hensiktsmessige risikokategorier. Dette sikrer et felles, helhetlig risikospråk. Utgangspunktet er risikouniverset som ligger til grunn for Solvens II-rammeverket.

Den totale risikoen måles i form av kapitalkrav i henhold til standardmodellen i Solvens II. Risikoen blir i tillegg kvantifisert ved bruk av stresstester og scenarioanalyser. Alle risikoer har en risikoeier. For de enkelte risikoer er risikoeier ansvarlig for å måle risikoen, inkludert bruk av relevante stresstester og scenarioer. Målingen skal legge til rette for at styret kan følge opp mål og rammer definert i risikoappetitt og/eller risikostrategier.

Risikoappetitten er det samlede risikonivået og hvilke risikotyper Storebrand Helseforsikring aksepterer å ta for å nå sine forretningsmessige mål.

Den enkelte leder på alle nivåer i virksomheten har ansvar for risikostyringen innen eget ansvarsområde. Risikostyringen skal sikre at risikonivået til enhver tid er forenlig med risikoappetitten og innenfor interne og regulatoriske rammer. Dersom risikoen avviker fra mål eller kommer i brudd med grenser, skal risikoeier umiddelbart sikre at nødvendige tiltak iverksettes.

Risikoeiere overvåker løpende utviklingen i risikoeksponering og skal ha rapporteringsprosedyrer som sikrer at informasjon om vesentlige risikoer blir analysert og kommunisert. På overordnet nivå får styret risikorapportering gjennom orientering om virksomheten i styremøtene og i form av en kvartalsvise virksomhetsrapport. Det er etablert rutiner og systemer som legger til rette for at alle ansatte kan rapportere systematisk og raskt til ledelsen dersom man oppdager avvik, nye risikoer eller at etablerte kontrolltiltak ikke fungerer.

Risikohåndteringen er en integrert del av virksomheten og skal være en støtte for forretningsmessige beslutninger. Styret og ledelsen tar hensyn til relevant risikoinformasjon i alle beslutningsprosesser.

Egenvurdering av risiko og solvens (ORSA)

Styret gjennomfører minst årlig en egenvurdering av risiko og solvens (ORSA). Styret er ansvarlig for ORSA-prosessen og vedtar et ORSA-dokument for Storebrand Helseforsikring som sendes til Finanstilsynet.

ORSA-prosessen skal gi styret et samlet bilde av hvilke risikoer som virksomheten er, eller kan bli, eksponert for. Alle risikoer av vesentlig betydning er inkludert i ORSA og i beregning av solvenskapitalkravet. Styret skal forstå og vurdere hvordan disse risikoene kan dekkes ved å holde kapital, eller gjennom risikoreduserende tiltak. I tillegg til å omfatte nåsituasjonen, skal vurderingen være framoverskuende med et tidsperspektiv minst lik selskapets planleggingshorisont.

Basert på kunnskapen fra ORSA, skal styret godkjenne kapitalplan og vurdere gjeldende finansiell plan. ORSA skal baseres på gjeldende plan og strategi, men resultatet av ORSA kan gi grunnlag for å revurdere elementer i plan og strategi. Vesentlige

forretningsmessige beslutninger skal vurderes i lys av ORSA, og om nødvendig skal det gjennomføres en ny ORSA-prosess, helt eller delvis.

Risikotakingen skal ses i sammenheng med tilgjengelig risikokapital og styrets holdning til risikoappetitt. Viktige føringer er:

1. Storebrand Helseforsikrings samlede risikonivå skal være innenfor risikokapasiteten som defineres av regulatoriske krav og minimumskrav fra kunder og långivere.
2. Storebrand Helseforsikring har et mål om en solvensmargin på 140 prosent. Målet skal forstås som et nivå selskapet ønsker å sikte mot, og er ikke et gulv.
3. Storebrand Helseforsikring ønsker å øke forsikringsrisiko gjennom vekst.
4. Storebrand Helseforsikring ønsker å minimere selskapets finansielle markedsrisiko.
5. Storebrand Helseforsikring skal ikke akseptere operasjonelle risikoer der kvalitetsbrist eller feil medfører risiko for at konsesjonen trekkes tilbake. Storebrand Helseforsikring skal ha liten toleranse for operasjonelle risikoer der kvalitetsbrist eller feil kan medføre lav kundetilfredshet eller vesentlig omdømmetap.
6. Storebrand Helseforsikring skal bare ta ny/økt risiko når det bidrar positivt til å nå selskapets avkastningskrav.

Styrets vurdering er at retningen på risikotakingen er i samsvar med prioriteringene som følger av risikoappetitten.

Vurdering av systemet for risikostyring og internkontroll

Styret gjør, minst årlig som en del av ORSA-prosessen, en vurdering av systemet for risikostyring og internkontroll. Styrets vurdering er at organiseringen er hensiktsmessig med hensyn til arten, omfanget og kompleksiteten av risikoene som er knyttet til Storebrand Helseforsikrings virksomhet.

B.4 INTERNKONTROLLSYSTEM

Fundamentet for god risikostyring og internkontroll er et godt kontrollmiljø representert ved styrets, ledelsens og ansattes holdninger, integritet, verdier og etikk, samt den formelle og operasjonelle organiseringen av virksomheten.

Begrepet "internkontroll" omfatter alt selskapet gjør for å oppnå fastsatte mål og begrense uønskede hendelser slik at verdier sikres og skapes både for kunder, eiere, ansatte og samfunnet forøvrig. Internkontroll innebærer med andre ord mer enn rene kontrolltiltak. I dette ligger bl.a. å sørge for en målrettet og kostnadseffektiv drift, en pålitelig rapportering og etterlevelse av eksternt- og internt regelverk. Internkontroll er en kontinuerlig prosess utført av styret, ledelsen og ansatte, integrert i den daglige styring og drift av virksomheten.

Som første forsvarslinje har ledere på alle nivåer i virksomheten ansvar for internkontroll innen eget ansvarsområde, og skal løpende vurdere gjennomføringen av internkontrollen. Kontrollfunksjoner skal organiseres slik at de kan utøve sine oppgaver på en objektiv og uavhengig måte. Det skal legges vekt på å sikre tilstrekkelig uavhengighet for kontrollfunksjonene med sikte på å unngå mulige interessekonflikter. Situasjoner der enkeltpersoner er ansvarlige for beslutninger de selv skal kontrollere skal ikke forekomme.

Compliance-funksjonen/Chief Compliance Officer

Compliance-funksjonen i Storebrand Helseforsikring rapporterer til administrerende direktør og styret.

Chief Compliance Officer (CCO) ansvar, oppgaver og rettigheter er beskrevet i egen instruks som oppdateres og vedtas av styret årlig. Det har ikke vært vesentlige endringer ved siste oppdatering. CCO skal understøtte ledelsens og styrets ansvar for etterlevelse av eksternt og internt regelverk. CCO skal gi administrerende direktør og styret en uavhengig rapportering og en helhetlig oversikt over de viktigste aktiviteter for rådgivning, overvåking og kontroll av internt og eksternt regelverk, samt framlegge en overordnet plan for kommende års prioriteringer.

CCO rapporterer i uavhengige rapporter til administrerende direktør og styret. Rapportene viser status på arbeid og kontroller. I tillegg framlegges årsrapport med plan for arbeid kommende år. Regulatoriske endringer gjennomgås i styrene årlig eller ved behov.

B.5 INTERNREVISJONSFUNKSJON

Gjennom 2020 har det ikke vært endringer som har vesentlig påvirkning på internrevisjonsfunksjonen.

Storebrand har inngått avtale med Ernst & Young (EY) om internrevisjonsfunksjonen for alle selskaper i konsernet. Storebrand Helseforsikring er som tilknyttet selskap dekket av denne avtalen. Ansvarlig partner i EY rapporterer direkte til styret i Storebrand Helseforsikring som fastsetter instruks for internrevisjonen og godkjenner revisjonens årsplan.

Internrevisjon har til formål å bistå styret og ledelsen i å utøve god virksomhetsstyring gjennom en uavhengig og nøytral vurdering av om selskapets vesentligste risikoer er tilstrekkelig håndtert og kontrollert.

Internrevisjon er underlagt styret og skal i sitt arbeide være uavhengig i forhold til de områder og personer som revideres. Internrevisjonen skal kunne foreta undersøkelser på eget initiativ uavhengig av ledelsen. Etter anmodning fra virksomheten, eller på eget initiativ, kan internrevisjonen foreta undersøkelser når det foreligger mistanker om misligheter.

B.6 AKTUARFUNKSJON

Aktuarfunksjonen for Storebrand Helseforsikring rapporterer til administrerende direktør og styret.

Aktuarfunksjonens ansvar, oppgaver og rettigheter er beskrevet i styrevedtatt instruks. Aktuarfunksjonens hovedoppgave er sikre at beregningen av forsikringsforpliktelsen for solvensbalansen er pålitelig og egnet. Funksjonen skal også uttale seg om retningslinjene for tegning av forsikring og egnetheten og effektiviteten til selskapets gjenforsikringsprogram. Funksjonen skal også bidra til risikostyringsfunksjonens arbeid, spesielt knyttet til forsikringsrisikoen.

Aktuarfunksjonen avgir minst årlig en skriftlig rapport til styret i Storebrand Helseforsikring som vurderer graden av pålitelighet og egnethet i beregningen av forsikringsforpliktelsen.

Aktuarfunksjonen i Storebrand Helseforsikring AS skal opptre uavhengig i forhold til selskapets virksomhet. Dette innebærer at funksjonen ikke skal beslutte, ta ansvar for, eller delta i utførelsen av de aktiviteter og tjenester som kontrolleres, på en slik måte at det reises spørsmål om aktuarfunksjonens uavhengighet eller selvstendighet. I forbindelse med enkeltbeslutninger som påvirker selskapets forsikringsforpliktelse i solvensbalansen, skal funksjonens rolle være å uttale seg om tilrådelighet.

B.7 UTKONTRAKTERING

Med utkontraktering forstås de tilfeller hvor Storebrand Helseforsikring velger å benytte oppdragstakere til å få utført arbeidsoppgaver som alternativt kunne vært utført av selskapet selv. Det er et grunnleggende prinsipp ved utkontraktering at Storebrand Helseforsikring alltid fortsetter å være ansvarlig for den virksomheten som utkontrakteres. Storebrand Helseforsikring må derfor være i stand til å utføre sine forpliktelser, samt kontrollere oppdragstakers risikostyring og internkontroll, herunder etterlevelse av lover og regler for den utkontrakterte virksomheten.

Det gjøres alltid en risikovurdering før det besluttes at virksomhet skal utkontrakteres. Utgangspunktet for vurderingen er at utkontrakteringen skal være forsvarlig ut fra forretningsmessige hensyn, samt i forhold til betryggende styring og kontroll, sikkerhet for kontinuerlig drift, effektivt tilsyn og forholdet til våre kunder.

Storebrand Helseforsikring har utkontraktert tjenester til leverandører i ulike jurisdiksjoner. De utkontrakterte tjenestene omfatter bl.a. forretningsprosesser (Storbritannia, Litauen, India), IT infrastruktur (Danmark), og drift og utvikling (Norge, Sverige, Latvia). Styret i Storebrand Helseforsikring får årlig en rapport om utkontraktert virksomhet. Rapporteringen gir en oversikt over hvilke oppgaver som er utkontraktert samt hvordan utkontrakteringen følges opp. Relevante tilsynsmyndigheter er informert om utkontrakteringer i samsvar med de regler som gjelder for den aktuelle virksomheten.

B.8 ANDRE OPPLYSNINGER

Systemet for risikostyring og internkontroll er også beskrevet i Årsrapport 2020 for Storebrand Helseforsikring i årsberetningen og i note 3 om risikostyring og internkontroll.

C. Risikoprofil

C.1 FORSIKRINGSRISIKO

Forsikringsrisiko er risiko for større utbetalinger enn antatt og/eller ugunstig endring i verdien av en forsikringsforpliktelse som følge av at faktisk utvikling avviker fra det som ble forutsatt ved beregning av premier eller reservering (avsetning).

For Storebrand Helseforsikring vil det meste av forsikringsrisikoen være knyttet til utviklingen i kostnadene for medisinsk behandling, som har direkte effekt på selskapets erstatningskostnader. For å redusere risikoen er det inngått avtaler med de største leverandørene av helsetjenester som Storebrand Helseforsikring samarbeider med. I tillegg har Storebrand Helseforsikring inngått reassuransavtale med Munich Re, som er selskapets reassurandør, for å dempe effekten av storskader. Selskapet har en "excess of loss" beskyttelse av 80 prosent av alle skadeutbetalinger per person per år som overstiger 550 000 kroner.

C.2 MARKEDSRISIKO

Markedsrisiko er endring i verdier som skyldes at finansmarkedspriser eller volatilitet avviker fra det som er forventet. Dette omfatter også risiko for at verdien av forsikringsforpliktelsen utvikler seg ulikt fra eiendelene. Markedsrisikoen i Storebrand Helseforsikring AS henger sammen med selskapets investeringsportefølje, bestående av rentebærende investeringer og derfor i hovedsak eksponert mot endringer i rentemarkedene. Eksponeringen for markedsrisiko anses lav.

C.3 KREDITTRISIKO

Kredittrisiko er risiko for tap knyttet til at motparter ikke oppfyller gjeldsforpliktelser. Risikoen omfatter tap på utlån og tap knyttet til bankinnskudd eller manglende kontraktoppfyllelse fra motparter i gjenforsikringsavtaler eller finansielle derivater. Det er lagt vekt på at kreditteksponeringen er diversifisert for å unngå konsentrasjon av kredittrisiko mot enkelte debitorer og sektorer. Endringer i debitors kredittvurdering overvåkes og følges opp. Kredittrisiko vurderes å være uvesentlig for Storebrand Helseforsikring.

C.4 LIKVIDITETSRISIKO

Likviditetsrisiko er risiko for at selskapet ikke klarer å oppfylle sine forpliktelser uten at det oppstår vesentlige ekstraomkostninger i form av prisfall på eiendeler som må realiseres, eller i form av ekstra dyr finansiering.

Storebrand Helseforsikrings forsikringsforpliktelser er vanligvis kjente lenge før de forfaller, men en solid likviditetsbuffer er likevel viktig for å kunne motstå uforutsette hendelser. Samtidig er det i tråd med lovkrav utarbeidet egne likviditetsstrategier. Disse strategiene spesifiserer rammer og tiltak for å sikre god likviditet og det spesifiseres en minste allokering til aktiva som kan omsettes på kort varsel. Strategien definerer rammer for allokering til ulike typer aktiva, og har medført at Storebrand Helseforsikring AS i hovedsak har pengemarkedsplasseringer som kan omsettes ved behov.

Likviditetsrisikoen i Storebrand Helseforsikring vurderes å være ubetydelig. Det gjennomføres periodevise stresstester.

C.5 OPERASJONELL RISIKO

Operasjonell risiko er risiko for økonomisk tap, svekket omdømme eller sanksjoner knyttet til brudd på internt eller eksternt regelverk som følge av ineffektive, utilstrekkelige eller sviaktende interne prosesser eller systemer, menneskelige feil, eksterne hendelser eller at regler og retningslinjer ikke etterleves.

Risikoen måles som en kombinasjon av hvor ofte det kan skje (sannsynlighet) og konsekvens. I tillegg til direkte økonomiske tap, blir konsekvenser for kunder, regeletterlevelse og merarbeid vurderes og måles. Der risikovurderingen konkluderer med at risikoen her høyere enn det som er akseptabelt, skal det etableres tiltak for å redusere risikoen (sannsynlighet eller konsekvens).

Uønsket operasjonell risiko søkes redusert med et effektivt system for internkontroll. Risikoer følges opp gjennom ledelsens risikogjennomgang med dokumentering av risikoer, tiltak og oppfølging av hendelser. I tillegg kommer internrevisjonens uavhengige kontroll gjennom styrevedtatte revisjonsprosjekter.

For å håndtere alvorlige hendelser i forretningskritiske prosesser er det utarbeidet beredskapsplaner.

C.6 ANDRE VESENTLIGE RISIKOER

Forretningsrisiko

I Storebrand Helseforsikrings terminologi består "Forretningsrisiko" av underrisikoene "Strategisk risiko", "Regulatorisk risiko", "Makroøkonomisk risiko" og "Omdømmerisiko". Selskapet kvantifiserer ikke forretningsrisiko. Risikoen beskrives i stedet kvalitativt og diskuteres i styret, som også vedtar tiltak for å begrense risikoen, hvis det er nødvendig.

Strategisk risiko

Den strategiske risikoen i Storebrand Helseforsikring vurderes å være på et normalt nivå.

Regulatorisk risiko

Den regulatoriske risikoen i Storebrand Helseforsikring vurderes å være på et normalt nivå.

Makroøkonomisk risiko

Den makroøkonomiske risikoen i Storebrand Helseforsikring vurderes å være på et normalt nivå.

Omdømmerisiko

Et tilfelle av alvorlig feilbehandling i tilknytning til bruk av helseforsikring vil kunne medføre negativ medieomtale.

C.7 ANDRE OPPLYSNINGER

Informasjon om risikobildet finnes også i Årsrapport 2020 for Storebrand Helseforsikring, spesielt risikobeskrivelsen i årsberetningen og notene 4 - 8.

D. Verdivurdering for solvensformål

D.1 EIENDELER

Oversikt over eiendeler i solvensbalansen

Tabell 7 viser Storebrand Helseforsikrings eiendeler, verdsatt basert på prinsippene som ligger til grunn for Solvens II.

TABELL 7 EIENDELER ETTER SOLVENS II

(NOK mill.)	31.12.2020	31.12.2019
Utsatt skattefordel	17	
Finansielle eiendeler	430	365
<i>Fond</i>	430	364
<i>Derivater</i>		1
Kontanter og kontantekvivalenter	34	28
Andre eiendeler	17	24
Totale eiendeler	497	416

Samlede eiendeler er NOK 497 mill. NOK 430 mill. av dette er finansielle eiendeler.

Hovedprinsipper for verdsettelse av eiendeler

Eiendeler skal for Solvens II vurderes til virkelig verdi. Verdsettelsesprinsippene er i stor grad sammenfallende med prinsippene for verdsettelse til virkelig verdi for International Financial Reporting Standards (IFRS). Regnskapet for Storebrand Helseforsikring AS er avgitt i samsvar med norsk GAAP, som i hovedsak samsvarer med IFRS.

Storebrand Helseforsikring gjennomfører en omfattende prosess for å sikre en mest mulig markedsriktig verdifastsettelse av finansielle instrumenter. Dette er nærmere beskrevet i note 1. Regnskapsprinsipper og note 9. Verdsettelse av finansielle instrumenter til virkelig verdi i Årsrapport 2020 for Storebrand Helseforsikring.

Forskjell i verdivurdering mellom Solvens II og finansregnskap

Følgende tabell viser forskjeller i verdivurdering av eiendeler mellom NGAAP (finansregnskapet) og Solvens II:

TABELL 8 FORSKJELL MELLOM SOLVENS II OG FINANSREGNSKAPET

(NOK mill.)	Solvens II	Finansregnskap	Forskjell
Utsatt skattefordel/skatt	17	-11	27
Immaterielle eiendeler		121	-121
Ikke fakturerte premiefordringer		204	-204

Utsatt skattefordel

Verdiendringer ved overgang fra NGAAP til Solvens II balansen påvirker også selskapets skatteposisjon. Det gjelder alle endringene av eiendeler beskrevet i kapittel D.1 i tillegg til verdiendringen av forsikringstekniske avsetninger. Totaleffekten for Storebrand Helseforsikring blir en økning i utsatt skattefordel på NOK 27 mill. Skatt er beskrevet i note 17 i årsrapporten til Storebrand Helseforsikring.

Immaterielle eiendeler

Immaterielle eiendeler skal, i henhold til Solvens II-prinsippene, settes til null i solvensbalansen. Forskjellen gir NOK 121 mill. lavere verdsettelse for solvensbalansen.

Ikke fakturerte premiefordringer

Ikke fakturerte premiefordringer føres som en eiendel i finansregnskapet, men reduserer i stedet premiereserven i solvensbalansen. Dette gir NOK 204 mill. lavere verdsettelse av både eiendeler og forpliktelser i solvensbalansen enn i finansregnskapet. Denne forskjellen påvirker med andre ord ikke egenkapitalen.

D.2 FORSIKRINGSTEKNISKE AVSETNINGER

Under Solvens II skal forsikringsforpliktelsen (forsikringstekniske avsetninger) verdsettes til virkelig verdi (markedsverdi).

Metodikk for å verdsette forsikringsforpliktelsen

I prinsippet skal forsikringsforpliktelsene under Solvens II verdsettes til det de ville blitt omsatt for i et fritt marked. Siden det ikke eksisterer noe aktivt annenhåndsmarked for kjøp og salg av forsikringsforpliktelser og dermed ingen observerbar markedspris, må virkelig verdi beregnes i en modell.

Verdien av forsikringsforpliktelsen fastsettes som summen av et beste estimat og en risikomargin. Beste estimat tilsvarer et sannsynlighetsvektet gjennomsnitt av neddiskonterte framtidige kontantstrømmer fra forsikringskontraktene. De framtidige kontantstrømmene som benyttes ved beregning av beste estimat, tar hensyn til alle kontantstrømmer nødvendig for å oppfylle forsikringsforpliktelsen i løpet av kontraktens løpetid.

For skadeforsikring består beste estimat av premieavsetninger og erstatningsavsetninger. Premieavsetninger er avsetninger for framtidige krav fra løpende kontrakter, mens erstatningsavsetninger er avsetninger for skader som er inntruffet, men ikke gjort opp.

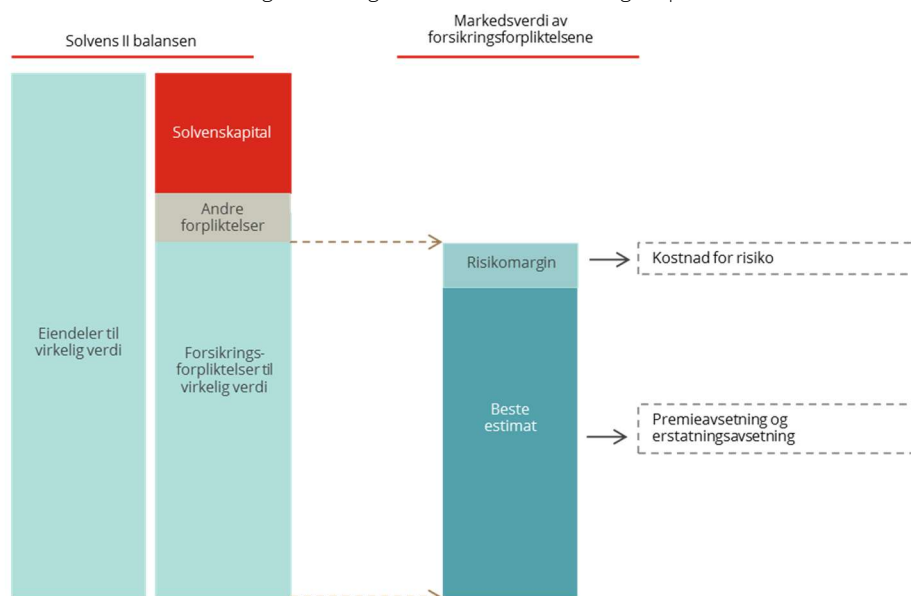
Premieavsetninger beregnes i Storebrand Helseforsikring med en forenkling beskrevet i EIOPAs "Guidelines on the Valuation of Technical Provisions". Ikke opptjente premier på løpende kontrakter multipliseres med antatt combined ratio (driftskostnader og skadeutbetalinger i prosent av opptjent premie). Dette beløpet reduseres med ikke innbetalt premie på kontraktene for å komme fram til et estimat for premieavsetningen.

Erstatningsavsetninger beregnes som summen av estimert gjenstående kostnad knyttet til ikke ferdig oppgjorte skadetilfeller (IBNS, incurred but not settled), estimatet for kostnader knyttet til erstatninger som er høyere enn først antatt (IBNER, incurred but not enough reported), samt kostnader.

IBNS fastsettes månedlig gjennom den veletablerte modellen Bornhuetter-Ferguson, som er blitt sesongjustert. IBNER er basert på ekspertvurderinger og fastsettes månedlig der hvor resultatet fra avsetningsmodeller framstår som urimelig. Kostnader er fastsatt som en prosentvis andel av IBNS og IBNER.

Siden det er usikkerhet knyttet til beste estimat, blir det beregnet en risikomargin som skal reflektere en tredjeparts kapitalkostnader for å overta forpliktelsene til Storebrand Helseforsikring.

Summen av beste estimat og risikomargin blir verdien av forsikringsforpliktelsen i solvensbalansen, se Figur 1.



FIGUR 1 ELEMENTER I SOLVENS II BALANSEN

Tabell 9 viser verdien av forsikringsforpliktelser fordelt på beste estimat og risikomargin for Storebrand Helseforsikrings produktområdet pr 31.12.2020.

TABELL 9 FORSIKRINGSTEKNISKE FORPLIKTELSER

(NOK mill.)	Beste estimat	Risikomargin	Forsikringstekniske forpliktelser 31.12.2020	Forsikringstekniske forpliktelser 31.12.2019
Helseforsikring	210	10	220	174
Totalt	210	10	220	174

Forsikringsforpliktelsene for Storebrand Helseforsikring utgjør 220 mill. fordelt på NOK 210 mill. i beste estimat og NOK 10 mill. i risikomargin.

Forskjell mellom Solvens II og finansregnskapet

Tabell 10 viser verdien av forsikringsforpliktelsene i finansregnskapet og under Solvens II.

TABELL 10 FORSIKRINGSFORPLIKTELSER UNDER SOLVENS II OG I FINANSREGNSKAPET

(NOK mill.)	Solvens II	Finansregnskapet
Helseforsikring	220	435
Totalt	220	435

Samlet sett er forsikringsforpliktelsen verdsatt til NOK 220 mill. i solvensbalansen, som er NOK 215 mill. lavere enn i finansregnskapet.

Forskjellen mellom verdsettelse av forsikringsforpliktelser i finansregnskapet og solvensbalansen er redegjort for i note 26 i Årsrapport 2020 for Storebrand Helseforsikring.

Grunnlag for beregningene

Datagrunnlag

Datagrunnlaget for beregningene kommer i hovedsak fra selskapets forsikringssystem.

Motsvarsjustering

Storebrand Helseforsikring benytter ikke noen form for motsvarsjustering (matching adjustment) i sine beregninger.

Finansielle forutsetninger

EIOPA publiserer to risikofrie rentekurver som kan benyttes til å diskontere forsikringsforpliktelsen, og Storebrand Helseforsikring benytter varianten uten volatilitetsjustering (VA).

Handlingsregler

Storebrand Helseforsikring har ikke implementert noen handlingsregler (management actions) i beregningene.

Kundeatferd

Kundene kan påvirke forsikringsforpliktelsen ved å gå til avgang. Den forenklede premieavsetningsberegningen til Storebrand Helseforsikring tar ikke hensyn til kundeavgang, og dette vurderes å være en grei forenkling.

Usikkerhet knyttet til verdivurdering av forsikringsforpliktelsen

Graden av usikkerhet i beregningene av forsikringsforpliktelsen drives av usikkerhet i de underliggende antagelsene. Det er størst usikkerhet hvis det ikke finnes relevant historikk eller markedsdata å basere forutsetningene på.

Det er lite usikkerhet knyttet til verdivurdering av forsikringsforpliktelsen i Storebrand Helseforsikring siden den største delen av kravene gjøres opp innen 6 måneder.

Som en del av ORSA-prosessen gjennomføres følsomhetsanalyser for verdien av solvenskapitalen og kapitalkravene for endrede forutsetninger. Hensikten er bl.a. å øke forståelsen rundt følsomheten i beregningene.

D.3 ANDRE FORPLIKTELSER

Forpliktelser utover forsikringstekniske forpliktelser utgjør NOK 80 mill. under Solvens II.

TABELL 11 FORPLIKTELSER UTOVER FORSIKRINGSFORPLIKTELSER

(NOK mill.)	31.12.2020	31.12.2019
Utsatt skatt		1
Utestående forpliktelser forsikringsoppgjør, reassurans og øvrige	24	38
Andre forpliktelser	56	26
Sum forpliktelser utover forsikringsforpliktelser	80	65

Utsatt skatt

Se kommentar under kapittel D.1 Eiendeler.

Utestående forpliktelser

Prinsipp for verdivurdering av utestående forpliktelser knyttet til forsikringsoppgjør og reassurans samsvarer med prinsippet i finansregnskapet med unntak av forventet utbetalt utbytte som etter Solvens II er en del av netto eiendeler, men trekkes fra solvenskapitalen.

Andre forpliktelser

Garantiavsetningen på NOK 16 mill. ansees som en del av egenkapitalen under NGAAP, men ikke under Solvens II. Denne føres som "Andre forpliktelser".

D.4 ALTERNATIVE VERDSETTINGSMETODER

Storebrands vurderingsprinsipper for eiendeler som ikke kan verdsettes basert på noterte priser er beskrevet i note 1 i Årsrapport 2020 for Storebrand Helseforsikring AS.

D.5. ANDRE OPPLYSNINGER

Beskrivelsen av verdivurdering for solvensformål anses dekket gjennom beskrivelsen i de foregående punktene.

E. Kapitalstyring

Styret i Storebrand Helseforsikring behandler finansiell plan, inkludert kapitalplan, og ORSA for å sikre sammenheng mellom forretningsmessige mål, risiko og kapital. Finansiell plan og kapitalplan utarbeides med en tre-års horisont.

E.1 ANSVARLIG KAPITAL

Storebrand Helseforsikring har NOK 196 mill. i solvenskapital. Kapitalen deles inn i grupper avhengig av kvalitet og tilgjengelighet. Tabell 17 viser sammensetningen av solvenskapitalen og fordelingen i Gruppe 1 (begrenset og ubegrenset), Gruppe 2 og Gruppe 3 kapital.

TABELL 12 SOLVENSKAPITAL

(NOK mill.)	Gruppe 1 ubegrenset	Gruppe 1 begrenset	Gruppe 2	Gruppe 3	Totalt 31.12.2020	Totalt 31.12.2019
Aksjekapital	33				33	33
Overkurs	122				122	122
Avstemmingsreserve	25				25	22
Utsatt skattefordel				17	17	
Total solvenskapital	180			17	196	177
Total minimumskapital	180				180	177

Gruppe 1 kapital representerer kapital av beste kvalitet med hensyn til tapsbærende evne og skal være tilgjengelig for å dekke ethvert tap til enhver tid. Denne består av innskutt egenkapital og avstemmingsreserve. Utsatt skattefordel teller som Gruppe 3 kapital, resten av solvenskapitalen for Storebrand Helseforsikring er Gruppe 1 kapital.

Storebrand Helseforsikring har en minimumskapital på NOK 180 mill. der alt er kategorisert som Gruppe 1.

Forskjell mellom Solvens II og finansregnskapet

Tabellen nedenfor viser solvenskapitalen basert på Solvens II og ansvarlig kapital i finansregnskapet.

TABELL 13 SOLVENSKAPITAL VS ANSVARLIG KAPITAL I FINANSREGNSKAPET

(NOK mill.)	Solvens II	Finansregnskapet
Innskutt egenkapital	155	155
Opptjent egenkapital		139
Avstemmingsreserve før forventet utbetalt utbytte	25	
Netto eiendeler	196	294
Forventet utbetalt utbytte		
Total solvenskapital/ansvarlig kapital	196	294

Verdien av solvenskapitalen framkommer som netto eiendeler i solvensbalansen (Tabell 1) fratrukket forventet utbetalt utbytte. Solvenskapitalen fordeles på innskutt egenkapital og avstemmingsreserve. Opptjent overskudd som inngår som egenkapital i finansregnskapet, skal i solvensbalansen erstattes av avstemmingsreserven. Også avstemmingsreserven inneholder opptjent overskudd, men basert på verdsettelsen av eiendeler og forpliktelser i solvensbalansen. Avstemmingsreserven vil også inkludere nåverdien av framtidige overskudd. Verdien av framtidig overskudd medregnes implisitt som en konsekvens av verdivurderingen av forsikringsforpliktelsen.

Tabell 14 viser overgangen fra netto eiendeler i finansregnskapet til Solvens II. De største forskjellene er at forsikringsforpliktelsen er verdsatt NOK 215 mill. lavere i solvensregnskapet og ikke-fakturerte premiefordringer på NOK 204 mill. som inngår i premiereserven i finansregnskapet. Utsatt skatt reduseres med NOK 27 mill. som følge av de andre verdiendringene.

TABELL 14 OVERGANG FRA NETTO EIENDELER I FINANSREGNSKAPET TIL NETTO EIENDELER SOLVENS II

Immaterielle eiendeler	-121
Forsikringsforpliktelse	215
Ikke fakturerte premiefordringer som inngår i beregning av premiereserven i skadeforsikring	-204
Garantiavsetningen en del av egenkapitalen i NGAAP/IFRS men ikke etter Solvens II	-16
Netto endring i utsatt skatt*	27
Total endring	-98

*25 prosent av skattemessige endringer

E.2 SOLVENSKAPITALKRAV OG MINSTEKAPITALKRAV

Solvenskapitalkravet og minstekapitalkravet beregnes etter standardmetoden i henhold til Solvens II-forskriften § 8 og § 22 uten bruk av forenklinger eller selskapsesifikke parameter.

TABELL 15 KAPITALKRAV OG MINSTEKRAV

(NOK mill.)	31.12.2020	31.12.2019
Finansmarkedsrisiko	10	11
Motpartsrisiko	12	12
Helseforsikringsrisiko	138	118
Diversifisering	-15	-16
Operasjonell risiko	25	22
Tapsabsorberende skatteeffekt	-42	-37
Totalt kapitalkrav	127	110
Totalt minstekrav	51	43

Storebrand Helseforsikring har et totalt netto kapitalkrav på NOK 127 mill. og et minstekrav på NOK 51 mill. Helseforsikringsrisiko bidrar med NOK 138 mill. som utgjør 86 % av kapitalkravet før diversifisering. Finansmarkedsrisiko bidrar med NOK 10 mill. som utgjør 6 % av kapitalkravet før diversifisering.

Minstekapitalkravet er beregnet som en lineær funksjon av tekniske avsetninger, tegnede premier, udekket risiko, utsatt skatt og administrative kostnader med et gulv på 25 % og et tak på 45 % av solvenskapitalkravet. I tillegg er det et absolutt gulv for minstekravet gitt i et fast beløp på EUR 2,5 mill.

TABELL 16 MINSTEKRAV

(NOK mill.)	31.12.2020	31.12.2019
Lineært minstekrav	51	43
Minstekrav tak	57	49
Minstekrav gulv	32	27
Kombinert minstekrav	51	43
Absolutt gulv for minstekravet	28	26
Totalt minstekrav	51	43

Solvensmargin og minimumsmargin

Storebrand Helseforsikring har pr 31.12.2020 en solvensmargin på 154,5 % og en minstemargin på 353,0 %.

E.3 BRUK AV DURASJONSMETODEN FOR AKSJERISIKO VED BEREKNING AV SOLVENSKAPITALKRAVET

Storebrand Helseforsikring bruker ikke durasjonsmetoden for beregning av solvenskapitalkravet for aksjerisiko.

E.4 FORSKJELLEN MELLOM STANDARDFORMELEN OG BENYTTETE INTERNE MODELLER

Storebrand Helseforsikring benytter standardformelen for beregning av solvenskapitalkravet.

E.5 MANGLENDE OPPFYLLELSE AV MINSTEKAPITALKRAVET ELLER SOLVENSKAPITALKRAVET

Storebrand Helseforsikring oppfyller både minstekapitalkravet og solvenskapitalkravet.

E.6 ANDRE OPPLYSNINGER

Kapitalstyringen i Storebrand konsernet er også beskrevet i Årsrapport 2020 for Storebrand ASA. Storebrand Helseforsikring kjøper tjenester på dette området som et tilknyttet selskap.

Vedlegg 1 – Obligatoriske tabeller

S.02.01.02 – Balansen, eiendeler

(NOK mill.)		<i>C0010</i>
Goodwill	<i>R0010</i>	
Periodiserte anskaffelsesutgifter	<i>R0020</i>	
Immaterielle eiendeler	<i>R0030</i>	
Eiendeler ved skatt (utsatt skattefordel)	<i>R0040</i>	16,58
Overfinansiering av ytelsesbaserte pensjonsordninger (ytelser til ansatte)	<i>R0050</i>	0,03
Eiendom, anlegg og utstyr til eget bruk	<i>R0060</i>	
Investeringer (ekskl. eiendeler knyttet til kontrakter med investeringsvalg)	<i>R0070</i>	429,58
Eiendom (annet enn til eget bruk)	<i>R0080</i>	
Investeringer i tilknyttede foretak, herunder deltakerinteresser	<i>R0090</i>	
Aksjer mv.	<i>R0100</i>	
Aksjer - børsnoterte	<i>R0110</i>	
Aksjer - ikke børsnoterte	<i>R0120</i>	
Obligasjoner	<i>R0130</i>	
Statsobligasjoner mv.	<i>R0140</i>	
Foretaksobligasjoner mv.	<i>R0150</i>	
Strukturerte verdipapirer	<i>R0160</i>	
Sikrede verdipapirer	<i>R0170</i>	
Verdipapirfond mv.	<i>R0180</i>	429,58
Derivater	<i>R0190</i>	
Innskudd annet enn kontantekvivalenter	<i>R0200</i>	
Andre investeringer	<i>R0210</i>	
Eiendeler knyttet til kontrakter med investeringsvalg	<i>R0220</i>	
Utlån	<i>R0230</i>	
Utlån med sikkerhet i forsikringskontrakter	<i>R0240</i>	
Utlån til enkeltpersoner	<i>R0250</i>	
Øvrige utlån	<i>R0260</i>	
Gjenforsikringsandel av forsikringstekniske bruttoavsetninger:	<i>R0270</i>	
Skadeforsikring og helseforsikring håndtert som skadeforsikring	<i>R0280</i>	
Skadeforsikring ekskl. helseforsikring håndtert som skadeforsikring	<i>R0290</i>	
Helseforsikring håndtert som skadeforsikring	<i>R0300</i>	
Livsforsikring og helseforsikring håndtert som livsforsikring, ekskl. kontrakter med investeringsvalg	<i>R0310</i>	
Helseforsikring håndtert som livsforsikring	<i>R0320</i>	
Livsforsikring ekskl. helseforsikring håndtert som livsforsikring og kontrakter med investeringsvalg	<i>R0330</i>	
Livsforsikring med investeringsvalg	<i>R0340</i>	
Gjenforsikringsdepoter	<i>R0350</i>	
Fordringer i forbindelse med direkte forsikring, herunder forsikringsformidlere	<i>R0360</i>	2,88
Fordringer i forbindelse med gjenforsikring	<i>R0370</i>	0,59
Ikke forsikringsrelaterte fordringer	<i>R0380</i>	12,78
Egne aksjer (holdt direkte)	<i>R0390</i>	
Forfalte beløp relatert til elementer i ansvarlig kapital som er innkalt men ikke innbetalt	<i>R0400</i>	
Kontanter og kontantekvivalenter	<i>R0410</i>	34,02
Øvrige eiendeler	<i>R0420</i>	0,55
Sum eiendeler	<i>R0500</i>	497,01

S.02.01.02 – Balansen, forpliktelser

(NOK mill.)		C0010
Forsikringstekniske avsetninger – skadeforsikring	R0510	220,19
Forsikringstekniske avsetninger - skadeforsikring (ekskl. helseforsikring håndtert som skadeforsikring)	R0520	
Forsikringstekniske avsetninger beregnet under ett	R0530	
Beste estimat	R0540	
Risikomargin	R0550	
Forsikringstekniske avsetninger - helseforsikring (håndtert som skadeforsikring)	R0560	220,19
Forsikringstekniske avsetninger beregnet under ett	R0570	
Beste estimat	R0580	210,48
Risikomargin	R0590	9,70
Forsikringstekniske avsetninger - livsforsikring (ekskl. kontrakter med investeringsvalg)	R0600	
Forsikringstekniske avsetninger - helseforsikring håndtert som livsforsikring	R0610	
Forsikringstekniske avsetninger beregnet under ett	R0620	
Beste estimat	R0630	
Risikomargin	R0640	
Forsikringstekniske avsetninger - livsforsikring (ekskl. helseforsikring håndtert som livsforsikring og kontrakter med investeringsvalg)	R0650	
Forsikringstekniske avsetninger beregnet under ett	R0660	
Beste estimat	R0670	
Risikomargin	R0680	
Forsikringstekniske avsetninger - kontrakter med investeringsvalg	R0690	
Forsikringstekniske avsetninger beregnet under ett	R0700	
Beste estimat	R0710	
Risikomargin	R0720	
Andre forsikringstekniske avsetninger	R0730	
Betingede forpliktelser	R0740	
Avsetninger, andre enn forsikringstekniske avsetninger	R0750	
Pensjonsforpliktelser	R0760	
Premiedepot fra gjenforsikringsforetak	R0770	
Forpliktelser ved utsatt skatt	R0780	
Derivater	R0790	0,67
Gjeld til kredittinstitusjoner	R0800	
Finansielle forpliktelser, annet enn gjeld til kredittinstitusjoner	R0810	
Forpliktelser i forbindelse med direkte forsikring, herunder forsikringsformidlere	R0820	23,98
Forpliktelser i forbindelse med gjenforsikring	R0830	
Betalingsforpliktelser (til leverandører, ikke forsikring)	R0840	24,27
Fondsobligasjonskapital og ansvarlig lånekapital	R0850	
Fondsobligasjonskapital og ansvarlig lånekapital som inngår i basiskapitalen	R0860	
Fondsobligasjonskapital og ansvarlig lånekapital som inngår i basiskapitalen	R0870	
Øvrige forpliktelser	R0880	31,50
Sum forpliktelser	R0900	300,61
Sum eiendeler fratrukket sum forpliktelser	R1000	196,41

S.05.01.02 – Premier, erstatninger og kostnader pr. forsikringsbransje – Skadeforsikring (direkte forsikring, mottatt proporsjonal gjenforsikring og mottatt ikke-proporsjonal gjenforsikring) (kun for relevante bransjer for Storebrand Helseforsikring)

Skadeforsikringsforpliktelser – Direkte forsikring og mottatt proporsjonal gjenforsikring

(NOK mill.)

		Forsikring mot utgifter til medisinsk behandling	Sum
		C0010	C0200
Forfalte premier			
Brutto - direkte forsikring	R0110	875,68	875,68
Brutto - mottatt proporsjonal gjenforsikring	R0120		
Brutto - mottatt ikke-proporsjonal gjenforsikring	R0130		
Gjenforsikringsandel	R0140	2,27	2,27
For egen regning (netto)	R0200	873,41	873,41
Opptjente premier			
Brutto - direkte forsikring	R0210	845,23	845,23
Brutto - mottatt proporsjonal gjenforsikring	R0220		
Brutto - mottatt ikke-proporsjonal gjenforsikring	R0230		
Gjenforsikringsandel	R0240	2,27	2,27
For egen regning (netto)	R0300	842,95	842,95
Erstatningskostnader			
Brutto - direkte forsikring	R0310	578,93	578,93
Brutto - mottatt proporsjonal gjenforsikring	R0320		
Brutto - mottatt ikke-proporsjonal gjenforsikring	R0330		
Gjenforsikringsandel	R0340	1,94	1,94
For egen regning (netto)	R0400	576,99	576,99
Endring i andre forsikringstekniske avsetninger			
Brutto - direkte forsikring	R0410		
Brutto - mottatt proporsjonal gjenforsikring	R0420		
Brutto - mottatt ikke-proporsjonal gjenforsikring	R0430		
Gjenforsikringsandel	R0420		
For egen regning (netto)	R0500		
Forsikringsrelaterte driftskostnader mv.	R0550	180,88	180,88
Andre kostnader	R1200		
Sum kostnader	R1300		180,88

S.05.02.02 - Premier, erstatninger og kostnader - landfordelt

	Hjemstaten	Landfordelt etter størrelsen på forfalte bruttopremier - skadeforsikringsforpliktelse	Sum av hjemstaten og de 5 største stater	
	<i>C0010</i>	<i>C0020</i>	<i>C0070</i>	
	<i>R0010</i>	SE		
	<i>C0080</i>	<i>C0090</i>	<i>C0140</i>	
Forfalte premier				
Brutto - direkte forsikring	<i>R0110</i>	392,16	483,52	875.68
Brutto - mottatt proporsjonal gjenforsikring	<i>R0120</i>			
Brutto - mottatt ikke-proporsjonal gjenforsikring	<i>R0130</i>			
Gjenforsikringsandel	<i>R0140</i>	1,59	0,68	2.27
For egen regning (netto)	<i>R0200</i>	390,57	482,84	873.41
Opptjente premier				
Brutto - direkte forsikring	<i>R0210</i>	382,25	462,97	845.23
Brutto - mottatt proporsjonal gjenforsikring	<i>R0220</i>			
Brutto - mottatt ikke-proporsjonal gjenforsikring	<i>R0230</i>			
Gjenforsikringsandel	<i>R0240</i>	1,59	0,68	2.27
For egen regning (netto)	<i>R0300</i>	380,66	462,29	842.95
Erstatningskostnader				
Brutto - direkte forsikring	<i>R0310</i>	280,55	293,38	578.93
Brutto - mottatt proporsjonal gjenforsikring	<i>R0320</i>			
Brutto - mottatt ikke-proporsjonal gjenforsikring	<i>R0330</i>			
Gjenforsikringsandel	<i>R0340</i>	0,94	1,01	1.94
For egen regning (netto)	<i>R0400</i>	279,62	297,37	576.99
Endring i andre forsikringstekniske avsetninger				
Brutto - direkte forsikring	<i>R0410</i>			
Brutto - mottatt proporsjonal gjenforsikring	<i>R0420</i>			
Brutto - mottatt ikke-proporsjonal gjenforsikring	<i>R0430</i>			
Gjenforsikringsandel	<i>R0440</i>			
For egen regning (netto)	<i>R0500</i>			
Forsikringsrelaterte driftskostnader mv,	<i>R0550</i>	67,52	113,35	180.88
Andre kostnader	<i>R1200</i>			
Sum kostnader	<i>R1300</i>			180,88

S.17.01.02 - Forsikringstekniske avsetninger – skadeforsikring (kun for relevante bransjer for Storebrand Helseforsikring), side 1

(NOK mill.)

		Direkte forsikring og mottatt proporsjonal gjenforsikring	Sum skadeforsikrings- forpliktelser
		Forsikring mot utgifter til medisinsk behandling	
		C0020	C0180
Forsikringstekniske avsetninger beregnet under ett	<i>R0010</i>		
Sum beløp som kan innkreves fra gjenforsikringsavtaler og SPV-er justert for forventet tap som følge av mislighold hos motparter (relatert til forsikringstekniske avsetninger beregnet under ett)	<i>R0050</i>		
Forsikringstekniske avsetninger beregnet som en sum av beste estimat og risikomargin			
Beste estimat			
Premieavsetning			
Brutto - i alt	<i>R0060</i>	105,90	105,90
Sum beløp som kan innkreves fra gjenforsikring og SPV-er justert for forventet tap (mislighold hos motparter)	<i>R0140</i>		
Netto beste estimat for premieavsetning	<i>R0150</i>	105,90	105,90
Erstatningsavsetning			
Brutto - i alt	<i>R0160</i>	104,58	104,58
Sum beløp som kan innkreves fra gjenforsikring og SPV-er justert for forventet tap (mislighold hos motparter)	<i>R0240</i>		
Netto beste estimat for erstatningsavsetning	<i>R0250</i>	104,58	104,58
Sum beste estimat – brutto	<i>R0260</i>	210,48	210,48
Sum beste estimat – netto	<i>R0270</i>	210,48	210,48
Risikomargin	<i>R0280</i>	9,70	9,70
Fradrag i forsikringstekniske avsetninger som følge av overgangsbestemmelsen			
Fradrag i forsikringstekniske avsetninger beregnet under ett	<i>R0290</i>		
Fradrag i beste estimat	<i>R0300</i>		
Fradrag i risikomargin	<i>R0310</i>		
Sum forsikringstekniske avsetninger			
Sum forsikringstekniske avsetninger	<i>R0320</i>	220,19	220,19
Sum beløp som kan innkreves fra gjenforsikring og SPV-er justert for forventet tap (mislighold hos motparter)	<i>R0330</i>		
Sum forsikringstekniske avsetninger fratrukket beløp som kan innkreves fra gjenforsikring og SPV-er	<i>R0340</i>	220,19	220,19

S.19.01.21 – Erstatninger i skadeforsikring

Skadeår / Tegningsår	Z0010	Skadeår
----------------------	-------	---------

Betalte bruttoerstatninger (ikke kumulativt) - Avviklingsår (nominelle beløp)

År	Avviklingsår											I inneværende år	Sum over år (kumulativt)		
	0	1	2	3	4	Sum over år (kumulativt)	6	7	8	9	10 & +				
Prior	R0100	C0010	C0020	C0030	C0040	C0050	C0060	C0070	C0080	C0090	C0100	C0110	R0100	C0170	C0180
N-9	R0160	169,53	23,22	0,27	0,05	0,03	0,03	0,01		0,01			R0160	0,13	193,14
N-8	R0170	202,35	30,41	0,44	0,10	0,13	0,01		0,01	0,01			R0170	0,01	233,45
N-7	R0180	251,30	40,00	0,46	0,12	0,01	0,01						R0180		291,90
N-6	R0190	279,25	58,45	0,49	0,08	0,01	0,02	0,00					R0190	0,00	338,29
N-5	R0200	333,40	43,69	0,58	0,09	0,04	0,01						R0200	0,01	377,81
N-4	R0210	348,87	47,26	0,53	0,11	0,01							R0210	0,01	396,79
N-3	R0220	371,44	52,09	0,95	0,10								R0220	0,10	424,58
N-2	R0230	402,91	65,54	0,63									R0230	0,63	469,08
N-1	R0240	467,39	70,23										R0240	70,23	537,62
N	R0250	498,28											R0250	498,28	498,28
Total	R0260	569,41											R0260	569,41	3 761,07

Ikke-diskontert beste estimat for brutto erstatningsavsetning - Avviklingsår (nominelle beløp)

År	Avviklingsår											Årsslutt (diskonterte beløp)		
	0	1	2	3	4	5	6	7	8	9	10 & +			
Prior	R0100	C0200	C0210	C0220	C0230	C0240	C0250	C0260	C0270	C0280	C0290	C0300	R0100	C0360
N-9	R0160						0,02	0,00		0,00	0,09		R0160	
N-8	R0170					0,04	0,01	0,01	0,01	0,12			R0170	
N-7	R0180				0,25	0,03	0,01	0,01	0,16				R0180	
N-6	R0190			0,36	0,13	0,02	0,01	0,20					R0190	
N-5	R0200		0,79	0,31	0,05	0,02	0,23						R0200	
N-4	R0210	74,91	1,17	0,23	0,06	0,25							R0210	74,46
N-3	R0220	71,41	1,31	0,22	0,30								R0220	70,98
N-2	R0230	80,81	1,40	0,48									R0230	80,32
N-1	R0240	84,36	1,99										R0240	83,85
N	R0250	101,37											R0250	100,76
Total	R0260	410,37											R0260	410,37

S.23.01.01 – Ansvarlig kapital, side 1

(NOK mill,)

	Sum	Kapitalgruppe 1 - uten begrensninger	Kapitalgruppe 1 - med begrensninger	Kapital-gruppe 2	Kapital-gruppe 3
	C0010	C0020	C0030	C0040	C0050
Basiskapital før fradrag for deltakerinteresser i andre finanssektorer som fastsatt i artikkel 68 i vedlegg til forskrift 21, desember 2015 nr, 1807 om utfyllende regler til Solvens II-forskriften					
Ordinær aksjekapital (inkl, verdien av egne aksjer)	R0010 33,00	33,00			
Overkurs relatert til ordinær aksjekapital	R0030 122,00	122,00			
Innbetalt medlemsinnskudd, kompensasjonsfond, eierandelskapital (ekskl, utjevningfond) eller tilsvarende basiskapitalposter for gjensidige forsikringsforetak	R0040				
Etterstilte medlemskontoer i gjensidige forsikringsforetak	R0050				
Overskuddsfond	R0070				
Preferanseaksjer	R0090				
Overkurs relatert til preferanseaksjer	R0110				
Avstemmingsreserve	R0130 24,82	24,82			
Fondsobligasjonskapital og ansvarlig lånekapital	R0140				
Et beløp tilsvarende verdien av netto eiendeler ved skatt (utsatt skattefordel)	R0160 16,58				16,58
Annen ansvarlig kapital godkjent av Finanstilsynet som basiskapital som ikke er spesifisert over	R0180				
Ansvarlig kapital (egenkapital) fra regnskapet som ikke skal inngå i avstemmingsreserven, og som ikke oppfyller vilkårene for å bli klassifisert som ansvarlig kapital i henhold til Solvens II-regelverket					
Ansvarlig kapital (egenkapital) fra regnskapet som ikke skal inngå i avstemmingsreserven, og som ikke oppfyller vilkårene for å bli klassifisert som ansvarlig kapital i henhold til Solvens II-regelverket	R0220				
Fradrag					
Fradrag for deltakerinteresser i verdipapirforetak, forvaltningsforetak for verdipapirfond, forvaltere av alternative investeringsfond, låneformidlingsforetak og finansforetak som ikke er forsikringsforetak eller pensjonsforetak	R0230				
Sum basiskapital etter fradrag	R0290 196,41	179,82			16,58
Supplerende kapital					
Ikke innbetalt og ikke innkalt ordinær aksjekapital som kan kreves innkalt	R0300				
Ikke innbetalt og ikke innkalt medlemsinnskudd eller tilsvarende basiskapitalposter for gjensidige foretak som kan kreves innkalt	R0310				
Ikke innbetalt og ikke innkalte preferanseaksjer som kan kreves innkalt	R0320				
En rettslig bindende forpliktelse til å tegne og betale for fondsobligasjonskapital og/eller ansvarlig lånekapital på anmodning	R0330				
Rembursbrev og garantier i henhold til artikkel 96 nr, 2 i direktiv 2009/138/EF	R0340				
Andre rembursbrev og garantier enn dem som faller under artikkel 96 nr, 2 i direktiv 2009/138/EF	R0350				
Krav om tilleggspremier fra medlemmer i gjensidige foretak som faller under artikkel 96 nr, 3 i direktiv 2009/138/EF	R0360				
Andre krav om tilleggspremier fra medlemmer i gjensidige foretak enn dem som faller under artikkel 96 nr, 3 i direktiv 2009/138/EF	R0370				
Annen supplerende kapital	R0390				
Sum supplerende kapital	R0400				

S.23.01.01 – Ansvarlig kapital, side 2

(NOK mill.)

	Sum <i>C0010</i>	Kapitalgruppe 1 - uten begrensninger <i>C0020</i>	Kapitalgruppe 1 - med begrensninger <i>C0030</i>	Kapital- gruppe 2 <i>C0040</i>	Kapital- gruppe 3 <i>C0050</i>
Tilgjengelig og tellende ansvarlig kapital					
Sum tilgjengelig ansvarlig kapital til dekning av SCR	<i>R0500</i>	196,41	179,82		16,58
Sum tilgjengelig ansvarlig kapital til dekning av MCR	<i>R0510</i>	179,82	179,82		
Sum tellende ansvarlig kapital til dekning av SCR	<i>R0540</i>	196,41	179,82		16,58
Sum tellende ansvarlig kapital til dekning av MCR	<i>R0550</i>	179,82	179,82		
SCR	<i>R0580</i>	127,09			
MCR	<i>R0600</i>	50,94			
Forholdet mellom tellende ansvarlig kapital og SCR (solvenskapitaldekning)	<i>R0620</i>	154,54 %			
Forholdet mellom tellende ansvarlig kapital og MCR (minstekapitaldekning)	<i>R0640</i>	352,99 %			
	<i>C0060</i>				
Avstemmingsreserve					
Sum eiendeler fratrukket sum forpliktelser	<i>R0700</i>	196,41			
Egne aksjer (holdt direkte og indirekte)	<i>R0710</i>				
Forventede utbytter, utdelinger og gebyrer	<i>R0720</i>				
Andre elementer som inngår i basiskapitalen	<i>R0730</i>	171,58			
Justering for ansvarlig kapitalelementer med begrensninger relatert til porteføljer for matching-justering og avgrensede fond	<i>R0740</i>				
Avstemmingsreserve	<i>R0760</i>	24,82			
Forventet fortjeneste					
Forventet fortjeneste i fremtidige premier (EPIFP) - livsforsikringsvirksomhet	<i>R0770</i>				
Forventet fortjeneste i fremtidige premier (EPIFP) - skadeforsikringsvirksomhet	<i>R0780</i>	18,36			
Sum forventet fortjeneste i fremtidige premier (EPIFP)	<i>R0790</i>	18,36			

S.25.01.21 - Solvenskapitalkrav - for foretak som benytter standardmetoden

(NOK mill,)		Brutto solvenskapitalkrav	Foretaksspesifikke parametre	Forenklinger
		<i>C0110</i>	<i>C0090</i>	<i>C0100</i>
Markedsrisiko	<i>R0010</i>	10,09		
Motpartsrisiko	<i>R0020</i>	11,56		
Livsforsikringsrisiko	<i>R0030</i>			
Helseforsikringsrisiko	<i>R0040</i>	137,76		
Skadeforsikringsrisiko	<i>R0050</i>			
Diversifisering	<i>R0060</i>	-15,32		
Risiko knyttet til immaterielle eiendeler	<i>R0070</i>			
Basiskrav til solvenskapital	<i>R0100</i>	144,10		
Beregning av solvenskapitalkrav		<i>C0100</i>		
Operasjonell risiko	<i>R0130</i>	25,36		
Tapsabsorberende evne av forsikringstekniske avsetninger	<i>R0140</i>			
Tapsabsorberende evne av utsatt skatt	<i>R0150</i>	-42,36		
Kapitalkrav for virksomhet som utøves i henhold til artikkel 4 i direktiv 2003/41/EF	<i>R0160</i>			
Solvenskapitalkrav før kapitalkravstillegg	<i>R0200</i>	127,09		
Kapitalkravstillegg	<i>R0210</i>			
Solvenskapitalkrav	<i>R0220</i>	127,09		
Øvrig informasjon om SCR				
Kapitalkrav for durasjonsbasert aksjerisiko	<i>R0400</i>			
Samlet teoretisk solvenskapitalkrav for gjenstående del (andre deler enn avgrensede fond (RFF) og porteføljer for matching-justering (MAP))	<i>R0410</i>			
Samlet teoretisk solvenskapitalkrav for avgrensede fond (RFF)	<i>R0420</i>			
Samlet teoretisk solvenskapitalkrav for porteføljer for matching-justering (MAP)	<i>R0430</i>			
Diversifiseringseffekter relatert til aggregering av teoretisk solvenskapitalkrav (nSCR) for avgrensede fond under artikkel 304 i direktiv 2009/138/EF	<i>R0440</i>			
Tilnærming til fastsettelse av skattesats				
Tilnærming basert på gjennomsnittlig skattesats			<i>R0590</i>	No
Beregning av tapsabsorberende evne av utsatt skatt			<i>R0640</i>	-42.36
LAC DT begrunnet med reversering av utsatte skatteforpliktelser			<i>R0650</i>	
LAC DT begrunnet med henvisning til sannsynlig fremtidig skattbart overskudd (årsresultat)			<i>R0660</i>	-42.36
LAC DT begrunnet med tilbakeføring av tidligere skattbart overskudd - første år			<i>R0670</i>	
LAC DT begrunnet med tilbakeføring av tidligere skattbart overskudd - senere år			<i>R0680</i>	
Maksimal tapsabsorberende evne av utsatt skatt (maksimal LAC DT)			<i>R0690</i>	42.36

S.28.01.01 - Minstekapitalkrav - kun livsforsikringsvirksomhet eller skadeforsikringsvirksomhet, side 1

Bidrag fra lineær formel for forsikrings- og gjenforsikringsforpliktelser innenfor skadeforsikring

Lineær formel for forsikrings- og gjenforsikringsforpliktelser innenfor skadeforsikring	<i>R0010</i>	<i>C0010</i> 50,94	Beste estimat for egen regning (hensyntatt gjenforsikring og spesialforetak (SPV)) og forsikringstekniske avsetninger beregnet under ett	Forfalt premie for egen regning siste 12 måneder
			<i>C0020</i>	<i>C0030</i>
Forsikring mot utgifter til medisinsk behandling, inkl, proporsjonal gjenforsikring	<i>R0020</i>		210,48	873,41
Forsikring mot inntektstap, inkl, proporsjonal gjenforsikring	<i>R0030</i>			
Yrskadeforsikring, inkl, proporsjonal gjenforsikring	<i>R0040</i>			
Motorvognforsikring - trafikk, inkl, proporsjonal gjenforsikring	<i>R0050</i>			
Motorvognforsikring - øvrig, inkl, proporsjonal gjenforsikring	<i>R0060</i>			
Sjøforsikring, transportforsikring og luftfartsforsikring, inkl, proporsjonal gjenforsikring	<i>R0070</i>			
Forsikring mot brann og annen skade på eiendom, inkl, proporsjonal gjenforsikring	<i>R0080</i>			
Ansvarsforsikring, inkl, proporsjonal gjenforsikring	<i>R0090</i>			
Kreditt- og kausjonsforsikring, inkl, proporsjonal gjenforsikring	<i>R0100</i>			
Rettskjøpsforsikring, inkl, proporsjonal gjenforsikring	<i>R0110</i>			
Assistanseforsikring, inkl, proporsjonal gjenforsikring	<i>R0120</i>			
Forsikring mot diverse økonomisk tap, inkl, proporsjonal gjenforsikring	<i>R0130</i>			
Ikke-proporsjonal gjenforsikring av helseforsikringsforpliktelser	<i>R0140</i>			
Ikke-proporsjonal gjenforsikring av ansvarsforsikringsforpliktelser	<i>R0150</i>			
Ikke-proporsjonal gjenforsikring av forpliktelser innen sjø-, transport- og luftfartsforsikring	<i>R0160</i>			
Ikke-proporsjonal gjenforsikring av øvrige skadeforsikringsforpliktelser	<i>R0170</i>			

S.28.01.01 - Minstekapitalkrav - kun livsforsikringsvirksomhet eller skadeforsikringsvirksomhet, side 2

Bidrag fra lineær formel for forsikrings- og gjenforsikringsforpliktelse innenfor livsforsikring

Lineær formel for forsikrings- og gjenforsikringsforpliktelse innenfor livsforsikring	R0200	C0040	Beste estimat for egen regning (hensyntatt gjenforsikring og spesialforetak (SPV)) og forsikringstekniske avsetninger beregnet under ett	Sum udekket risiko (hensyntatt gjenforsikring og spesialforetak (SPV))
			C0050	C0060
Forpliktelse med overskuddsdeling - garanterte ytelser	R0210			
Forpliktelse med overskuddsdeling - fremtidige diskresjonære ytelser	R0220			
Forsikringsforpliktelse med investeringsvalg	R0230			
Andre livsforsikrings- og helseforsikringsforpliktelse, inkl, gjenforsikringsforpliktelse	R0240			
Sum udekket risiko for alle livsforsikringsforpliktelse, inkl, gjenforsikringsforpliktelse	R0250			
Overall MCR calculation				
		C0070		
Lineært beregnet MCR	R0300	50,94		
Solvenskapitalkrav (SCR)	R0310	127,09		
Øvre grense for MCR	R0320	57,19		
Nedre grense for MCR	R0330	31,77		
Kombinert MCR (hensyntatt øvre og nedre grense)	R0340	50,94		
Absolutt nedre grense for MCR	R0350	27,74		
		C0070		
Minstekapitalkrav	R0400	50,94		