



Innhold

SAMMENDRAG	3
A. VIRKSOMHET OG RESULTATER	5
A.1 Virksomhet	5
A.2 Forsikringsresultat	5
A.3 Investeringsresultat	6
A.4 Resultat fra øvrig virksomhet	6
A.5 Andre opplysninger	6
B. SYSTEMET FOR RISIKOSTYRING OG INTERNKONTROLL	7
B.1 Generelle opplysninger om systemet for risikostyring og internkontroll	7
B.2 Krav til egnethet	8
B.3 Risikostyringssystemet, herunder egenvurdering av risiko og solvens	8
B.4 Internkontrollsystem	10
B.5 Internrevisjonsfunksjon	11
B.6 Aktuarfunksjon	11
B.7 Utkontraktering	12
B.8 Andre opplysninger	12
C. RISIKOPROFIL	13
C.1 Forsikringsrisiko	13
C.2 Markedsrisiko	13
C.3 Kredittrisiko	13
C.4 Likviditetsrisiko	13
C.5 Operasjonell risiko	13
C.6 Andre vesentlige risikoer	14
D. VERDIVURDERING FOR SOLVENSFORMÅL	15
D.1 Eiendeler	15
D.2 Forsikringstekniske avsetninger	16
D.3 Andre forpliktelser	18
D.4 Alternative verdsettingsmetoder	19
D.5 Andre opplysninger	19
E. KAPITALSTYRING	20
E.1 Ansvarlig kapital	20
E.2 Solvenskapitalkrav og minstekapitalkrav	21
E.3 Bruk av durasjonsmetoden for aksjerisiko ved beregning av solvenskapitalkravet	22
E.4 Forskjellen mellom standardformelen og benyttede interne modeller	22
E.5 Manglende oppfyllelse av minstekapitalkravet eller solvenskapitalkravet	22
E.6 Andre opplysninger	22
VEDLEGG 1 - OBLIGATORISKE TABELLER	23

Sammendrag

Til deg som er kunde i Storebrand forsikring

Solvens II er innført fra 1.1.2016. I Norge er Solvens II implementert gjennom Finansforetaksloven med forskrifter. Hovedmålet er at alle forsikringsselskaper med stor sikkerhet skal kunne betale det kundene har krav på i forsikringsoppgjør. Regelverket stiller derfor krav til hvor mye kapital selskapene må ha. Regelverket gir også føringer for hvordan selskapene skal innrette seg for å fremme god risikoforståelse og -kultur. Regelverket er det samme i alle land i EU/EØS-området. Det skal sikre likebehandling av kunder og like konkurransevilkår for selskapene.

Solvens II stiller krav til offentliggjøring av informasjon i form av en årlig "Rapport om solvens og finansiell stilling". Dette er den første utgaven. Rapporten gir informasjon om hvilken virksomhet Storebrand Forsikring driver og resultatene i 2016 (A. Virksomhet og resultater), hvordan risikostyringen og internkontrollen fungerer (B. Systemet for risikostyring og internkontroll), hvilke risikoer Storebrand Forsikring har (C. Risikoprofil), hva som er verdien av eiendeler, forpliktelser og solvenskapital pr. 31.12.16 (D. Verdivurdering for solvensformål) og til slutt størrelse og sammensetning av solvenskapitalen i forhold til risikoene den skal dekke i form av kapitalkrav (E. Kapitalstyring).

Storebrand Forsikring tilbyr standard skadeforsikringsprodukter til privatmarkedet i Norge, samt enkelte næringsforsikringer til små og mellomstore bedrifter.

Under Solvens II skal alle eiendeler og forpliktelser vurderes til markedsverdi. Dette er oppsummert i tabell 1. Samlet verdi av eiendelene er NOK 1 436 mill. mens samlet verdi av forpliktelsene er NOK 879 mill. Storebrand Forsikring har dermed eiendeler som er NOK 557 mill. mer verdt enn forpliktelsen de skal dekke. Justert for et forventet utbetalt utbytte på NOK 54 mill. gir dette en samlet solvenskapital på NOK 503 mill.

TABELL 1 SOLVENS II BALANSEN FOR STOREBRAND FORSIKRING AS PR 31.12.2016

(NOK mill.)

Eiendeler		Forpliktelser	
Finansielle eiendeler	1 253	Forsikringstekniske forpliktelser	720
Andre eiendeler	183	Andre forpliktelser	159
Totale eiendeler	1 436	Totale forpliktelser	879
		Netto eiendeler	557

Prinsippene for verdsettelse, og forskjellen mellom verdsettelsen i solvensregnskapet og finansregnskapet, er nærmere beskrevet i kapittel D. En grunnleggende forskjell fra finansregnskapet er at verdsettelsen av forsikringsforpliktelsen tar hensyn til gjeldende rentenivå.

Solvens II stiller krav til hvor stor solvenskapitalen minimum må være. Dette kalles "solvenskapitalkrav" og er beregnet til totalt NOK 264 mill. se tabell 2. Størrelsen på solvenskapitalkravet skal sikre at det er 99,5 % sikkert at du som kunde får det forsikringsoppjøret eller den pensjonsutbetalingen du har krav på.

TABELL 2 SOLVENS KAPITALKRAV PR 31.12.2016

(NOK mill.)

Finansmarkedsrisiko	49
Motpartsrisiko	9
Helseforsikringsrisiko	25
Forsikringsrisiko	297
Diversifisering	-60
Operasjonell risiko	33
Tapsabsorberende skatteeffekt	-88
Totalt kapitalkrav	264

TABELL 3 SOLVENSPOSISJON PR 31.12.2016

(NOK mill.)

Solvenskapital	503
Solvenskapitalkrav	264
Solvensmargin	190,8 %

Det er kapitalkrav for alle vesentlige risikoer som Storebrand Forsikring har. 72 % av solvenskapitalkravet¹ er knyttet til forsikringsrisiko. 12 % er knyttet til at finansmarkedene, spesielt rentenivå, aksjer, eiendom, kredittpåslag og valuta, kan utvikle seg ulikt fra det som er forventet. Storebrand Forsikring har også operasjonell risiko, helseforsikringsrisiko og risiko knyttet til at motparter ikke gjør opp for seg. Samlet krav reduseres med diversifisering hvor det forutsettes at ikke alle risikoer realiseres samtidig, og som følge av at redusert skatt vil kompensere for noe av tapene.

Når solvenskapitalen på NOK 503 mill. settes i forhold til solvenskapitalkravet på NOK 264 mill., får Storebrand Forsikring en solvensmargin på 190,8 %, se tabell 3. Kravet i regelverket er at solvensmarginen skal være minimum 100 % i en normalsituasjon. Storebrand Forsikring har etablert et mål om at solvensmarginen skal være 130 %.

Solvens II-regelverket inneholder overgangsregler, men Storebrand Forsikring anvender ingen av disse.

Selskapet har gjennomført en egenvurdering av risiko og solvens (ORSA, se også avsnitt B.3). Basert på ORSA konkluderer selskapets styre at den nåværende solvensposisjonen er tilfredsstillende, og at den også er tilfredsstillende i et framoverskuende perspektiv som dekker planperioden 2017-2019.

¹ Før diversifisering mellom risikomodulene.

A. VIRKSOMHET OG RESULTATER

A.1 VIRKSOMHET

Storebrand Forsikring AS er et heleid datterselskap av Storebrand ASA med hovedkontor på Lysaker i Bærum kommune. Storebrand Forsikring er underlagt tilsyn av Finanstilsynet². Storebrand Forsikrings regnskaper er revidert av Deloitte AS³ med statsautorisert revisor Henrik Woxholt som ansvarlig partner.

Storebrand ASA er, som øverste konsernselskap, underlagt gruppetilsyn av Finanstilsynet. Storebrand ASA utarbeider og offentliggjør grupperapport om solvens og finansiell stilling for Storebrand-konsernet.

Storebrand Forsikring tilbyr standard skadeforsikringsprodukter til privatmarkedet i Norge, samt enkelte næringsforsikringer til små og mellomstore bedrifter.

A.2 FORSIKRINGSRESULTAT

Resultatene i dette kapitlet samsvarer med teknisk regnskap i den finansielle rapporteringen for Storebrand Forsikring, ref. note 11 i årsrapporten for 2016, men gruppert i henhold til segmentinndelingen som benyttes for Solvens II-rapportering.

For 2016 var samlede premier fra skadeforsikringsprodukter NOK 1 095 mill. fordelt på de ulike segmentene. Kostnadene beløp seg til NOK 233 mill. For en detaljert oversikt over utvikling i erstatningsutbetalinger de siste årene henvises til årsrapporten til Storebrand Forsikring, note 5.

TABELL 4 PREMIER, FORSIKRINGSUTBETALINGER OG KOSTNADER PR. SEGMENT FOR 2016

(NOK mill.)	Ulykkes- forsikring	Yrkes-skade	Motorvogn trafikk	Motorvogn øvrig	Brann	Assistanse	Øvrige	Sum skade- forsikring
Brutto forfalt premier	17,0	0,3	231,5	386,0	370,2	74,9	15,3	1 095,4
Gjenforsikret andel	0,1	0	1,8	5,2	7,2	0,5	0	14,8
Netto forfalt premier	16,9	0,3	229,8	380,8	363,0	74,4	15,3	1 080,6
Brutto opptjent premier	17,0	0,4	232,7	376,7	367,4	74,6	14,7	1 083,5
Gjenforsikret andel	0,1	0	1,8	5,2	7,2	0,5	0	14,8
Netto opptjent premier	16,8	0,4	230,9	371,5	360,2	74,2	14,7	1 068,7
Brutto forsikringsutbetalinger	12,3	0,3	196,4	265,7	292,7	50,7	10,4	828,5
Gjenforsikret andel	-	-	-3,3	-	32,4	-	-	29,1
Netto forsikringsut- betalinger	12,3	0,3	199,7	265,7	260,3	50,7	10,4	799,4
Kostnader	3,4	0,1	57,4	77,1	76,0	16,0	2,8	232,9

I vedlegget til denne rapporten er det en tabell som gir nærmere informasjon om hvordan forsikringsutbetalinger har påløpt over tid for de siste 10 årgangene (S.19.01.21).

Ulykkesforsikring

Segmentet omfatter forsikringer som gir en engangserstatning hvis ulykker inntreffer.

For 2016 var forfalt premieinnbetaling NOK 17 mill. Etter avgitt gjenforsikring på NOK 0,1 mill., var forfalt premie for egen regning NOK 16,9 mill. Samlede forsikringsutbetalinger var NOK 12,3 mill. Kostnadene knyttet til segmentet var NOK 3,4 mill.

Yrkesskade

Segmentet består av premier som betales for å gi erstatning for yrkesskader.

For 2016 var forfalt premieinnbetaling NOK 0,3 mill. Samlede forsikringsutbetalinger var NOK 0,3 mill. Kostnadene knyttet til segmentet var NOK 0,1 mill.

Motorvogn trafikk

"Motorvognforsikring – trafikk" er lovpålagt ansvarsforsikring for motorkjøretøy. Segmentet omfatter forsikringer som gir rett til erstatning for den eventuelle skaden motorvognen har voldt.

² Finanstilsynet: Revierstredet 3, 0151 Oslo; Postboks 1187 Sentrum, 0107 Oslo; Telefon: 22 93 98 00

³ Deloitte AS: Dronning Eufemias gate 14; Postboks 221 Sentrum, 0103 Oslo; Telefon: 23 27 90 00

For 2016 var forfalt premieinnbetaling NOK 231,5 mill. Etter avgitt gjenforsikring på NOK 1,8 mill., var forfalt premie for egen regning NOK 229,8 mill. Samlede forsikringsutbetalinger var NOK 196,4 mill. Kostnadene knyttet til segmentet var NOK 57,4 mill.

Motorvogn øvrig

"Motorvognforsikring – øvrig" er dekningsfor motorkjøretøy utenom lovpålagt ansvarsforsikring. Hoveddelen av dette segmentet er kaskodekningsfor.

For 2016 var forfalt premieinnbetaling NOK 386 mill. Etter avgitt gjenforsikring på NOK 5,2 mill., var forfalt premie for egen regning NOK 380,8 mill. Samlede forsikringsutbetalinger var NOK 265,7 mill. Kostnadene knyttet til segmentet var NOK 77,1 mill.

Brann

Segmentet omfatter forsikring mot brann og annen skade på eiendom og de viktigste produktene er hus, hytte og innboforsikring. For 2016 var forfalt premieinnbetaling NOK 370,2 mill. Etter avgitt gjenforsikring på NOK 7,2 mill., var forfalt premie for egen regning NOK 363,8 mill. Samlede forsikringsutbetalinger var NOK 292,7 mill. Kostnadene knyttet til segmentet var NOK 76,0 mill.

Assistanse

Storebrand Forsikring har kun ett produkt innenfor dette segmentet – reiseforsikring.

For 2016 var forfalt premieinnbetaling NOK 74,9 mill. Etter avgitt gjenforsikring på NOK 0,5 mill., var forfalt premie for egen regning NOK 74,4 mill. Samlede forsikringsutbetalinger var NOK 50,7 mill. Kostnadene knyttet til segmentet var NOK 16,0 mill.

Øvrige

I dette segmentet ligger hovedsakelig forsikring mot annen økonomisk tap som for eksempel skade på husdyr.

For 2016 var forfalt premieinnbetaling NOK 15,3 mill. for egen regning, mens samlede forsikringsutbetalinger var NOK 10,4 mill. Kostnadene knyttet til segmentet var NOK 2,8 mill.

Geografisk fordeling av premier, forsikringsutbetalinger og kostnader

Alle premier, utbetalinger og kostnader for Storebrand Forsikring AS er i Norge.

Geografisk fordeling av premier, forsikringsutbetalinger og kostnader på gruppenivå er omtalt i avsnitt A.2 i rapporten om solvens og finansiell stilling for Storebrand ASA.

A.3 INVESTERINGRESULTAT

Inntekter fra investeringer framgår av note 10, Netto inntekter for ulike klasser av finansielle instrumenter, i årsrapporten for selskapet.

For 2016 realiserte Storebrand Forsikring inntekter fra investeringer på NOK 27,3 mill. Av dette var NOK 26,1 mill. renteinntekter og NOK 6,1 mill. kursgevinster (netto) ved salg av verdipapirer.

TABELL 5 INNTEKTER OG KURSGEVINSTER KNYTTET TIL INVESTERINGENE FORDELT PÅ AKTIVAKLASSER

(NOK mill.)	Rente- inntekter	Netto kursgevinster	Endring urealiserte gevinster og tap
Stat- og statsgaranterte obligasjoner	2,8	-0,1	-0,4
Foretaksobligasjoner	23,6	-4,8	7,1
Bankinnskudd	-	0,0	-
Swaps	-0,3	-	-0,6
Totalt	26,1	-4,9	6,1

Storebrand Forsikring har ikke ført investeringsinntekter eller –kostnader direkte mot egenkapitalen.

A.4 RESULTAT FRA ØVRIG VIRKSOMHET

Storebrand Forsikring er finansiert gjennom egenkapital. Storebrand Forsikring har lite inntekter eller kostnader som ikke er knyttet til forsikringsvirksomheten og investeringene.

A.5 ANDRE OPPLYSNINGER

Virksomheten og resultatene for 2016 er utførlig beskrevet i årsrapporten for 2016 for Storebrand Forsikring AS.

B. SYSTEMET FOR RISIKOSTYRING OG INTERNKONTROLL

B.1 GENERELLE OPPLYSNINGER OM SYSTEMET FOR RISIKOSTYRING OG INTERNKONTROLL

Styret og styrets underutvalg

Styret i Storebrand Forsikring består av fire medlemmer, hvorav ett eksternt og ett valgt av de ansatte.

Styret er ansvarlig for at selskapet er forsvarlig organisert, at det fastsettes risikorammer, strategi, plan og budsjett for virksomheten, samt for å påse at virksomhet, regnskap og formuesforvaltning er gjenstand for betryggende kontroll, herunder at selskapet drives i samsvar med lovgivningen (styrets forvaltningsansvar). Styret skal også føre tilsyn med den daglige ledelse og selskapets virksomhet forøvrig (styrets tilsynsansvar).

Styret i Storebrand ASA har etablert underutvalgene Revisjonsutvalg, Risikoutvalg og Kompensasjonsutvalg, felles for Storebrand-konsernet. Utvalgene består av tre til fire medlemmer. Utvalgenes mandat gjennomgås og fastsettes årlig.

Revisjonsutvalget bistår styret ved å gjennomgå, vurdere og eventuelt foreslå tiltak i forhold til virksomhetens kontrollmiljø, finansiell og operasjonell rapportering, risikostyring og internkontroll, samt eksternt- og interntrevisjon. Utvalget bistår styret i forberedelsen av saker, men beslutningene fattes av det samlede styret.

Risikoutvalgets hovedoppgave er å forberede styrebehandlingen på risikoområdet, med særskilt oppmerksomhet på konsernets risikoappetitt, risikostrategi og investeringsstrategi. Utvalget skal bidra med framoverskuende beslutningsstøtte knyttet til styrets drøfting av virksomhetens risikotaking, finansielle prognoser og behandling av risikorapporteringen.

Kompensasjonsutvalget fungerer som konsernets felles godtgjørelsesutvalg i henhold til den norske godtgjørelsesforskriften § 3 tredje ledd og de svenske reglene om Ersättningsutskott. Kompensasjonsutvalget skal gi råd til styrene i de av konsernets selskaper i Norge og Sverige som plikter å ha godtgjørelsesutvalg. Dette gjelder i alle saker som omhandler det enkelte selskaps godtgjørelsesordning for ledende ansatte, ansatte med arbeidsoppgaver av betydning for selskapets risikoeksponering og ansatte med kontrolloppgaver. Utvalget kan ikke treffe beslutninger på vegne av det enkelte styre.

Daglig ledelse

Administrerende direktør står for den daglige ledelse av Storebrand Forsikrings virksomhet og skal følge de retningslinjer og pålegg styret har gitt. Administrerende direktør rapporterer til selskapets styre. Administrerende direktørs ansvar og oppgaver er gitt i instruks vedtatt av styret.

I den funksjonelle styringen av konsernet utgjør Konsernledelsen det øverste ledelsesnivået. Det er opprettet tverrgående ansvarsområder for kundebetjening og produkt, digital forretningsutvikling, markedsføring og salg, økonomi, finans, konsernjuridisk, samt HR og IT som betjener hele eller deler av konsernet. I den juridiske strukturen sorterer disse fellesfunksjonene under Storebrand Livsforsikring AS, basert på prinsippet om største bruker.

Uavhengige kontrollfunksjoner

Styret i Storebrand Forsikring har etablert uavhengige kontrollfunksjoner i henhold til relevante lovkrav (risikostyringsfunksjon, compliance-funksjon, aktuarfunksjon, interntrevisjon). Organisering og ansvar for uavhengige kontrollfunksjoner er nærmere beskrevet i kapitlene B.3-B.6.

Godtgjørelse

Storebrand Forsikring følger konsernets felles retningslinjer for godtgjørelse. Storebrand skal ha konkurransedyktige og stimulerende avlønningsprinsipper som bidrar til å tiltrekke, utvikle og beholde høyt kvalifiserte medarbeidere. Storebrand skal ha en insentivmodell som støtter strategien, med vekt på kundens interesser og langsiktighet, en ambisiøs samarbeidsmodell, samt transparens som styrker konsernets omdømme. Selskapet vil derfor i all hovedsak legge vekt på fastlønn som virkemiddel i den økonomiske totalkompensasjonen, og i begrenset grad benytte seg av variabel godtgjørelse. Konsernledelsen og ledende ansatte som påvirker selskapets risiko i vesentlig grad har kun fastlønn. Øvrige ansatte kan i tillegg til fastlønn få en diskresjonær bonus på 5-15 % av fastlønn.

Selskapet besørger og bekoster en ordinær kollektiv pensjonsforsikring for alle ansatte, gjeldende fra ansettelsestidspunktet, og i henhold til enhver tid gjeldende pensjonsavtale. Fra 2015 har selskapet innskuddsbaserte pensjonsordninger for alle ansatte.

I forbindelse med overgangen fra ytelse- til innskuddsbaserte ordninger ble det etablert kompensasjonsordninger for ansatte som beregningsmessig kom dårligere ut etter endringen. Disse ordningene gir månedlig tilleggssparing til ansatte i maksimalt 36 måneder. Tilleggssparingen beskattes som lønn. For Konsernledelsen vil den beregnede kontantverdien av pensjonsrettigheter for lønn over 12G som allerede var opparbeidet før endringen, bli utbetalt over en femårsperiode. Utbetalingsperioden er uavhengig av om den ansatte slutter i selskapet før denne perioden utløper.

Administrerende direktør i Storebrand Forsikring har ikke rett til etterlønn ved oppsigelse fra selskapets side.

Ytterligere detaljer rundt godtgjørelse, herunder nivået på mottatt godtgjørelse for styret og ledende ansatte, kan finnes i note 14 i årsrapporten for 2016 for Storebrand Forsikring.

Transaksjoner med nærstående

Storebrand Forsikring har transaksjoner med øvrige selskaper i Storebrand konsernet, ledende ansatte samt aksjonærer i Storebrand ASA. Dette er transaksjoner som er en del av de produkter og tjenester som tilbys av selskapet til sine kunder. Transaksjonene inngår til markedsmessige betingelser og omfatter tjenestepensjon, privat pensjonssparing, skadeforsikring, leie av lokaler, bankinnskudd, utlån, kapitalforvaltning og fondssparing.

Nærmere detaljer er gitt i note 29 i årsrapporten for 2016 for Storebrand Forsikring.

B.2 KRAV TIL EGNETHET

Styret i Storebrand Forsikring har etablert prosesser som sikrer at selskapets styre, administrerende direktør/faktisk ledelse, samt ledere for uavhengige kontrollfunksjoner/nøkkelfunksjoner (risikostyring, compliance, aktuar, internrevisjon), tilfredsstillende krav til egnethet. Personer som innehar ledelse- eller nøkkelfunksjoner skal ha tilstrekkelige kvalifikasjoner for det ansvar og de oppgaver som tillegges de respektive roller, tilstrekkelig erfaring og utdanning som kreves for å utføre rollen, samt adferd og integritet som oppfyller krav til hederligandel og skikkethet. Styret samlet skal ha tilfredsstillende bredde i kvalifikasjoner, erfaring og kunnskap tilknyttet virksomhetens art.

Arbeid med gjennomføring og dokumentasjon av egnethetsvurderingen foretas i forbindelse med styrevalg, årlige styreevalueringer, rekruttering, herunder bakgrunnsjekk, årlig suksessjonsplanlegging og etterfølgerprosesser samt medarbeideroppfølginger.

Selskapet skal sikre at ledelse- og nøkkelfunksjoner som omfattes av denne retningslinjen, men som håndteres av ekstern tjenesteleverandør, skal vurderes på samme måte som tilsvarende rolle i eget selskap. I Storebrand er internrevisjon utkontraktert til Ernst & Young Norge. En ansatt i Storebrand Livsforsikring er ansvarlig for kontrakten. Den ansvarlige oppfyller egnethetskrav i form av å ha den nødvendige kompetanse og erfaring for å kunne bedømme prestasjoner og leveranser fra utkontraktert funksjon.

Egnethetsvurderingen gjøres minst årlig eller ved vesentlige strategiske eller organisasjonsmessige endringer, ved bytte eller annen endring av ledelse- eller nøkkelfunksjon og ved utkontraktering av ledelse- eller nøkkelfunksjon.

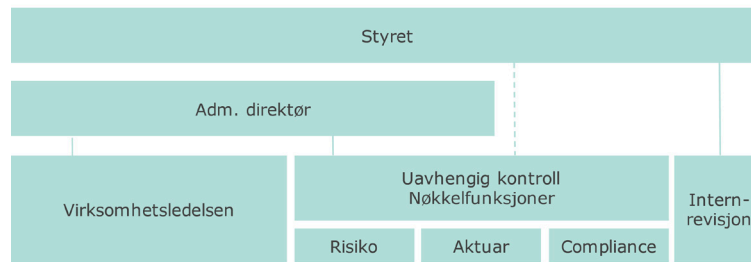
Finanstilsynet informeres løpende om hvilke personer som er omfattet av egnethetsvurderingen.

B.3 RISIKOSTYRINGSSYSTEMET, HERUNDER EGENVURDERING AV RISIKO OG SOLVENS

Systemet for risikostyring

Konsernets organisering av risikohåndteringen følger en modell basert på 3 forsvarslinjer⁵. Modellen skal ivareta risikostyringsansvar både på selskaps- og konsernnivå.

⁵ The Three Lines of Defence Model (FERMA ECIIA Guidance on the 8th EU Company Law Directive, art. 41)



Styret i Storebrand Forsikring AS har det overordnede ansvaret for å begrense og følge opp virksomhetens risikoer. Styret fastsetter årlig rammer og retningslinjer for virksomhetens risikotaking, mottar rapporter over faktisk risikonivå og har minimum to ganger årlig en framoverskuende gjennomgang av risikosituasjonen.

Administrerende direktør har ansvar for at risikohåndteringen innenfor eget selskap fungerer, inkludert etablering av uavhengige kontrollfunksjoner, og for at risikotakingen er innenfor regulatoriske krav og styrefastsatte rammer.

Ledere på alle nivåer i virksomheten har ansvar for risikohåndteringen innen eget ansvarsområde. Alle ansatte skal være kjent med at bevissthet omkring risikoer og risikohåndtering er viktige elementer i konsernets kultur.

Det er etablert uavhengige kontrollfunksjoner (andre forsvarslinje) for risikostyring (Chief risk officer, CRO), for regeletterlevelse (Compliance-funksjonen) og for aktuarfaglige oppgaver (Aktuarfunksjonen). De uavhengige kontrollfunksjonene er direkte underlagt administrerende direktør i Storebrand Forsikring og har uavhengig rapportering til styret. Funksjonenes ansvarsområde er beskrevet i instruks gitt av styret. Funksjonelt har de uavhengige kontrollfunksjonene tilhørighet til CRO Konsern som igjen er direkte underlagt Konsernsjefen.

Opgavene til CRO er å sikre at alle vesentlig risikoer er identifisert, målt og hensiktsmessig rapportert. Funksjonen er aktivt involvert i utviklingen av Storebrand Forsikrings risikoappetitt og risikostrategi og skal ha et helhetlig syn på selskapets risikoeksponering. Herunder følger ansvar for å sikre etterlevelse av relevant regulering for risikostyringen og selskapets virksomhet.

Internrevisjonen (tredje forsvarslinje) er direkte underlagt styret og skal gi styrene i relevante konsernselskaper en bekreftelse på hensiktsmessigheten og effektiviteten i virksomhetens risikohåndtering, herunder hvordan kontrollfunksjonene fungerer.

Risikohåndteringsprosessen

Risikohåndteringsprosessen omfatter identifisering, måling, rammesetting, styring, overvåking, rapportering, dokumentasjon og kommunikasjon av risiko.

Gjennom prosessen for risikoidentifisering skal virksomheten sikre at alle vesentlige risikoer er kjent. Det er etablert et konsernfelles risikounivers som grupperer risikoene i hensiktsmessige risikokategorier. Dette sikrer et felles, helhetlig risikospråk. Utgangspunktet er risikouniverset som ligger til grunn for Solvens II-rammeverket.

Den totale risikoen måles i form av kapitalkrav i henhold til standardmodellen i Solvens II. Risikoen blir i tillegg kvantifisert ved bruk av stresstester og scenarioanalyser. Alle risikoer har en risikoeier. For de enkelte risikoer er risikoeier ansvarlig for å måle risikoen, inkludert bruk av relevante stresstester og scenarioer. Målingen skal legge til rette for at styret kan følge opp mål og rammer definert i risikoappetitt og/eller risikostrategier.

Risikoappetitten er det samlede risikonivået og hvilke risikotyper Storebrand Forsikring aksepterer å ta for å nå sine forretningsmessige mål. I risikostrategien konkretiseres føringer fra risikoappetitten til mål og rammer for risikotakingen, både samlet sett og for ulike risikotyper. Styret i Storebrand Forsikring drøfter og vedtar risikoappetitt og risikostrategi minst årlig. CRO har ansvar for å utarbeide forslag. Risikoappetitt og risikostrategi for Storebrand ASA gir føringer og setter rammer for risikoen i Storebrand Forsikring.

Den enkelte leder på alle nivåer i virksomheten har ansvar for risikostyringen innen eget ansvarsområde. Risikostyringen skal sikre at risikonivået til enhver tid er forenlig med risikoappetitten og innenfor interne og regulatoriske rammer. Dersom risikoen avviker fra mål eller kommer i brudd med grenser, skal risikoeier umiddelbart sikre at nødvendige tiltak iverksettes.

Risikoeiere overvåker løpende utviklingen i risikoeksponering og skal ha rapporteringsprosedyrer som sikrer at informasjon om vesentlige risikoer blir analysert og kommunisert. På overordnet nivå får styret risikorapportering gjennom orientering om virksomheten i styremøtene og i form av en månedlig virksomhetsrapport. Det er etablert rutiner og systemer som legger til rette for at alle ansatte kan rapportere systematisk og raskt til ledelsen dersom man oppdager avvik, nye risikoer eller at etablerte kontrolltiltak ikke fungerer.

Virksomhetens risikorapportering blir supplert av en uavhengig rapportering fra CRO. Funksjonen utarbeider kvartalsvis en risikorapport for selskapet som sendes til styret i Storebrand Forsikring. Minst to ganger årlig forbereder CRO-funksjonen et Risk review i konsernledelsen og styrene i datterselskapene.

Risikohåndteringen er en integrert del av virksomheten og skal være en støtte for forretningsmessige beslutninger. Styret og ledelsen tar hensyn til relevant risikoinformasjon i alle beslutningsprosesser.

Egenvurdering av risiko og solvens (ORSA)

Styret gjennomfører minst årlig en egenvurdering av risiko og solvens (ORSA). Styret er ansvarlig for ORSA-prosessen og vedtar et ORSA-dokument for Storebrand Forsikring som sendes til Finanstilsynet.

ORSA-prosessen skal gi styret et samlet bilde av hvilke risikoer som virksomheten er, eller kan bli, eksponert for. Alle risikoer av vesentlig betydning er inkludert i ORSA og i beregning av solvenskapitalkravet. Styret skal forstå og vurdere hvordan disse risikoene kan dekkes ved å holde kapital, eller gjennom risikoreduserende tiltak. I tillegg til å omfatte nåsituasjonen, skal vurderingen være framoverskuende med et tidsperspektiv minst lik selskapets planleggingshorisont.

Basert på kunnskapen fra ORSA, skal styret godkjenne kapitalplan og vurdere gjeldende finansiell plan og risikostراتيجier. ORSA skal baseres på gjeldende plan og strategi, men resultatet av ORSA kan gi grunnlag for å revurdere elementer i plan og strategi. Vesentlige forretningsmessige beslutninger skal vurderes i lys av ORSA, og om nødvendig skal det gjennomføres en ny ORSA-prosess, helt eller delvis.

Risikotakingen skal ses i sammenheng med tilgjengelig risikokapital og styrets holdning til risikoappetitt. Viktige føringer er:

1. Storebrands samlede risikonivå skal være innenfor risikokapasiteten som defineres av regulatoriske krav og minimumskrav fra kunder og långivere.
2. Risikokapital skal prioriteres til områder som understøtter konsernstrategien. Storebrand skal bare ta ny/økt risiko når det bidrar positivt til å nå konsernets avkastningskrav.
3. Storebrand Forsikring ønsker å minimere selskapets finansielle markedsrisiko.
4. Storebrand Forsikring skal ikke akseptere operasjonelle risikoer der kvalitetsbrist eller feil medfører risiko for at konsesjonen trekkes tilbake. Storebrand skal ha liten toleranse for operasjonelle risikoer der kvalitetsbrist eller feil kan medføre lav kundetilfredshet eller vesentlig omdømmetap.

Styrets vurdering er at retningen på risikotakingen er i samsvar med prioriteringene som følger av risikoappetitten.

Risikoappetitten etablerer også et mål om at solvensmarginen skal være 130 prosent. Målet skal forstås som et nivå selskapet ønsker å sikte mot, og er ikke et gulv, og er videreført fra tidligere år selv om Storebrand ASA har hevet sitt mål til 150 prosent. Årsaken til dette er at det er begrenset volatilitet i Storebrand Forsikring. Dette skyldes selskapets risikoprofil. Selskapet tegner enkle privatmarkedsrisikoer, bruker reassurans, og tar liten markedsrisiko. På grunn av diversifisering mellom datterselskapene i solvensberegningen til Storebrand ASA, er det dessuten nødvendig at datterselskapene har et lavere mål enn morselskapet for at morselskapet skal treffe sitt mål.

Vurdering av systemet for risikostyring og internkontroll

Styret gjør, minst årlig som en del av ORSA-prosessen, en vurdering av systemet for risikostyring og internkontroll. Styrets vurdering er at organiseringen er hensiktsmessig med hensyn til arten, omfanget og kompleksiteten av risikoene som er knyttet til Storebrand Forsikrings virksomhet.

B.4 INTERNKONTROLLSYSTEM

Fundamentet for god risikostyring og internkontroll er et godt kontrollmiljø representert ved styrets, ledelsens og ansattes holdninger, integritet, verdier og etikk, samt den formelle og operasjonelle organiseringen av virksomheten.

Begrepet "internkontroll" omfatter alt selskapet gjør for å oppnå fastsatte mål og begrense uønskede hendelser slik at verdier sikres og skapes både for kunder, eiere, ansatte og samfunnet forøvrig. Internkontroll innebærer med andre ord mer enn rene kontrolltiltak. I dette ligger bl.a. å sørge for en målrettet og kostnadseffektiv drift, en pålitelig rapportering og etterlevelse av eksternt- og internt regelverk. Internkontroll er en kontinuerlig prosess utført av styret, ledelsen og ansatte, integrert i den daglige styring og drift av virksomheten.

Som første forsvarslinje har ledere på alle nivåer i virksomheten ansvar for internkontroll innen eget ansvarsområde, og skal løpende vurdere gjennomføringen av internkontrollen. Kontrollfunksjoner skal organiseres slik at de kan utøve sine oppgaver på en objektiv og uavhengig måte. Det skal legges vekt på å sikre tilstrekkelig uavhengighet for kontrollfunksjonene med sikte på å unngå mulige interessekonflikter. Situasjoner der enkeltpersoner er ansvarlige for beslutninger de selv skal kontrollere skal ikke forekomme.

God internkontroll forutsetter arbeid med mål, strategier og handlingsplaner, identifisering og vurdering av risikoer, rapportering, samt prioritering og gjennomføring av forbedringstiltak. Videre kjennetegnes god internkontroll av god kommunikasjon og informasjon mellom alle nivåer i organisasjonen og tilstrekkelige kontrolltiltak. Eksempler er internt regelverk, rutinebeskrivelser, instruksjoner og fullmakter, teknologisk sikring, attestasjoner, avstemninger, driftsrapportering, samt forretningsmessige metoder (kontrakter, forsikring, valutasikring mv).

Compliance-funksjonen

Compliance-funksjonen i Storebrand Forsikring rapporterer til administrerende direktør og styret. Compliance-funksjonene for de konsesjonsbelagte selskapene i Storebrand-konsernet er funksjonelt samlet under Group compliance officer. Compliance-funksjonens ansvar, oppgaver og rettigheter er beskrevet i egen instruks som oppdateres og vedtas av styret årlig. Det har ikke vært vesentlige endringer ved siste oppdatering.

Funksjonen skal understøtte ledelsens og styrets ansvar for etterlevelse av eksternt og internt regelverk. Funksjonen skal gi administrerende direktør og styret en uavhengig rapportering og en helhetlig oversikt over de viktigste aktiviteter for rådgivning, overvåking og kontroll av internt og eksternt regelverk, samt framlegge en overordnet plan for kommende års prioriteringer.

Compliance-rapportering skjer i uavhengige rapporter til administrerende direktør og styret. Rapportene viser status på arbeid og kontroller. I tillegg framlegges årsrapport med plan for arbeid kommende år. Regulatoriske endringer gjennomgås i styrene årlig eller ved behov.

B.5 INTERNREVISJONSFUNKSJON

Storebrand har fra 1.1.2013 inngått avtale med Ernst & Young (EY) om internrevisjonsfunksjonen for alle selskaper i konsernet. Ansvarlig partner i EY rapporterer direkte til styret i Storebrand Forsikring som fastsetter instruks for internrevisjonen og godkjenner revisjonens årsplan.

Internrevisjon har til formål å bistå styret og ledelsen i å utøve god virksomhetsstyring gjennom en uavhengig og nøytral vurdering av om selskapets vesentligste risikoer er tilstrekkelig håndtert og kontrollert.

Internrevisjon er underlagt styret og skal i sitt arbeide være uavhengig i forhold til de områder og personer som revideres. Internrevisjonen skal kunne foreta undersøkelser på eget initiativ uavhengig av ledelsen. Etter anmodning fra virksomheten, eller på eget initiativ, kan internrevisjonen foreta undersøkelser når det foreligger mistanker om misligheter.

B.6 AKTUARFUNKSJON

Aktuarfunksjonen for Storebrand Forsikring rapporterer til administrerende direktør og styret. For å oppnå en effektiv og konsistent aktuarfunksjon for Storebrand-konsernet, er det utpekt en Konsernaktuar som har ansvar for funksjonens samlede leveranse. Funksjonelt inngår aktuarfunksjonen for Storebrand Forsikring i konsernets aktuarfunksjon med rapportering til Konsernaktuar.

Aktuarfunksjonens ansvar, oppgaver og rettigheter er beskrevet i styrevedtatt instruks. Aktuarfunksjonens hovedoppgave er sikre at beregningen av forsikringsforpliktelsen for solvensbalansen er pålitelig og egnet. Funksjonen skal også uttale seg om retningslinjene for tegning av forsikring og egnetheten og effektiviteten til selskapets gjenforsikringsprogram. Funksjonen skal også bidra til risikostyringsfunksjonens arbeid, spesielt knyttet til forsikringsrisikoen.

Aktuarfunksjonen avgir minst årlig en skriftlig rapport til styret i Storebrand Forsikring som vurderer graden av pålitelighet og egnethet i beregningen av forsikringsforpliktelsen.

Aktuarfunksjonen i Storebrand Forsikring AS skal opptre uavhengig i forhold til selskapets virksomhet. Dette innebærer at funksjonen ikke skal beslutte, ta ansvar for, eller delta i utførelsen av de aktiviteter og tjenester som kontrolleres, på en slik måte at det reises spørsmål om aktuarfunksjonens uavhengighet eller selvstendighet. I forbindelse med enkeltbeslutninger som påvirker selskapets forsikringsforpliktelse i solvensbalansen, skal funksjonens rolle være å uttale seg om tilrådelighet.

B.7 UTKONTRAKTERING

Med utkontraktering forstås de tilfeller hvor Storebrand Forsikring velger å benytte oppdragstakere til å få utført arbeidsoppgaver som alternativt kunne vært utført av selskapet selv. Styret i Storebrand Forsikring har vedtatt retningslinjer for utkontraktering. Retningslinjene gjelder både ved utkontrakteringer internt i Storebrand-konsernet og når virksomhet utkontrakteres til eksterne selskaper. Unntak er rene innkjøpsavtaler og avtaler om tjenesteyting med liten betydning for den operasjonelle virksomheten i selskapet.

Det er et grunnleggende prinsipp ved utkontraktering at Storebrand Forsikring alltid fortsetter å være ansvarlig for den virksomheten som utkontrakteres. Storebrand Forsikring må derfor være i stand til å utføre sine forpliktelser, samt kontrollere oppdragstakers risikostyring og internkontroll, herunder etterlevelse av lover og regler for den utkontrakterte virksomheten.

Det gjøres alltid en risikovurdering før det besluttes at virksomhet skal utkontrakteres. Utgangspunktet for vurderingen er at utkontrakteringen skal være forsvarlig ut fra forretningsmessige hensyn, samt i forhold til betryggende styring og kontroll, sikkerhet for kontinuerlig drift, effektivt tilsyn og forholdet til våre kunder.

Storebrand inngikk i november 2015 en langsiktig strategisk partnerskapsavtale med Cognizant. Samtidig solgte Storebrand 66 % av aksjene i Storebrand Baltic UAB, som var konsernets servicesenter i Vilnius, Litauen. Avtalen omfattet i første omgang forretningsprosesser og IT-utvikling som allerede ble utført i Storebrand Baltic. Storebrand ser videre et betydelig potensiale i samarbeidet med tanke på innovasjon og digitalisering av konsernets tjenester med tilhørende effektivisering av prosesser og IT-løsninger. Dette vil gi bedre og mer innovative løsninger for kundene og kostnadsreduksjoner for konsernet.

Storebrand Forsikring har utkontraktert tjenester bl.a. knyttet til forretningsprosesser, IT infrastruktur, drift og utvikling og distribusjon, se tabell 6. Styret i Storebrand Forsikring får årlig en rapport om utkontraktert virksomhet. Rapporteringen gir en oversikt over hvilke oppgaver som er utkontraktert samt hvordan utkontrakteringen følges opp. Relevante tilsynsmyndigheter er informert om utkontrakteringer i samsvar med de regler som gjelder for den aktuelle virksomheten.

TABELL 6 OVERSIKT OVER VESENTLIGE UTKONTRAKTERINGER

Kontraktspartner	Tjeneste	Jurisdiksjon
FDC	IT drift, vedlikehold og utvikling av kjernesystemer	Danmark
Cognizant Technology Solutions UK Limited	Forretningsdrift, IT drift og utvikling	Storbritannia (Litauen, India)
Crawford & Company AS	Utredningstjenester for skadebehandling og oppgjør	USA
Insurance Management Administration & Advisors AS	Leveranse og drift av produksjonsmiljø for kollektive forsikringsprodukter for fagforeninger tilknyttet Akademikerne	Norge
CAB Group AB	Leveranse av automatisk prosessering av DBS-kalkyler fra verksteder	Sverige
Scalepoint Technologies	ECC Abonnementsavtale - It-plattform for skadeoppgjør innboskader	Danmark
Evry Norge AS	Drift av felles økonomisystem for Storebrand konsernet	Norge
ISS Facility Services AS	ISS Support Services	Norge
Zalaris HR Services AS	Lønn- og personaladministrative funksjoner	Norge

B.8 ANDRE OPPLYSNINGER

Systemet for risikostyring og internkontroll er også beskrevet i årsrapporten for 2016 for Storebrand Forsikring i note 3 om risikostyring og internkontroll, og i årsberetningens avsnitt risikostyring og kapitalforhold.

C. RISIKOPROFIL

C.1 FORSIKRINGSRISIKO

Forsikringsrisiko er risiko for større utbetalinger enn antatt og/eller ugunstig endring i verdien av en forsikringsforpliktelse som følge av at faktisk utvikling avviker fra det som ble forutsatt ved beregning av premier eller reservering (avsetning). De største forsikringsrisikoene for Storebrand Forsikring er knyttet til storskade og spesielle hendelser. De største skadene vil typisk være innen ansvarsforsikring på motorvogn og brannforsikring for hus og innbo.

For å redusere eksponeringen er selskapet dekket med Excess of Loss-reassuranse for motor og eiendom. For motor har dekningen en ubegrenset kapasitet, mens for eiendom har dekningen en kapasitet på NOK 35 mill. I tillegg er selskapet dekket av katastrofe-reassuranse på konsernnivå.

C.2 MARKEDSRISIKO

Markedsrisiko er endring i verdier som skyldes at finansmarkedspriser eller volatilitet avviker fra det som er forventet. Dette omfatter også risiko for at verdien av forsikringsforpliktelsen utvikler seg ulikt fra eiendelene. Markedsrisikoen i Storebrand Forsikring AS henger sammen med selskapets investeringsportefølje, bestående av rentebærende investeringer og derfor i hovedsak eksponert mot endringer i rentemarkedene. Durasjonen i porteføljen utgjør 0,4. Den lave durasjonen sammen med aktiv oppfølging av porteføljens kredittrisiko medfører at eksponeringen for markedsrisiko anses lav..

C.3 KREDITTRISIKO

Kredittrisiko er risiko for tap knyttet til at motparter ikke oppfyller gjeldsforpliktelser. Risikoen omfatter tap på utlån og tap knyttet til bankinnskudd eller manglende kontraktoppfyllelse fra motparter i gjenforsikringsavtaler eller finansielle derivater. Kreditt-tap knyttet til verdipapirporteføljen er kategorisert som markedsrisiko.

Grensene for kredittrisiko mot den enkelte motpart og samlet innenfor rating-kategorier er fastsatt av styret i Storebrand Forsikring som en del av investeringsstrategien. Det er lagt vekt på at kreditteksponeringen er diversifisert for å unngå konsentrasjon av kredittrisiko mot enkelte debitorer og sektorer. Endringer i debtors kredittvurdering overvåkes og følges opp. Kredittrisikoen vurderes å være uvesentlig for Storebrand Forsikring.

C.4 LIKVIDITETSRISIKO

Likviditetsrisiko er risiko for at selskapet ikke klarer å oppfylle sine forpliktelser uten at det oppstår vesentlige ekstraomkostninger i form av prisfall på eiendeler som må realiseres, eller i form av ekstra dyr finansiering.

Storebrand Forsikrings forsikringsforpliktelser er vanligvis kjente lenge før de forfaller, men en solid likviditetsbuffer er likevel viktig for å kunne motstå uforutsette hendelser. Samtidig er det i tråd med lovkrav utarbeidet egne likviditetsstrategier. Disse strategiene spesifiserer rammer og tiltak for å sikre god likviditet og det spesifiseres en minste allokering til aktiva som kan omsettes på kort varsel. Strategien definerer rammer for allokering til ulike typer aktiva, og har medført at Storebrand Forsikring AS i hovedsak har pengemarkedsplasseringer som kan omsettes ved behov.

Likviditetsrisikoen i Storebrand Forsikring vurderes å være ubetydelig. Det gjennomføres periodevise stresstester, og resultatene fra disse rapporteres til selskapets styre fra CRO.

C.5 OPERASJONELL RISIKO

Operasjonell risiko er risiko for økonomisk tap, svekket omdømme eller sanksjoner knyttet til brudd på internt eller eksternt regelverk som følge av ineffektive, utilstrekkelige eller sviktende interne prosesser eller systemer, menneskelige feil, eksterne hendelser eller at regler og retningslinjer ikke etterleves.

Risikoen måles som en kombinasjon av hvor ofte det kan skje (sannsynlighet) og konsekvens. I tillegg til direkte økonomiske tap, blir konsekvenser for kunder, regeletterlevelse og merarbeid vurderes og måles. Der risikovurderingen konkluderer med at risikoen her høyere enn det som er akseptabelt, skal det etableres tiltak for å redusere risikoen (sannsynlighet eller konsekvens).

Uønsket operasjonell risiko søkes redusert med et effektivt system for internkontroll. Risikoer følges opp gjennom ledelsens risikogjennomgang med dokumentering av risikoer, tiltak og oppfølging av hendelser. I tillegg kommer internrevisjonens uavhengige kontroll gjennom styrevedtatte revisjonsprosjekter.

For å håndtere alvorlige hendelser i forretningskritiske prosesser er det utarbeidet beredskapsplaner. Innenfor Storebrands kontrollfunksjoner er det også personer med ansvar for operasjonell risikokontroll.

C.6 ANDRE VESENTLIGE RISIKOER

Forretningsrisiko

I Storebrand Forsikrings terminologi består "Forretningsrisiko" av underrisikoene "Strategisk risiko", "Regulatorisk risiko", "Makroøkonomisk risiko" og "Omdømmerisiko". Selskapet kvantifiserer ikke forretningsrisiko. Risikoen beskrives i stedet kvalitativt og diskuteres i styret, som også vedtar tiltak for å begrense risikoen, hvis det er nødvendig.

Strategisk risiko

Den strategiske risikoen i Storebrand Forsikring vurderes å være på et normalt nivå. De viktigste strategiske risikoene er knyttet til selskapets samarbeid om distribusjon med eksterne partnere, selskapets valg om å ha enkle tariffer det er lett å vedlikeholde, og et strategisk samarbeid om sourcing med det internasjonale IT- og outsourcingsselskapet Cognizant.

Regulatorisk risiko

Følgende regulatoriske endringer vil kunne påvirke selskapet negativt:

- Økt skattlegging av finansnæringen
- Pålegg om å utføre oppgaver for myndighetene, som f.eks. å kreve inn årsavgift for motorvogn
- Implementering av nye reguleringer som krever betydelig systemutvikling, som f.eks. EUs personvernforordning

Makroøkonomisk risiko

Det er risiko knyttet til den generelle økonomiske utviklingen i Norge, men denne risikoen vurderes til å være moderat.

Omdømmerisiko

Risikoen for omdømmetap vurderes å være lav fordi Storebrand har investert mye i å utvikle en kultur fokusert på bærekraft og kundeorientering.

C.7 ANDRE OPPLYSNINGER

Informasjon om risikobildet finnes også i årsrapporten for 2016 for Storebrand forsikring, spesielt risikobeskrivelsen i årsberetningen og notene 4 - 8.

D. VERDIVURDERING FOR SOLVENSFORMÅL

D.1 EIENDELER

Oversikt over eiendeler i solvensbalansen

Tabell 7 viser Storebrand Forsikrings eiendeler, verdsatt basert på prinsippene som ligger til grunn for Solvens II.

TABELL 7 EIENDELER ETTER SOLVENS II

(NOK mill.)	
Finansielle eiendeler som ikke er fondsforsikring	1 253
Aksjer	0
Noterte	-
Unoterte	0
Obligasjoner	1 253
Stat- og statsgaranterte obligasjoner	96
Foretaksobligasjoner	1 157
Reassuranse	40
Cash	43
Andre eiendeler	100
Totale eiendeler	1 436

Samlede eiendeler er NOK 1 436 mill. NOK 1 253 mill. av dette er finansielle eiendeler.

Hovedprinsipper for verdsettelse av eiendeler

Eiendeler skal for Solvens II vurderes til virkelig verdi. Verdsettelsesprinsippene er i stor grad sammenfallende med prinsippene for verdsettelse til virkelig verdi for International Financial Reporting Standards (IFRS). Regnskapet for Storebrand Forsikring AS er avgitt i samsvar med norsk GAAP, som i hovedsak samsvarer med IFRS.

Storebrand Forsikring gjennomfører en omfattende prosess for å sikre en mest mulig markedsriktig verdifastsettelse av finansielle instrumenter. Dette er nærmere beskrevet i note 1. Regnskapsprinsipper og note 09. Verdsettelse av finansielle instrumenter til virkelig verdi i årsrapporten for 2016 for Storebrand Forsikring.

Forskjell i verddivurdering mellom Solvens II og finansregnskap

Følgende tabell viser forskjeller i verddivurdering av eiendeler mellom NGAAP (finansregnskapet) og Solvens II:

TABELL 8 FORSKJELL MELLOM SOLVENS II OG FINANSREGNSKAPET

(NOK mill.)	Solvens II	Finansregnskap	Forskjell
Immaterielle eiendeler	0	24	-24
Ikke fakturerte premiefordringer	0	362	-362
Utsatt skattefordel	24	16	7

Immaterielle eiendeler

Immaterielle eiendeler skal, i henhold til Solvens II-prinsippene, settes til null i solvensbalansen. Forskjellen gir NOK 24 mill. lavere verdsettelse for solvensbalansen.

Ikke fakturerte premiefordringer

Ikke fakturerte premiefordringer føres som en eiendel i finansregnskapet, men reduserer i stedet premiereserven i solvensbalansen. Dette gir NOK 362 mill. lavere verdsettelse av både eiendeler og forpliktelser i solvensbalansen enn i finansregnskapet. Denne forskjellen påvirker med andre ord ikke egenkapitalen.

Utsatt skatt / skattefordel

Verdiendringer ved overgang fra NGAAP til Solvens II balansen påvirker også selskapets skatteposisjon. Det gjelder alle endringene beskrevet ovenfor i tillegg til verdiendringen på forpliktelsessiden beskrevet i kapittel D.2 Forsikringstekniske avsetninger. Totaleffekten for Storebrand Forsikring blir en økning i utsatt skattefordel på NOK 7 mill. Skatt er beskrevet i note 16 i årsrapporten til Storebrand Forsikring.

D.2 FORSIKRINGSTEKNISKE AVSETNINGER

Under Solvens II skal forsikringsforpliktelsen (forsikringstekniske avsetninger) verdsettes til virkelig verdi (markedsverdi).

Metodikk for å verdsette forsikringsforpliktelsen

I prinsippet skal forsikringsforpliktelsene under Solvens II verdsettes til det de ville blitt omsatt for i et fritt marked. Siden det ikke eksisterer noe aktivt annenhåndsmarked for kjøp og salg av forsikringsforpliktelser og dermed ingen observerbar markedspris, må virkelig verdi beregnes i en modell.

Verdien av forsikringsforpliktelsen fastsettes som et beste estimat, tilsvarende et sannsynlighetsvektet gjennomsnitt av neddiskonterte framtidige kontantstrømmer fra forsikringskontraktene. For skadeforsikring består beste estimat av premieavsetninger og erstatningsavsetninger. Premieavsetninger er avsetninger for framtidige krav fra løpende kontrakter, mens erstatningsavsetninger er avsetninger for skader som er inntruffet, men ikke gjort opp.

Premieavsetninger beregnes i Storebrand Forsikring med en forenkling beskrevet i forskrift til finansforetaksloven (forskrift om utfyllende regler til Solvens II-forskriften) Ikke opptjente premier på løpende kontrakter multipliseres med antatt combined ratio (driftskostnader og skadeutbetalinger i prosent av opptjent premie). Dette beløpet reduseres med ikke innbetalt premie på kontraktene for å komme fram til et estimat for premieavsetningen.

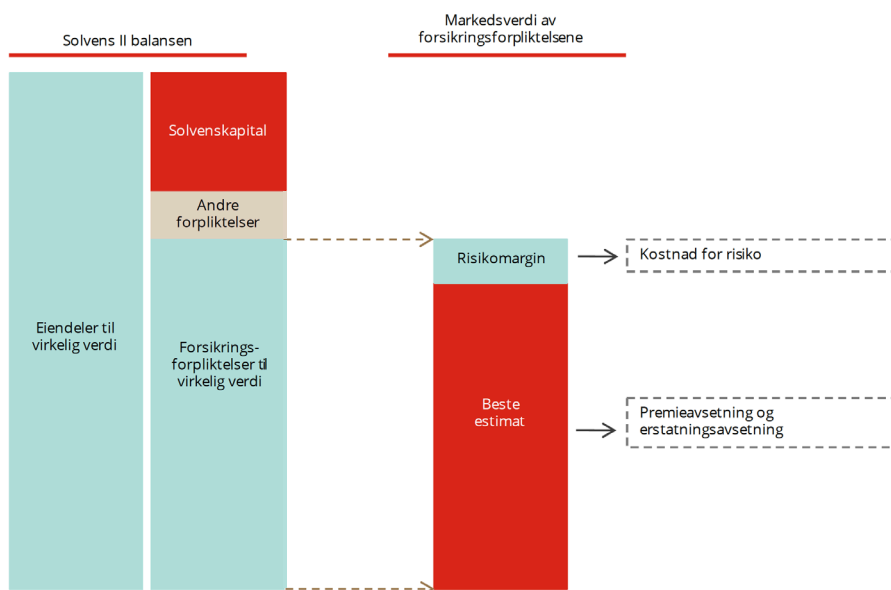
Erstatningsavsetninger beregnes som summen av estimert gjenstående kostnad knyttet til ikke ferdig oppgjorte skadetilfeller (RBNS, reported but not settled), estimatet for kostnader knyttet til erstatninger som er høyere enn først antatt (IBNER, incurred but not enough reported), estimatet for inntrufne men ikke ennå innmeldte skader (IBNR, incurred but not reported), samt kostnader.

RBNS genereres enten automatisk når et skadetilfelle registreres eller fastsettes basert på en ekspertvurdering. RBNS oppdateres fortløpende i tråd med ny informasjon. IBNER er også basert på ekspertvurderinger og fastsettes månedlig for grupper av forsikringskontrakter hvor det ikke er tilstrekkelig data tilgjengelig for å anvende statistiske metoder, eller der hvor resultatet fra avsetningsmodeller framstår som urimelig. IBNR fastsettes månedlig gjennom veletablerte modeller (Bornhuetter-Ferguson og Chain Ladder). Kostnader er fastsatt som en prosentvis andel av RBNS, IBNER og IBNR.

Siden det er usikkerhet knyttet til beste estimat, blir det beregnet en risikomargin som skal reflektere en tredjeparts kapitalkostnader for å overta forpliktelsene til Storebrand Forsikring.

Summen av beste estimat og risikomargin blir verdien av forsikringsforpliktelsen i solvensbalansen, se Figur 1.

FIGUR 1 ELEMENTER I SOLVENS II BALANSEN



Tabell 9 viser verdien av forsikringsforpliktelse fordelt på beste estimat og risikomargin for Storebrand Forsikring produktområder pr 31.12.2016.

TABELL 9 FORSIKRINGSTEKNISKE FORPLIKTELSE

NOK (mill.)	Forsikringstekniske forpliktelse	Beste estimat	Risikomargin
Skadeforsikring	688	661	26
Helseforsikring	33	31	1
Totalt	720	693	28

Forsikringsforpliktelse for Storebrand Forsikring utgjør 720 mill. fordelt på NOK 693 mill. i beste estimat og NOK 28 mill. i risikomargin. Skadeforsikring utgjør 95 % og helseforsikring 5 % av forpliktelse.

Forskjell mellom Solvens II og finansregnskapet

Tabell 10 viser verdien av forsikringsforpliktelse i finansregnskapet og under Solvens II.

TABELL 10 FORSIKRINGSFORPLIKTELSE UNDER SOLVENS II OG I FINANSREGNSKAPET

NOK (mill.)	Solvens II	Finansregnskapet
Skadeforsikring	688	1 041
Helseforsikring	33	37
Totalt	720	1 079

Samlet sett er forsikringsforpliktelse verdsatt til NOK 729 mill. i solvensbalansen, som er NOK 358 mill. lavere enn i finansregnskapet.

Forskjellen mellom verdsettelse av forsikringsforpliktelse i finansregnskapet og solvensbalansen er redegjort for i note 27 i årsrapporten for 2016 for Storebrand Forsikring.

GRUNNLAG FOR BEREGNINGENE

Datagrunnlag

Datagrunnlaget for beregningene kommer i hovedsak fra selskapets forsikringssystem.

Motsvarsjustering

Storebrand Forsikring benytter ikke noen form for motsvarsjustering (matching adjustment) i sine beregninger.

Finansielle forutsetninger

EIOPA publiserer to risikofrie rentekurver som kan benyttes til å diskontere forsikringsforpliktelsen, og Storebrand Forsikring benytter varianten som er inkludert volatilitetsjustering (VA). Pr 31.12.2016 var VA 29 bp. Storebrand Forsikring har kort durasjon på sine forpliktelser, og forskjellen mellom diskontering med og uten VA er ikke materiell.

Handlingsregler

Storebrand Forsikring har ikke implementert noen handlingsregler (management actions) i beregningene.

Kundeatferd

Kundene kan påvirke forsikringsforpliktelsen ved å gå til avgang. Den forenklete premieavsetningsberegningen til Storebrand Forsikring tar ikke hensyn til kundeavgang, og dette vurderes å være en grei forenkling.

Usikkerhet knyttet til verdivurdering av forsikringsforpliktelsen

Graden av usikkerhet i beregningene av forsikringsforpliktelsen drives av usikkerhet i de underliggende antagelsene. Det er størst usikkerhet hvis det ikke finnes relevant historikk eller markedsdata å basere forutsetningene på.

Det er usikkerhet knyttet til de bransjene der det tar lang tid å gjøre opp skader, og hvor selskapet har begrenset skadehistorikk. Dette gjelder i første rekke bransjer med personskader, som kan manifestere seg mange år etter skadetidspunktet. Bransjen Motorvogntrafikk peker seg ut fordi den står bak en vesentlig del av selskapets premier og samlede risikoeksponering siden oppstart.

I tillegg vil det alltid være usikkerhet knyttet til etablering av nye bransjer, eller samarbeid med nye partnere, hvor det kommer inn mye ny risiko på kort tid som er forskjellig fra risikoen selskapet har statistikk for og kjenner.

Som en del av ORSA-prosessen gjennomføres følsomhetsanalyser for verdien av solvenskapitalen og kapitalkravene for endrede forutsetninger bl.a. knyttet til renter, kundeatferd, inntekter og kostnader. Hensikten er bl.a. å øke forståelsen rundt følsomheten i beregningene.

D.3 ANDRE FORPLIKTELSER

Forpliktelser utover forsikringstekniske forpliktelser utgjør NOK 159 mill. under Solvens II

TABELL 11 FORPLIKTELSER UTOVER FORSIKRINGSFORPLIKTELSER

NOK (mill.)	
Pensjonsforpliktelser egne ansatte	7
Derivater	0,3
Utestående forpliktelser forsikringsoppgjør, reassurans og øvrige	110
Andre forpliktelser	42
Sum forpliktelser utover forsikringsforpliktelser	159

Pensjonsforpliktelser egne ansatte

Pensjonsforpliktelser for egne ansatte er beregnet i henhold til IAS19, ref. note 01 punkt 5 i årsrapporten for 2016 for Storebrand Forsikring. Verdsettelsen i solvensbalansen samsvarer med verdsettelsen i finansregnskapet.

Derivater

Prinsipp for verdivurdering av derivater samsvarer med prinsippet i finansregnskapet.

Utestående forpliktelser

Prinsipp for verdivurdering av utestående forpliktelser knyttet til forsikringsoppgjør og reassuranse samsvarer med prinsippet i finansregnskapet med unntak av forventet utbetalt utbytte som etter Solvens II er en del av netto eiendeler, men trekkes fra solvenskapitalen.

Andre forpliktelser

Garantiaavsetningen på NOK 42 mill. ansees som en del av egenkapitalen under NGAAP, men ikke under Solvens II. Denne føres som "Andre forpliktelser".

D.4 ALTERNATIVE VERDSETTINGSMETODER

Storebrands vurderingsprinsipper for eiendeler som ikke kan verdsettes basert på noterte priser er beskrevet i note 1 i årsrapporten for 2016 for Storebrand Forsikring AS.

D.5. ANDRE OPPLYSNINGER

Beskrivelsen av verdivurdering for solvensformål anses dekket gjennom beskrivelsen i de foregående punktene.

E. KAPITALSTYRING

Storebrand legger vekt på å tilpasse nivået på egenkapital og lån i konsernet fortløpende og planmessig. Nivået tilpasses den økonomiske risikoen og kapitalkrav i virksomheten. Vekst og sammensetning av forretningsområder vil være en viktig drivkraft i behovet for kapital. Kapitalstyringen har som målsetting å sikre en effektiv kapitalstruktur og ivareta en hensiktsmessig balanse mellom interne mål og regulatoriske krav.

Styret i Storebrand Forsikring behandler kapitalplan sammen med finansiell plan og ORSA for å sikre sammenheng mellom forretningsmessige mål, risiko og kapital. Finansiell plan og kapitalplan utarbeides med en tre-års horisont.

E.1 ANSVARLIG KAPITAL

Storebrand Forsikring har NOK 503 mill. i solvenskapital. Kapitalen deles inn i grupper avhengig av kvalitet og tilgjengelighet. Tabell 12 viser sammensetningen av solvenskapitalen og fordelingen i Gruppe 1 (begrenset og ubegrenset), Gruppe 2 og Gruppe 3 kapital.

TABELL 12 SOLVENSKAPITAL

(NOK mill.)	Totalt	Gruppe 1 ubegrenset	Gruppe 1 begrenset	Gruppe 2	Gruppe 3
Aksjekapital	10	10			
Overkurs	35	35			
Avstemmingsreserve	434	434			
Utsatt skattefordel	24				24
Total solvenskapital	503	479	-	-	24
Total minimumskapital	479	479	-	-	

Gruppe 1 kapital representerer kapital av beste kvalitet med hensyn til tapsbærende evne og skal være tilgjengelig for å dekke ethvert tap til enhver tid. Denne består av innskutt egenkapital og avstemmingsreserve. Storebrand Forsikring har NOK 479 mill. i Gruppe 1 kapital, dette utgjør 95 % av total solvenskapital.

Utsatt skattefordel kategoriseres som Gruppe 3 kapital.

Storebrand Forsikring har en minimumskapital på NOK 479 mill. der alt er kategorisert som Gruppe 1 kapital da Gruppe 3 kapital ikke kan medregnes i minimumskapitalen.

Forskjell mellom Solvens II og finansregnskapet

Tabellen nedenfor viser solvenskapitalen basert på Solvens II og ansvarlig kapital i finansregnskapet.

TABELL 13 SOLVENSKAPITAL VS ANSVARLIG KAPITAL I FINANSREGNSKAPET

(NOK mill.)	Solvens II	Finansregnskapet
Innskutt egenkapital	45	45
Opptjent egenkapital eksl. utsatt skattefordel		504
Utsatt skattefordel	24	16
Avstemmingsreserve før forventet utbetalt utbytte	488	
Netto eiendeler	557	566
Forventet utbetalt utbytte	-54	-
Total solvenskapital/ansvarlig kapital	503	566

Verdien av solvenskapitalen framkommer som netto eiendeler i solvensbalansen fratrukket forventet utbetalt utbytte. Solvenskapitalen fordeles på innskutt egenkapital, avstemmingsreserve og utsatt skattefordel.

Opptjent overskudd som inngår som egenkapital i finansregnskapet, skal i solvensbalansen erstattes av avstemmingsreserven. Også avstemmingsreserven inneholder opptjent overskudd, men basert på verdsettelsen av eiendeler og forpliktelser i solvensbalansen. Avstemmingsreserven vil også inkludere nåverdien av framtidige overskudd. Verdien av framtidig overskudd medregnes implisitt som en konsekvens av verddivurderingen av forsikringsforpliktelsen.

Tabell 14 viser overgangen fra netto eiendeler i finansregnskapet til Solvens II. De største forskjellene er at forsikringsforpliktelsen er verdsatt NOK 358 mill. lavere i solvensregnskapet og ikke-fakturerte premiefordringer på NOK 362 mill. som inngår i premiereserven i finansregnskapet. Utsatt skatt øker med NOK 7 mill. som følge av de andre verdiendringene.

TABELL 14 OVERGANG FRA NETTO EIENDELER I FINANSREGNSKAPET TIL NETTO EIENDELER SOLVENS II

(NOK mill.)	
Immaterielle eiendeler	-24
Forsikringsforpliktelse	358
Ikke fakturerte premiefordringer som inngår i beregning av premiereserven i skadeforsikring	-362
Garantiansetningen en del av EK i NGAAP/IFRS men ikke etter SII Forsikring	-42
Forventet utbetalt utbytte	54
Netto endring i utsatt skatt*	7
Total endring	-9

*25 prosent av skattemessige endringer

E.2 SOLVENSKAPITALKRAV OG MINSTEKAPITALKRAV

Solvenskapitalkravet og minstekapitalkravet beregnes etter standardmetoden i henhold til Solvens II-forskriften § 8 og § 22 uten bruk av forenklinger eller selskaps-spesifikke parameter.

TABELL 15 KAPITALKRAV OG MINSTEKRAV PR 31.12.2016

(NOK mill.)	Netto
Finansmarkedsrisiko	50
Motpartsrisiko	9
Helseforsikringsrisiko	25
Skadeforsikringsrisiko	297
Operasjonell risiko	33
Tapsabsorberende skatteeffekt	-88
Totalt kapitalkrav	264
Totalt minstekrav	119

Storebrand Forsikring har et totalt kapitalkrav på NOK 264 mill. og et minstekrav på NOK 119 mill. Skadeforsikringsrisiko bidrar med NOK 297 mill. som utgjør 72 % av kapitalkravet før diversifisering. Finansmarkedsrisiko bidrar med NOK 50 mill. som utgjør 12 % av kapitalkravet før diversifisering.

Minstekapitalkravet er beregnet som en lineær funksjon av tekniske avsetninger, tegnede premier, udekket risiko, utsatt skatt og administrative kostnader med et gulv på 25 % og et tak på 45 % av solvenskapitalkravet. I tillegg er det et absolutt gulv for minstekravet gitt i et fast beløp på EUR 3,7 mill.

TABELL 16 MINSTEKRAV PR 31.12.2016

(NOK mill.)	
Lineært minstekrav	147
Minstekrav gulv	66
Minstekrav tak	119
Kombinert minstekrav	119
Absolutt gulv for minstekravet	33
Totalt minstekrav	119

Solvensmargin og minimumsmargin

Storebrand Forsikring har pr 31.12.2016 en solvensmargin på 190,8 % og en minstemargin på 404,1 %.

E.3 BRUK AV DURASJONSMETODEN FOR AKSJERISIKO VED BEREGNING AV SOLVENSKAPITALKRAVET

Storebrand Forsikring bruker ikke durasjonsmetoden for beregning av solvenskapitalkravet for aksjerisiko.

E.4 FORSKJELLEN MELLOM STANDARDFORMELEN OG BENYTTETE INTERNE MODELLER

Storebrand Forsikring benytter standardformelen for beregning av solvenskapitalkravet.

E.5 MANGLENDE OPPFYLLELSE AV MINSTEKAPITALKRAVET ELLER SOLVENSKAPITALKRAVET

Storebrand Forsikring oppfyller både minstekapitalkravet og solvenskapitalkravet.

E.6 ANDRE OPPLYSNINGER

Kapitalstyringen i Storebrand konsernet er også beskrevet i årsrapporten for 2016 for Storebrand ASA.

Vedlegg 1 Obligatoriske tabeller

S.02.01.02 – Balansen

(NOK mill.)		Solvens II verdier C0010
Eiendeler		
Immaterielle eiendeler	R0030	
Eiendeler ved skatt (utsatt skattefordel)	R0040	23.52
Overfinansiering av ytelsesbaserte pensjonsordninger (ytelser til ansatte)	R0050	
Eiendom, anlegg og utstyr til eget bruk	R0060	0.16
Investeringer (ekskl. eiendeler knyttet til kontrakter med investeringsvalg)	R0070	1 253.04
Eiendom (annet enn til eget bruk)	R0080	
Investeringer i tilknyttede foretak, herunder deltakerinteresser	R0090	
Aksjer mv.	R0100	0.01
Aksjer - børsnoterte	R0110	0.00
Aksjer - ikke børsnoterte	R0120	0.01
Obligasjoner	R0130	1 253.04
Statsobligasjoner mv.	R0140	96.48
Foretaksobligasjoner mv.	R0150	1 156.56
Strukturerte verdipapirer	R0160	
Sikrede verdipapirer	R0170	
Verdipapirfond mv.	R0180	
Derivater	R0190	
Innskudd annet enn kontantekvivalenter	R0200	
Andre investeringer	R0210	
Eiendeler knyttet til kontrakter med investeringsvalg	R0220	
Utlån	R0230	
Utlån med sikkerhet i forsikringskontrakter	R0240	
Utlån til enkeltpersoner	R0250	
Øvrige utlån	R0260	
Gjenforsikringsandel av forsikringstekniske bruttoavsetninger:	R0270	39.60
Skadeforsikring og helseforsikring håndtert som skadeforsikring	R0280	39.60
Skadeforsikring ekskl. helseforsikring håndtert som skadeforsikring	R0290	39.32
Helseforsikring håndtert som skadeforsikring	R0300	0.28
Livsforsikring og helseforsikring håndtert som livsforsikring, ekskl. kontrakter med investeringsvalg	R0310	
Helseforsikring håndtert som livsforsikring	R0320	
Livsforsikring ekskl. helseforsikring håndtert som livsforsikring og kontrakter med investeringsvalg	R0330	
Livsforsikring med investeringsvalg	R0340	
Gjenforsikringsdepoter	R0350	0.02
Fordringer i forbindelse med direkte forsikring, herunder forsikringsformidlere	R0360	56.66
Fordringer i forbindelse med gjenforsikring	R0370	
Ikke forsikringsrelaterte fordringer	R0380	20.13
Egne aksjer (holdt direkte)	R0390	
Forfalte beløp relatert til elementer i ansvarlig kapital som er innkalt men ikke innbetalt	R0400	
Konter og kontantekvivalenter	R0410	42.65
Øvrige eiendeler	R0420	
Sum eiendeler	R0500	1 435.78

(NOK mill.)		Solvens II verdier C0010
Forpliktelser		
Forsikringstekniske avsetninger - skadeforsikring	R0510	720.27
Forsikringstekniske avsetninger - skadeforsikring (ekskl. helseforsikring håndtert som skadeforsikring)	R0520	687.56
<i>Forsikringstekniske avsetninger beregnet under ett</i>	R0530	
<i>Beste estimat</i>	R0540	661.20
<i>Risikomargin</i>	R0550	26.37
Forsikringstekniske avsetninger - helseforsikring (håndtert som skadeforsikring)	R0560	32.70
<i>Forsikringstekniske avsetninger beregnet under ett</i>	R0570	
<i>Beste estimat</i>	R0580	31.39
<i>Risikomargin</i>	R0590	1.32
Forsikringstekniske avsetninger - livsforsikring (ekskl. kontrakter med investeringsvalg)	R0600	
Forsikringstekniske avsetninger - helseforsikring håndtert som livsforsikring	R0610	
<i>Forsikringstekniske avsetninger beregnet under ett</i>	R0620	
<i>Beste estimat</i>	R0630	
<i>Risikomargin</i>	R0640	
Forsikringstekniske avsetninger - livsforsikring (ekskl. helseforsikring håndtert som livsforsikring og kontrakter med investeringsvalg)	R0650	
<i>Forsikringstekniske avsetninger beregnet under ett</i>	R0660	
<i>Beste estimat</i>	R0670	
<i>Risikomargin</i>	R0680	
Forsikringstekniske avsetninger - kontrakter med investeringsvalg	R0690	
Forsikringstekniske avsetninger beregnet under ett	R0700	
Beste estimat	R0710	
Risikomargin	R0720	
Andre forsikringstekniske avsetninger	R0740	
Betingede forpliktelser	R0750	
Avsetninger, andre enn forsikringstekniske avsetninger	R0760	
Pensjonsforpliktelser	R0770	6.86
Premiedepot fra gjenforsikringsforetak	R0780	
Forpliktelser ved utsatt skatt	R0790	
Derivater	R0800	0.30
Gjeld til kredittinstitusjoner	R0810	
Finansielle forpliktelser, annet enn gjeld til kredittinstitusjoner	R0820	
Forpliktelser i forbindelse med direkte forsikring, herunder forsikringsformidlere	R0830	45.86
Forpliktelser i forbindelse med gjenforsikring	R0840	4.39
Betalingsforpliktelser (til leverandører, ikke forsikring)	R0850	59.46
Fondsobligasjonskapital og ansvarlig lånekapital	R0860	
<i>Fondsobligasjonskapital og ansvarlig lånekapital som ikke inngår i basiskapitalen</i>	R0870	
<i>Fondsobligasjonskapital og ansvarlig lånekapital som inngår i basiskapitalen</i>	R0880	
Øvrige forpliktelser	R0900	41.77
Sum forpliktelser	R1000	878.92
Sum eiendeler fratrukket sum forpliktelser	R0510	556.86

S.05.01.02 – Premier, erstatninger og kostnader pr. forsikringsbransje – Skadeforsikring (direkte forsikring, mottatt proporsjonal gjenforsikring og mottatt ikke-proporsjonal gjenforsikring) (kun for relevante bransjer for Storebrand Forsikring), side 1.

Skadeforsikringsforpliktelser – Direkte forsikring og mottatt proporsjonal gjenforsikring						
		Forsikring mot inntektstap	Yrkesskade- forsikring	Motorvogn- forsikring - trafikk	Motorvogn- forsikring - øvrig	Sjøforsikring, transportforsik- ring og luftfarts- forsikring
		C0020	C0030	C0040	C0050	C0060
(NOK mill.)						
Forfalte premier						
Brutto - direkte forsikring	R0110	17,04	0,34	231,55	386,02	
Brutto - mottatt proporsjonal gjenforsikring	R0120					
Brutto - mottatt ikke-proporsjonal gjenforsikring	R0130					
Gjenforsikringsandel	R0140	0,11	0,00	1,76	5,25	
For egen regning (netto)	R0200	16,93	0,34	229,79	380,77	
Opptjente premier						
Brutto - direkte forsikring	R0210	16,95	0,36	232,67	376,71	
Brutto - mottatt proporsjonal gjenforsikring	R0220					
Brutto - mottatt ikke-proporsjonal gjenforsikring	R0230					
Gjenforsikringsandel	R0240	0,11	0,00	1,76	5,25	
For egen regning (netto)	R0300	16,84	0,36	230,91	371,46	
Erstatningskostnader						
Brutto - direkte forsikring	R0310	12,35	0,29	196,36	265,72	
Brutto - mottatt proporsjonal gjenforsikring	R0320					
Brutto - mottatt ikke-proporsjonal gjenforsikring	R0330					
Gjenforsikringsandel	R0340	0,00	0,00	-3,30		
For egen regning (netto)	R0400	12,35	0,29	199,66	265,72	
Endring i andre forsikringstekniske avsetninger						
Brutto - direkte forsikring	R0410					
Brutto - mottatt proporsjonal gjenforsikring	R0420					
Brutto - mottatt ikke-proporsjonal gjenforsikring	R0430					
Gjenforsikringsandel	R0440					
For egen regning (netto)	R0500					
Forsikringsrelaterte driftskostnader mv.	R0550	3,41	0,07	57,39	77,14	
Andre kostnader	R1200					
Sum kostnader	R1300					

S.05.01.02 – Premier, erstatninger og kostnader pr. forsikringsbransje – Skadeforsikring (direkte forsikring, mottatt proporsjonal gjenforsikring og mottatt ikke-proporsjonal gjenforsikring) (kun for relevante bransjer for Storebrand Forsikring), side 2.

Skadeforsikringsforpliktelse – Direkte forsikring og mottatt proporsjonal gjenforsikring							
(NOK mill.)		Forsikring mot brann og annen skade på eiendom		Ansvarsforsikring	Assistanseforsikring	Forsikring mot diverse økonomiske tap	Sum
		C0070	C0080	C0110	C0120	C0200	
Forfalte premier							
	Brutto - direkte forsikring	R0110	370,18		74,89	15,35	1 095,36
	Brutto - mottatt proporsjonal gjenforsikring	R0120					
	Brutto - mottatt ikke-proporsjonal gjenforsikring	R0130					
	Gjenforsikringsandel	R0140	7,15		0,47	0,05	14,79
	For egen regning (netto)	R0200	363,02		74,41	15,30	1 080,57
Opptjente premier							
	Brutto - direkte forsikring	R0210	367,39		74,64	14,75	1 083,47
	Brutto - mottatt proporsjonal gjenforsikring	R0220					
	Brutto - mottatt ikke-proporsjonal gjenforsikring	R0230					
	Gjenforsikringsandel	R0240	7,15		0,47	0,05	14,79
	For egen regning (netto)	R0300	360,24		74,17	14,70	1 068,68
Erstatningskostnader							
	Brutto - direkte forsikring	R0310	292,73	-1,19	50,70	11,57	828,54
	Brutto - mottatt proporsjonal gjenforsikring	R0320					
	Brutto - mottatt ikke-proporsjonal gjenforsikring	R0330					
	Gjenforsikringsandel	R0340	32,43	0,00	0,00	0,00	29,13
	For egen regning (netto)	R0400	260,31	-1,19	50,70	11,57	799,41
Endring i andre forsikringstekniske avsetninger							
	Brutto - direkte forsikring	R0410					
	Brutto - mottatt proporsjonal gjenforsikring	R0420					
	Brutto - mottatt ikke-proporsjonal gjenforsikring	R0430					
	Gjenforsikringsandel	R0440					
	For egen regning (netto)	R0500					
	Forsikringsrelaterte driftskostnader mv.	R0550	76,02	-0,06	16,04	2,91	232,92
	Andre kostnader	R1200					0,01
	Sum kostnader	R1300					232,93

S.05.02.02 – Premier, erstatninger og kostnader – landfordelt
All forretning er tegnet i Norge.

S.17.01.02 - Forsikringstekniske avsetninger - skadeforsikring, side 1
(kun for relevante bransjer for Storebrand Forsikring)

		Direkte forsikring og mottatt proporsjonal gjenforsikring				Sjøforsikring, transportforsikring og luftfartsforsikring
		Forsikring mot inntektstap C0030	Yrkesskade- forsikring C0040	Motorvogn- forsikring - trafikk C0050	Motorvogn- forsikring - øvrig C0060	C0070
(NOK mill.)						
Forsikringstekniske avsetninger beregnet under ett	R0010					
Sum beløp som kan innkreves fra gjenforsikringsavtaler og SPV-er justert for forventet tap som følge av mislighold hos motparter (relatert til forsikringstekniske avsetninger beregnet under ett)	R0050					
Forsikringstekniske avsetninger beregnet som en sum av beste estimat og risikomargin						
Beste estimat						
Premieavsetning						
Brutto - i alt	R0060	1,17	0,08	19,55	30,67	
Sum beløp som kan innkreves fra gjenforsikring og SPV-er justert for forventet tap (mislighold hos motparter)	R0140					
Netto beste estimat for premieavsetning	R0150	1,17	0,08	19,55	30,67	
Erstatningsavsetning						
Brutto - i alt	R0160	28,01	2,13	317,21	46,76	8,30
Sum beløp som kan innkreves fra gjenforsikring og SPV-er justert for forventet tap (mislighold hos motparter)	R0240		0,28	7,19		8,30
Netto beste estimat for erstatningsavsetning	R0250	28,01	1,86	310,02	46,76	
Sum beste estimat - brutto	R0260	29,18	2,21	336,76	77,42	8,30
Sum beste estimat - netto	R0270	29,18	1,93	329,57	77,42	
Risikomargin	R0280	1,24	0,08	13,97	3,28	
Fradrag i forsikringstekniske avsetninger som følge av overgangsbestemmelsen						
Fradrag i forsikringstekniske avsetninger beregnet under ett	R0290					
Fradrag i beste estimat	R0300					
Fradrag i risikomargin	R0310					
Sum forsikringstekniske avsetninger						
Sum forsikringstekniske avsetninger	R0320	30,41	2,29	350,73	80,71	8,30
Sum beløp som kan innkreves fra gjenforsikring og SPV-er justert for forventet tap (mislighold hos motparter)	R0330		0,28	7,19		8,30
Sum forsikringstekniske avsetninger fratrukket beløp som kan innkreves fra gjenforsikring og SPV-er	R0340	30,41	2,01	343,54	80,71	

Direkte forsikring og mottatt proporsjonal gjenforsikring

(NOK mill.)		Forsikring mot brann og annen skade på eiendom C0080	Ansvarsfor- sikring C0090	Assistanse- forsikring C0120	Forsikring mot diverse økono- miske tap C0130	Sum C0180
Forsikringstekniske avsetninger beregnet under ett	R0010					
Sum beløp som kan innkreves fra gjenforsikringsavtaler og SPV-er justert for forventet tap som følge av mislighold hos motparter (relatert til forsikringstekniske avsetninger beregnet under ett)	R0050					
Forsikringstekniske avsetninger beregnet som en sum av beste estimat og risikomargin						
Beste estimat						
Premieavsetning						
Brutto - i alt	R0060	34,11		5,14	0,50	91,21
Sum beløp som kan innkreves fra gjenforsikring og SPV-er justert for forventet tap (mislighold hos motparter)	R0140					
Netto beste estimat for premieavsetning	R0150	34,11		5,14	0,50	91,21
Erstatningsavsetning						
Brutto - i alt	R0160	177,51	2,44	14,03	4,99	601,37
Sum beløp som kan innkreves fra gjenforsikring og SPV-er justert for forventet tap (mislighold hos motparter)	R0240	23,82				39,60
Netto beste estimat for erstatningsavsetning	R0250	153,68	2,44	14,03	4,99	561,78
Sum beste estimat - brutto	R0260	211,62	2,44	19,17	5,49	692,58
Sum beste estimat - netto	R0270	187,79	2,44	19,17	5,49	652,99
Risikomargin	R0280	7,96	0,10	0,81	0,23	27,69
Fradrag i forsikringstekniske avsetninger som følge av overgangsbestemmelsen						
Fradrag i forsikringstekniske avsetninger beregnet under ett	R0290					
Fradrag i beste estimat	R0300					
Fradrag i risikomargin	R0310					
Sum forsikringstekniske avsetninger						
Sum forsikringstekniske avsetninger	R0320	219,58	2,55	19,98	5,72	720,27
Sum beløp som kan innkreves fra gjenforsikring og SPV-er justert for forventet tap (mislighold hos motparter)	R0330	23,82				39,60
Sum forsikringstekniske avsetninger fratrukket beløp som kan innkreves fra gjenforsikring og SPV-er	R0340	195,76	2,55	19,98	5,72	680,67

S.19.01.21 - Erstatninger I skadeforsikring, side 1

Skadeår/Tegningsår

Z0010

Skadeår

Betalte bruttoerstatninger (ikke kumulativt) - Avviklingsår (nominelle beløp)

Prior	År	Avviklingsår										I inne- værende år	Sum over år (kumulativt)		
		0	1	2	3	4	5	6	7	8	9			10 & +	
		C0010	C0020	C0030	C0040	C0050	C0060	C0070	C0080	C0090	C0100			C0110	
R0100												0,00	R0100	-	-
N-9	R0160	24,86	13,23	0,99	0,86	0,87	0,11	-	-	0,00	-0,00		R0160	-0,00	40,91
N-8	R0170	86,97	37,51	5,61	2,09	2,68	0,52	1,67	0,66	0,02			R0170	0,02	137,74
N-7	R0180	141,21	52,59	2,56	1,96	4,09	5,09	0,43	0,11				R0180	0,11	208,04
N-6	R0190	212,65	59,96	6,44	4,53	8,04	2,74	5,34					R0190	5,34	299,70
N-5	R0200	230,87	75,65	8,07	2,88	1,65	3,95						R0200	3,95	323,06
N-4	R0210	233,38	86,27	13,93	5,83	11,06							R0210	11,06	350,48
N-3	R0220	302,36	112,72	11,72	16,08								R0220	16,08	442,88
N-2	R0230	313,98	132,40	9,79									R0230	9,79	456,17
N-1	R0240	427,65	148,90										R0240	148,90	576,54
N	R0250	516,24											R0250	516,24	516,24
	Total												R0260	711,48	3 351,75

S.19.01.21 - Erstatninger I skadeforsikring, side 2

Prior	År	Avviklingsår										Års slutt (diskon- terte beløp)		
		0	1	2	3	4	5	6	7	8	9		10 & +	
		C0010	C0020	C0030	C0040	C0050	C0060	C0070	C0080	C0090	C0100		C0110	
R0100													R0100	10,75
N-9	R0160										0,63		R0160	0,61
N-8	R0170									1,31			R0170	1.25
N-7	R0180								3,52				R0180	3.43
N-6	R0190							8,89					R0190	8.74
N-5	R0200						17,18						R0200	16.97
N-4	R0210					24,92							R0210	24.64
N-3	R0220				51,94								R0220	51.50
N-2	R0230			50,83									R0230	50,23
N-1	R0240		132,94										R0240	131.66
N	R0250	302,97											R0250	301.60
	Total												R0260	601,37

S.22.01.21 - Effekten av overgangsregler og andre tiltak knyttet til langsiktige garantier (LTG)

(NOK mill.)		Beløp med overgangsregler og andre tiltak knyttet til langsiktige garantier	Effekt av overgangsre- gelen for forsi- kringstekniske avsetninger	Effekt av over- gangsregelen for rentekurven	Effekt av vola- tiltetsjustering satt til null	Effekt av matching- justering satt til null
		C0080	C0090	C0120	C0130	C0180
Forsikringstekniske avsetninger	R0010	720.27				
Basiskapital	R0020	502.86				
Tellende ansvarlig kapital til dekning av solvenskapital- kravet (SCR)	R0050	502.86				
Solvenskapitalkrav	R0090	263.59				
Tellende ansvarlig kapital til dekning av minstekapital- kravet (MCR)	R0100	479.35				
Minstekapitalkrav	R0110	118.61				

(NOK mill.)		Sum C0010	Kapital- gruppe 1 - uten begrens- ninger C0020	Kapital- gruppe 1 - med begrens- ninger C0030	Kapital- gruppe 2 C0040	Kapital- gruppe 3 C0050
Basiskapital før fradrag for deltakerinteresser i andre finanssektorer som fastsatt i artikkel 68 i vedlegg til forskrift 21. desember 2015 nr. 1807 om utfyllende regler til Solvens II-forskriften						
Ordinær aksjekapital (inkl. verdien av egne aksjer)	R0010	9,69	9,69			
Overkurs relatert til ordinær aksjekapital	R0030	35,31	35,31			
Innbetalt medlemsinnskudd, kompensasjonsfond, eierandelskapital (ekskl. utjevningssfond) eller tilsvarende basiskapitalposter for gjensidige forsikringsforetak	R0040					
Etterstilte medlemskontoer i gjensidige forsikringsforetak	R0050					
Overskuddsfond	R0070					
Preferanseaksjer	R0090					
Overkurs relatert til preferanseaksjer	R0110					
Avstemmingsreserve	R0130	434,35	434,35			
Fondsobligasjonskapital og ansvarlig lånekapital	R0140					
Et beløp tilsvarende verdien av netto eiendeler ved skatt (utsatt skattefordel)	R0160	23,52				23,52
Annen ansvarlig kapital godkjent av Finanstilsynet som basiskapital som ikke er spesifisert over	R0180					
Ansvarlig kapital (egenkapital) fra regnskapet som ikke skal inngå i avstemmingsreserven, og som ikke oppfyller vilkårene for å bli klassifisert som ansvarlig kapital i henhold til Solvens II-regelverket						
Ansvarlig kapital (egenkapital) fra regnskapet som ikke skal inngå i avstemmingsreserven, og som ikke oppfyller vilkårene for å bli klassifisert som ansvarlig kapital i henhold til Solvens II-regelverket	R0220					
Fradrag						
Frادrag for deltakerinteresser i verdipapirforetak, forvaltningsforetak for verdipapirfond, forvaltere av alternative investeringsfond, låneformidlingsforetak og finansforetak som ikke er forsikringsforetak eller pensjonsforetak	R0230					
Sum basiskapital etter fradrag	R0290	502,86	479,35	0,00	0,00	23,52
Supplerende kapital						
Ikke innbetalt og ikke innkalt ordinær aksjekapital som kan kreves innkalt	R0300					
Ikke innbetalt og ikke innkalt medlemsinnskudd eller tilsvarende basiskapitalposter for gjensidige foretak som kan kreves innkalt	R0310					
Ikke innbetalte og ikke innkalte preferanseaksjer som kan kreves innkalt	R0320					
En rettslig bindende forpliktelse til å tegne og betale for fondsobligasjonskapital og/eller ansvarlig lånekapital på anmodning	R0330					
Rembursbrev og garantier i henhold til artikkel 96 nr. 2 i direktiv 2009/138/EF	R0340					
Andre rebursbrev og garantier enn dem som faller under artikkel 96 nr. 2 i direktiv 2009/138/EF	R0350					
Krav om tilleggspremier fra medlemmer i gjensidige foretak som faller under artikkel 96 nr. 3 i direktiv 2009/138/EF	R0360					
Andre krav om tilleggspremier fra medlemmer i gjensidige foretak enn dem som faller under artikkel 96 nr. 3 i direktiv 2009/138/EF	R0370					
Annen supplerende kapital	R0390					
Sum supplerende kapital	R0400					

S.23.01.01 – Ansvarlig kapital, side 2

(NOK mill.)	Sum	Kapital- gruppe 1 - uten begrens- ninger	Kapital- gruppe 1 - med begrens- ninger	Kapital- gruppe 2	Kapital- gruppe 3	
						C0010
Tilgjengelig og tellende ansvarlig kapital						
Sum tilgjengelig ansvarlig kapital til dekning av SCR	R0500	502,86	479,35	0,00	0,00	23,52
Sum tilgjengelig ansvarlig kapital til dekning av MCR	R0510	479,35	479,35	0,00	0,00	
Sum tellende ansvarlig kapital til dekning av SCR	R0540	502,86	479,35	0,00	0,00	23,52
Sum tellende ansvarlig kapital til dekning av MCR	R0550	479,35	479,35	0,00	0,00	
SCR	R0580	263,59				
MCR	R0600	118,61				
Forholdet mellom tellende ansvarlig kapital og SCR (solven- skapitaldekning)	R0620	190,78 %				
Forholdet mellom tellende ansvarlig kapital og MCR (min- stekapitaldekning)	R0640	404,12 %				
						C0060
Avstemmingsreserve						
Sum eiendeler fratrukket sum forpliktelser				R0700		556,86
Egne aksjer (holdt direkte og indirekte)				R0710		0,00
Forventede utbytter, utdelinger og gebyrer				R0720		54,00
Andre elementer som inngår i basiskapitalen				R0730		68,52
Justering for ansvarlig kapitalelementer med begrensninger relatert til porteføljer for matching-justering og avgrensede fond				R0740		
Avstemmingsreserve				R0760		434,35
Forventet fortjeneste						
Forventet fortjeneste i fremtidige premier (EPIFP) - livsforsikringsvirksomhet				R0770		
Forventet fortjeneste i fremtidige premier (EPIFP) - skadeforsikringsvirksomhet				R0780		10,86
Sum forventet fortjeneste i fremtidige premier (EPIFP)				R0790		10,86

S.25.01.21 - Solvenskapitalkrav - for foretak som benytter standardmetoden

(NOK mill.)		Brutto solvens kapitalkrav	Foretaks spesifikke parametre	Forenklinger
		C0110	C0090	C0100
Markedsrisiko	R0010	48,98		
Motpartsrisiko	R0020	8,56		
Livsforsikringsrisiko	R0030	0,00		
Helseforsikringsrisiko	R0040	24,76		
Skadeforsikringsrisiko	R0050	296,51		
Diversifisering	R0060	-59,87		
Risiko knyttet til immaterielle eiendeler	R0070			
Basiskrav til solvenskapital	R0100	318,95		
Beregning av solvenskapitalkrav		C0100		
Operasjonell risiko	R0130	32,50		
Tapsabsorberende evne av forsikringstekniske avsetninger	R0140	0,00		
Tapsabsorberende evne av utsatt skatt	R0150	-87,86		
Kapitalkrav for virksomhet som utøves i henhold til artikkel 4 i direktiv 2003/41/EF	R0160			
Solvenskapitalkrav før kapitalkravstillegg	R0200	263,59		
Kapitalkravstillegg	R0210			
Solvenskapitalkrav	R0220	263,59		
Øvrig informasjon om SCR		R0400		
Kapitalkrav for durasjonsbasert aksjerisiko	R0410			
Samlet teoretisk solvenskapitalkrav for gjenstående del (andre deler enn avgrensede fond (RFF) og porteføljer for matching-justering (MAP))	R0420			
Samlet teoretisk solvenskapitalkrav for avgrensede fond (RFF)	R0430			
Samlet teoretisk solvenskapitalkrav for porteføljer for matching-justering (MAP)	R0440			
Diversifiseringseffekter relatert til aggregering av teoretisk solvenskapitalkrav (nSCR) for avgrensede fond under artikkel 304 i direktiv 2009/138/EF				

Linear formula component for non-life insurance and reinsurance obligations

Beregnet MCR _{NL}	C0010		Beste estimat for egen regning (hensyntatt gjenforsikring og spesialforetak (SPV)) og forsikringstekniske avsetninger beregnet under ett	Forfalt premie for egen regning siste 12 måneder
	R0010			
Forsikring mot utgifter til medisinsk behandling, inkl. proporsjonal gjenforsikring	R0020			
Forsikring mot inntektstap, inkl. proporsjonal gjenforsikring	R0030		29,18	16,94
Yrskesskadeforsikring, inkl. proporsjonal gjenforsikring	R0040		1,93	0,34
Motorvognforsikring - trafikk, inkl. proporsjonal gjenforsikring	R0050		329,57	229,89
Motorvognforsikring - øvrig, inkl. proporsjonal gjenforsikring	R0060		77,42	381,23
Sjøforsikring, transportforsikring og luftfartsforsikring, inkl. proporsjonal gjenforsikring	R0070			
Forsikring mot brann og annen skade på eiendom, inkl. proporsjonal gjenforsikring	R0080		187,79	363,30
Ansvarsforsikring, inkl. proporsjonal gjenforsikring	R0090		2,44	0,00
Kreditt- og kausjonsforsikring, inkl. proporsjonal gjenforsikring	R0100			
Rettshjelpsforsikring, inkl. proporsjonal gjenforsikring	R0110			
Assistanseforsikring, inkl. proporsjonal gjenforsikring	R0120		19,17	74,47
Forsikring mot diverse økonomisk tap, inkl. proporsjonal gjenforsikring	R0130		5,49	15,31
Ikke-proporsjonal gjenforsikring av helseforsikringsforpliktelser	R0140			
Ikke-proporsjonal gjenforsikring av ansvarsforsikringsforpliktelser	R0150			
Ikke-proporsjonal gjenforsikring av forpliktelser innen sjø-, transport- og luftfartsforsikring	R0160			
Ikke-proporsjonal gjenforsikring av øvrige skadeforsikringsforpliktelser	R0170			

Bidrag fra lineær formel for forsikrings- og gjenforsikringsforpliktelser innenfor livsforsikring

		C0040	
Beregnet MCR _L	R0200		
		Beste estimat for egen regning (hensyntatt gjenforsikring og spesialforetak (SPV)) og forsikringstekniske avsetninger beregnet Sunder ett	Sum udekket risiko (hensyntatt gjenforsikring og spesialforetak (SPV))
		C0050	C0060
Forpliktelser med overskuddsdeling - garanterte ytelser	R0210		
Forpliktelser med overskuddsdeling - fremtidige diskresjonære ytelser	R0220		
Forsikringsforpliktelser med investeringsvalg	R0230		
Andre livsforsikrings- og helseforsikringsforpliktelser, inkl. gjenforsikringsforpliktelser	R0240		
Sum udekket risiko for alle livsforsikringsforpliktelser, inkl. gjenforsikringsforpliktelser	R0250		
Samlet beregning av MCR			
			C0070
Lineært beregnet MCR	R0300		147,45
Solvenskapitalkrav (SCR)	R0310		263,59
Øvre grense for MCR	R0320		118,61
Nedre grense for MCR	R0330		65,90
Kombinert MCR (hensyntatt øvre og nedre grense)	R0340		118,61
Absolutt nedre grense for MCR	R0350		33,43
			C0070
Minstekapitalkrav	R0400		118,61

Storebrand Forsikring AS
Professor Kohts vei 9
Postboks 500, 1327 Lysaker
Telefon 08880

[storebrand.no](https://www.storebrand.no)

