

Storebrand ASA

Rapport om solvens og finansiell stilling

2021



Innhold

Sammendrag	3
A. Virksomhet og resultater	5
A.1 VIRKSOMHET.....	5
A.2 FORSIKRINGSRESULTAT	7
A.3 INVESTERINGRESULTAT	9
A.4 RESULTAT FRA ØVRIG VIRKSOMHET	9
A.5 ANDRE OPPLYSNINGER.....	9
B. Systemet for risikostyring og internkontroll	10
B.1 GENERELLE OPPLYSNINGER OM SYSTEMET FOR RISIKOSTYRING OG INTERNKONTROLL	10
B.2 KRAV TIL EGNETHET	11
B.3 RISIKOSTYRINGSSYSTEMET, HERUNDER EGENVURDERING AV RISIKO OG SOLVENS.....	12
B.4 INTERNKONTROLLSYSTEM.....	14
B.5 INTERNREVISJONSFUNKSJON	15
B.6 AKTUARFUNKSJON	15
B.7 UTKONTRAKTERING	16
B.8 ANDRE OPPLYSNINGER.....	17
C. Risikoprofil	18
C.1 FORSIKRINGSRISIKO.....	18
C.2 MARKEDSRISIKO.....	19
C.3 KREDITTRISIKO	21
C.4 LIKVIDITETSRISIKO	21
C.5 OPERASJONELL RISIKO.....	22
C.6 ANDRE VESENTLIGE RISIKOER.....	22
C.7 ANDRE OPPLYSNINGER.....	23
D. Verdivurdering for solvensformål	24
D.1 EIENDELER	24
D.2 FORSIKRINGSTEKNISKE AVSETNINGER	25
D.3 ANDRE FORPLIKTELSER	30
D.4 ALTERNATIVE VERDSETTINGSMETODER.....	31
D.5 ANDRE OPPLYSNINGER	31
E. Kapitalstyring	32
E.1 ANSVARLIG KAPITAL	32
E.2 SOLVENSKAPITALKRAV OG MINSTEKAPITALKRAV	35
E.3 BRUK AV DURASJONSMETODEN FOR AKSJERISIKO VED BEREGNING AV SOLVENSKAPITALKRAVET	37
E.4 FORSKJELLEN MELLOM STANDARDFORMELEN OG BENYTTETE INTERNE MODELLER	37
E.5 MANGLENDE OPPFYLLELSE AV MINSTEKAPITALKRAVET ELLER SOLVENSKAPITALKRAVET.....	37
E.6 ANDRE OPPLYSNINGER.....	37
Vedlegg 1 – obligatoriske tabeller	38

Sammendrag

Til deg som er kunde i Storebrand.

Hovedproduktene til Storebrand er tjenestepensjon i Norge og Sverige og egenbetalt privat pensjon i Norge. For pensjonssparing er det to store usikkerheter som gir risiko. Det er usikkert hva avkastningen på den innbetalte premien blir, og det er usikkert hvor lenge man lever som pensjonist. Risikoen forsterkes av at det kan gå mer enn 50 år fra premien innbetales til den utbetales som pensjon. For tradisjonell, garantert pensjon (ytelsespensjon), er det Storebrand som har påtatt seg det meste av denne risikoen. Storebrand garanterer minimumsavkastning og at pensjonen blir utbetalt livslangt. De fleste private bedrifter i Norge har ikke lenger ytelsesordninger eller har lukket disse for nye ansatte, men Storebrand har en stor bestand av ferdig betalte pensjonsordninger (fripolisiser). Det er satt av mye kapital for å dekke usikkerheten knyttet til framtidig avkastning og levetid fra fripolisene. Dette er helt vesentlig for at garantiene skal ha reell verdi.

Mesteparten av nye premier for tjenestepensjon er knyttet til innskuddspensjonsordninger. For disse produktene er det du som kunde som har avkastningsrisikoen. Det samme gjelder privat pensjonssparing innenfor fondsforsikring, f.eks. Fondskonto og Ekstrapensjon. Storebrand har likevel en viktig rolle knyttet til fondsutvalg og rådgivning, og har ansvar for å forvalte midlene på en bærekraftig og forsvarlig måte, inkludert at kostnadene skal være rimelige. En enkel og helhetlig løsning på dette er forvaltningsformen Anbefalt Pensjon i Norge og SparaSäkra i Sverige. For fondsforsikring er det vanligvis en tidsbegrenset utbetaling, slik at det er du som kunde som må sørge for at pensjonen varer livet ut. Storebrands rolle er å gi deg god, helhetlig oversikt over alle dine pensjonsrettigheter og gi råd om hva du kan gjøre for å tilfredsstille dine pensjonsbehov.

Storebrand tilbyr forsikringsdekning hvis noe uforutsett skjer. Du kan få erstatning for tap av, eller skader på, eiendeler. Du kan få engangserstatning eller årlige utbetalinger hvis du blir utsatt for en ulykke, blir syk eller ufør og du kan sikre etterlatte ved død. Storebrand tilbyr også helseforsikring som dekker behandlingskostnader ved sykdom eller skader. Også for disse produktene beregnes risikoen som Storebrand har påtatt seg, og risikoen dekkes ved å sette av kapital.

Storebrand tilbyr også kapitalforvaltning til institusjoner og privatpersoner både i Norge og Sverige. I Norge tilbys banktjenester inkludert boliglån til personmarkedet.

Under Solvens II skal alle eiendeler og forpliktelser vurderes til markedsverdi. Tallene i denne rapporten er konsoliderte tall som inkluderer alle selskapene i Storebrand-konsernet, også de datterselskapene som ikke er forsikringsselskap. Tall i () gjelder 2020. Samlet verdi av eiendelene i Storebrand-konsernet beregnet med Solvens II-regler er NOK 684,7 mrd. (NOK 638,0 mrd.), mens samlet verdi av forpliktelsene er NOK 641,7 mrd. (NOK 592,6 mrd.), se tabell 1. Storebrand har dermed eiendeler som er NOK 43,0 mrd. (NOK 45,4 mrd.) mer verdt enn forpliktelsen de skal dekke. Storebrand har også tatt opp ansvarlige lån på NOK 10,9 mrd. (NOK 8,7 mrd.) som teller som solvenskapital. Total solvenskapital¹ er NOK 52,1 mrd. (NOK 52,6 mrd.).

Prinsippene for verdsettelse, og forskjellen mellom verdsettelsen i solvensregnskapet og finansregnskapet, er beskrevet i kapittel D. En grunnleggende forskjell fra finansregnskapet er at verdsettelsen av forsikringsforpliktelsen varierer med rentenivået.

¹ Etter fratrukk for avsatt utbytte og egne aksjer.

TABELL 1 SOLVENS II BALANSEN FOR STOREBRAND ASA

(NOK mill.)					
Eiendeler	31.12.2021	31.12.2020	Forpliktelses	31.12.2021	31.12.2020
Utsatt skattefordel	356	247	Forsikringstekniske forpliktelser inkl. overgangsregler	598 498	555 334
Finansielle eiendeler som ikke er fondsforsikring	312 696	311 029	-Livsforsikring	300 202	297 785
Finansielle eiendeler for fondsforsikring	307 873	268 079	-Skadeforsikring	1 800	1 528
Andre eiendeler	63 776	58 685	-Fondsforsikring	296 497	256 021
			Ansvarlige lån	10 860	8 734
			Andre forpliktelser	32 327	26 444
Totale eiendeler	684 701	638 040	Totale forpliktelser	641 685	592 615
			Netto eiendeler	43 016	45 425

Solvens II stiller krav til hvor stor solvenskapitalen må være i en normalsituasjon. Dette kalles "solvenskapitalkrav" og er beregnet til totalt NOK 26,9 mrd. (NOK 27,0 mrd.) for forsikringsselskapene i konsernet, se tabell 2. Størrelsen på solvenskapitalkravet skal gi stor sikkerhet for at du som kunde får det forsikringsoppjøret eller den pensjonsutbetalingen du har krav på. I tillegg kommer kapitalkrav fra selskapene i konsernet som er underlagt soliditetsregler for bank og verdipapirselskaper (CRD IV). Totalt kapitalkrav for gruppen er NOK 29,8 mrd. (NOK 29,6 mrd.).

TABELL 2 SOLVENSKAPITALKRAV

(NOK mill.)	31.12.2021	31.12.2020	
Finansmarkedsrisiko	25 258	22 040	Det er kapitalkrav for alle vesentlige risikoer som Storebrand har. 91 % av kapitalkravet kommer fra forsikringsvirksomheten. 9 % av kapitalkravet kommer fra annen virksomhet, i hovedsak fra bankvirksomheten. Innenfor forsikringsvirksomheten er 63 % ² av kapitalkravet knyttet til at finansmarkedene, spesielt rentenivå, aksjer, eiendom, kredittpåslag og valuta, kan utvikle seg ulikt fra det som er forventet. 27 % av kapitalkravet er knyttet til livsforsikringsrisikoen, blant annet at pensjonskunder kan leve lenger enn forventet. Forsikringsvirksomheten har også operasjonell risiko, risiko fra skadeforsikring og risiko knyttet til at motparter ikke gjør opp for seg.
Motpartsrisiko	720	779	
Livsforsikringsrisiko	10 829	10 702	
Skade- og helseforsikringsrisiko	1 518	1 458	
Operasjonell risiko	1 550	1 578	
Tapsabsorberende skatteeffekt	-5 218	-5 533	
Totalt solvenskapitalkrav forsikringsselskap	26 856	27 040	
Kapitalkrav datterselskap regulert etter CRD IV	2 944	2 565	
Totalt kapitalkrav	29 800	29 605	

Samlet krav reduseres med diversifisering, dvs. at det er lite sannsynlig at alt skjer samtidig, og som følge av at redusert skatt vil kompensere for noe av tapene.

TABELL 3 SOLVENSPOSISJON

(NOK mill.)	31.12.2021	31.12.2020	
Solvenskapital	52 098	49 000	Når solvenskapitalen på NOK 52,1 mrd. settes i forhold til kapitalkravet på NOK 29,8 mrd., får Storebrand en solvensmargin på 175 % (178 %). Kravet i regelverket er at solvensmarginen skal være over 100 % i en normalsituasjon. Storebrands eget mål er over 150 %.
Solvenskapitalkrav	29 800	29 605	
Solvensmargin	174,8 %	177,7 %	

Storebrand Livsforsikring AS, Storebrand Forsikring AS og Storebrand Helseforsikring AS i Norge og SPP Pension & Försäkring AB i Sverige, har gjort egne solvensberegninger på selskapsnivå og offentliggjort rapport om solvens og finansiell stilling. Storebrand Bank ASA, Storebrand Asset Management AS og andre datterselskap regulert etter CRD IV rapporterer etter kravene som gjelder for disse selskapene. Alle datterselskapene tilfredsstiller soliditetskravene i relevant regelverk og egne mål for soliditet.

² Før diversifisering mellom risikomodulene.

A. Virksomhet og resultater

A.1 VIRKSOMHET

Sommeren 2021 markerte en gjenåpning av økonomien etter halvannet års nedstenging som følge av covid-19-pandemien, men ved utgangen av året bidro utbruddet av Omikron-varianten til fornyet usikkerhet i samfunnet med behov for nye smitteverntiltak. Storebrand har opprettholdt full virksomhet og vi har kunnet følge strategien vår gjennom hele perioden. Hovedvirkningen av covid-19 på Storebrand er økt risiko for lavere sysselsetting og stigende uførhet i samfunnet som kan føre til høyere erstatningsutbetalinger. Som et svar på dette har Storebrand gjort nødvendige justeringer i avsetninger og priser. Gjennom pandemien har vi på en tilfredsstillende måte håndtert volatile markeder og tilpasset våre porteføljer for å sikre god avkastning på både våre kunders midler og våre egne finansplasseringer.

I løpet av 2021 er Euroben Life and Pension Ltd fusjonert med SPP Pension & Försäkring AB og Storebrand Livsforsikrings norske filial i Sverige er solgt til SPP Pension & Försäkring AB. Storebrand Asset Management AS kjøpte det danske eiendomsforvaltningsselskapet Capital Investments. Bortsett fra dette, er Storebrands virksomhet ikke vesentlig endret gjennom 2021.

Storebrand ASA er morselskap i Storebrand-konsernet og har hovedkontor på Lysaker i Bærum kommune. Storebrand har sin hovedvirksomhet i Norge og Sverige og er underlagt gruppetilsyn av Finanstilsynet³. Storebrand-konsernets regnskaper er revidert av PwC⁴.

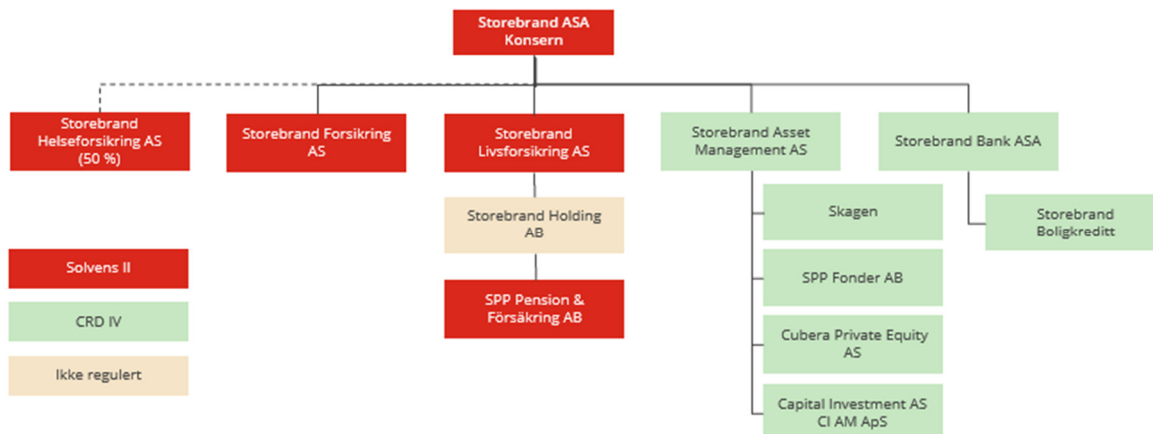
Storebrand ASA er børsnotert på Oslo Børs. Selskapet har en spredt eierstruktur og er blant de selskapene på Oslo Børs som har størst antall aksjonærer.

Som følge av at Storebrand er en forsikringsdominert gruppe, er Storebrand ASA underlagt Solvens II i kraft av å være det øverste eierselskapet i gruppen. Figuren viser en forenklet konsernstruktur⁵, inkludert hvilken regulering som gjelder for de vesentligste konsernselskapene.

³ Finanstilsynet: Revierstredet 3, 0151 Oslo; Postboks 1187 Sentrum, 0107 Oslo; Telefon: 22 93 98 00

⁴ PwC: Dronning Eufemias gate 8; 0191 Oslo; Telefon: 952 60 578

⁵ En fullstendig oversikt over selskapene i Storebrand-konsernet kan finnes i Storebrand Årsrapport 2021, s.214.



FIGUR 1 FORENKLET KONSERNSTRUKTUR

Storebrand ASA eier 100 % av Storebrand Livsforsikring AS, som er den største virksomheten i Storebrand-konsernet. Storebrand Livsforsikring er en ledende leverandør av livsforsikringer og pensjonsprodukter til bedrifter og privatpersoner. Storebrand Livsforsikring AS eier 100 % av Storebrand Holding AB som igjen eier 100 % av SPP Pension & Försäkring AB. SPP er en ledende svensk leverandør av livsforsikringer og tjenstepensjon og har sitt hovedkontor i Stockholm.

Storebrand Livsforsikring AS inngikk 20. desember 2021 avtale om å kjøpe 100 prosent av aksjene i Danica Pensjonsforsikring Norge AS (Danica). Danica er et datterselskap i Danske Bank og den sjette største tilbyderer av innskuddspensjon i Norge med 5 prosent markedsandel. Storebrand Livsforsikring vil betale 2,01 milliarder kroner for aksjene i Danica (justert for verdiendringer i nettoeiendeler). Transaksjonen er avhengig av godkjenning fra Finanstilsynet og Konkurransetilsynet, og forventes å finne sted i løpet av første halvår av 2022.

Storebrand ASA eier 100 % av Storebrand Forsikring AS som tilbyr skadeforsikringsprodukter til privatpersoner og bedrifter og 50 % av Storebrand Helseforsikring AS som tilbyr helseforsikringsprodukter til bedrifter og privatpersoner.

Storebrand ASA eier 100 % av Storebrand Bank ASA med datterselskaper som tilbyr banktjenester til privatmarkedet i Norge.

Storebrand ASA eier 100 % av Storebrand Asset Management AS som tilbyr kapitalforvaltning til bedrifts- og privatmarkedet i Norge og Sverige, inkludert forvaltning av det meste av kapitalen for konsernets forsikringsselskaper. Virksomheten i Sverige drives gjennom det 100 % eide datterselskapet SPP Fonder AB. Storebrand Asset Management AS eier 100 % av Skagen AS og 100 % av Cubera Private Equity AS som tilbyr private equity fond-i-fond. I 2021 kjøpte Storebrand Asset Management AS det danske eiendomsforvaltningsselskapet Capital Investments.

Storebrand ASA rapporterer Solvens II på gruppebasis. Rapporteringen inkluderer alle konsernets datterselskaper, også de selskapene som ikke er underlagt Solvens II. Forsikringsselskapene⁶ har egen Solvens II-rapportering på solo-basis, inkludert rapport om solvens og finansiell stilling. Konsernets bank- og verdipapirselskaper, herunder Storebrand Bank ASA og Storebrand Asset Management AS, rapporterer etter CRD IV-regelverket.

Storebrands kjernevirksomhet styres og rapporteres i segmentene Sparing, Forsikring og Garantert Pensjon⁷.

- *Sparing* omfatter langsiktig sparing til pensjon, uten langsiktige rentegarantier. Hovedproduktene er fondsforsikring (innskuddspensjon og unit link) til bedrifter og privatpersoner i Norge og Sverige, kapitalforvaltning og bank.
- *Forsikring* omfatter konsernets skade- og risikodekninger. Produktene omfatter helseforsikring i det norske og svenske bedrifts- og privatmarkedet, skadeforsikrings- og personrisikoprodukter til det norske og svenske privatmarkedet og personalforsikring og pensjonsrelaterte forsikringer i det norske og svenske bedriftsmarkedet.
- *Garantert pensjon* omfatter langsiktig sparing til pensjon, hvor kundene har en garantert avkastning eller ytelse. Produktene er ytelsespensjon i Norge og Sverige, fripoliser og individuell kapital- og pensjonsforsikring.

⁶ Storebrand Livsforsikring AS, SPP Pension & Försäkring AB, Storebrand Forsikring AS, Storebrand Helseforsikring AS.

⁷ Segmentene er nærmere beskrevet i note 4. Segmenter i Storebrand Årsrapport 2021.

Storebrand følger en todelt strategi som gir en attraktiv kombinasjon av selvfinansiert vekst innenfor det vi kaller "fremtidens Storebrand", og kapitalfrigjøring fra garanterte pensjoner under awakling.

Storebrand har som mål å

- (A) være den ledene leverandøren av tjenestepensjon både i Norge og Sverige,
- (B) utvikle et nordisk kraftsenter for kapitalforvaltning,
- (C) sikre rask og lønnsom vekst som utfordrer i det norske personmarkedet for finansielle tjenester.

A.2 FORSIKRINGSRESULTAT

Resultatene i dette kapitlet samsvarer med teknisk regnskap i den finansielle rapporteringen for Storebrand, ref. note 15 i Storebrand Årsrapport 2021, men gruppert i henhold til segmentinndelingen som benyttes for Solvens II-rapportering. Informasjon om risikoresultatet finnes i note 7 Forsikringsrisiko i Storebrand Årsrapport 2021.

Livsforsikring

Størstedelen av premieinntektene, utbetalingene og kostnadene for Storebrand er knyttet til livsforsikringsprodukter. For 2021 var netto premier fra livsforsikringsprodukter NOK 28,8 mrd. (NOK 27,2 mrd.). Premiene er fordelt på helseforsikring (lik liv), garanterte produkter med overskuddsdeling, fondsforsikring og øvrig livsforsikring. Netto utbetalinger var NOK 20,9 mrd. (NOK 21,3 mrd.). Kostnadene knyttet til livsforsikringsprodukter var NOK 3,1 mrd. (NOK 3,2 mrd.).

TABELL 4 PREMIER, FORSIKRINGSUTBETALINGER OG KOSTNADER PR. SEGMENT (LIVSFORSIKRING)

(NOK mill.)	Helseforsikring	Garanterte produkter med overskuddsdeling	Fondsforsikring	Øvrig livsforsikring	Sum livsforsikring 31.12.2021	Sum livsforsikring 31.12.2020
Brutto premier	949	5 089	20 988	1 751	28 776	27 198
Gjenforsikret andel	2	2		1	5	5
Netto premier	947	5 087	20 988	1 750	28 772	27 193
Brutto forsikringsutbetalinger	884	14 662	4 648	694	20 889	21 279
Gjenforsikret andel						
Netto forsikringsutbetalinger	884	14 662	4 648	694	20 889	21 279
Kostnader	207	1 185	1 422	221	3 090	3 195

Segmentet helseforsikring (lik liv) omfatter uførhetsforsikring (sjukförsäkring) fra konsernets svenske datterselskap SPP.

Segmentet garanterte produkter med overskuddsdeling er i hovedsak kollektiv tjenestepensjon og individuelle pensjonsordninger med garanterte ytelser. Segmentet inkluderer forsikringer som gir utbetaling ved uførhet eller til etterlatte ved død, når disse henger sammen med en garantert alderspensjon. Samlede utbetalinger er større enn premieinnbetalinger, og dette må ses i sammenheng med at de fleste kontraktene er lukket for nye premier og at en vesentlig del av bestanden er under utbetaling. Premieinnbetalinger fra tidligere år er satt av til å dekke utbetalingene.

Segmentet fondsforsikring består av kollektiv tjenestepensjon (innskuddspensjon, hybridpensjon og fripoliser med investeringsvalg) og individuelle pensjonsordninger uten garantert avkastning⁸ eller ytelser. Når premieinnbetalingene er vesentlig større enn forsikringsutbetalingene, må dette ses i sammenheng med at få har nådd pensjonsalder, spesielt innenfor innskuddspensjon i Norge. Mesteparten av den innbetalte premien settes derfor av til å dekke pensjonsutbetalinger i framtidige år.

Segmentet øvrig livsforsikring er forsikring mot uførhet, sykdom, ulykke eller død. Kollektiv uførhetsforsikring gir årlige utbetalinger hvis de forsikrede blir arbeidsuføre. Gruppelivsforsikring gir engangsutbetalinger ved invaliditet som følge av ulykke eller sykdom, eller til etterlatte ved død.

Skadeforsikring

Storebrand har tre datterselskap som tilbyr produkter som er definert som skadeforsikring, inkludert helseforsikring (lik skade). Storebrand Forsikring AS og Storebrand Helseforsikring AS tilbyr kun skadeforsikring. I tillegg tilbyr Storebrand Livsforsikring AS noen produkter definert som skadeforsikring. For 2021 var samlede netto forfalte premier fra

⁸ Inkluderer også fripoliser med investeringsvalg og hybrid tjenestepensjon, som kan ha 0 % avkastningsgaranti.

skadeforsikringsprodukter NOK 3,3 mrd. (NOK 1,9 mrd.). Netto utbetalinger var NOK 2,1 mrd. (NOK 1,3 mrd.). Kostnadene knyttet til skadeforsikringsprodukter var NOK 0,8 mrd. (NOK 0,4 mrd.).

TABELL 5 PREMIER, FORSIKRINGSUTBETALINGER OG KOSTNADER PR. SEGMENT (SKADEFORSIKRING)

(NOK mill.)	Helse- Forsikring	Ulykke	Yrkes- skade	Bil og motor	Brann	Øvrig	Sum skadeforsikring 31.12.2021	Sum skadeforsikring 31.12.2020
Brutto forfalt premier	486	327	93	1 397	823	178	3 305	1 885
Gjenforsikret andel	1	2	2	3	7	3	19	21
Netto forfalt premier	485	325	90	1 394	816	175	3 285	1 864
Brutto opptjent premier	466	322	88	1 243	714	162	2 995	1 798
Gjenforsikret andel	1	2	2	12	11	4	33	18
Netto opptjent premier	465	320	85	1 231	703	158	2 962	1 780
Brutto forsikringsutbetalinger	323	217	84	825	571	82	2 102	1 306
Gjenforsikret andel			8		-9	18	17 315	35
Netto forsikringsutbetalinger	322	217	76	825	580	64	2 085	1 271
Kostnader	124	54	16	326	185	39	776	440

Segmentet helseforsikring (lik skade) omfatter de produktene som selges gjennom Storebrand Helseforsikring AS. Selskapet tilbyr dekning av utgifter knyttet til sykdom og skader. Storebrand eier 50 %, slik at halvparten av selskapets premier, utbetalinger og kostnader inngår i konsernets rapportering.

Segmentene ulykke og yrkesskade selges både gjennom Storebrand Forsikring AS og Storebrand Livsforsikring AS. Dette er forsikringer som gir en engangserstatning hvis ulykker inntreffer⁹ eller gir erstatning ved yrkesskader.

De resterende segmentene er i hovedsak tingskadeforsikring som selges gjennom Storebrand Forsikring AS. Forsikringene gir erstatning ved tap eller skade på eiendeler, med bilforsikring og boligforsikring som de største områdene.

Geografisk fordeling

Størstedelen av premier, utbetalinger og kostnader er i Norge (hjemstat), med det resterende i Sverige, se tabell 6. Den geografiske fordelingen er ikke vesentlig endret fra 2020.

TABELL 6 PREMIER, FORSIKRINGSUTBETALINGER OG KOSTNADER – LANDFORDELT (LIVSFORSIKRING)

(NOK mill.)	Hjemstat	Landfordelt etter størrelsen på forfalte bruttopremier - livsforsikringsforpliktelse Sverige	Sum livsforsikring
Brutto premier	19 105	9 672	28 777
Gjenforsikret andel	5		5
Netto premier	19 100	9 672	28 772
Brutto forsikringsutbetalinger	12 719	8 170	20 889
Gjenforsikret andel			
Netto forsikringsutbetalinger	12 719	8 170	20 889
Kostnader	1 525	1 510	3 090

Om lag 90 % av premier, utbetalinger og kostnader for skadeforsikring er i Norge (hjemstat), med det resterende i Sverige, se tabell 7. Den geografiske fordelingen er ikke vesentlig endret fra 2020.

TABELL 7 PREMIER, FORSIKRINGSUTBETALINGER OG KOSTNADER – LANDFORDELT (SKADEFORSIKRING)

(NOK mill.)	Hjemstaten (Norge)	Sverige	Sum skadeforsikring
Brutto forfalt premier	3 038	266	3 305
Gjenforsikret andel	19	0	19
Netto forfalt premier	3 019	266	3 285
Brutto opptjent premier	2 741	254	2 995
Gjenforsikret andel	33	0	33

⁹ Omfatter ikke Gruppeliv, som inngår som Øvrig livsforsikring.

Netto opptjent premier	2 708	254	2 962
Brutto forsikringsutbetalinger	1 950	152	2 102
Gjenforsikret andel	17	0	17
Netto forsikringsutbetalinger	1 933	152	2 085
Kostnader	670	74	776¹⁰

A.3 INVESTERINGRESULTAT

Investeringsresultatene er basert på verdsettelse til virkelig verdi som brukes for solvensbalansen. Det medfører at det blir avvik mot finansregnskapet som benytter amortisert kost for deler av investeringene.

For 2021 hadde Storebrand inntekter fra investeringer på NOK 60,6 mrd. (39,0 mrd.) Av dette var NOK 8,6 mrd. renteinntekter, NOK 1,9 mrd. aksjeutbytter, NOK 0,8 mrd. leieinntekter og NOK 16,8 mrd. kursgevinster (netto) ved salg av verdipapirer. Urealiserte verdier økte NOK 32,5 mrd.

Storebrands investeringer er fordelt på tre hovedgrupper av porteføljer, kollektivporteføljer (garanterte kundeporteføljer), fondsforsikringsporteføljer (kundeporteføljer uten garanti) og selskapsporteføljer. Investeringsinntektene påvirker Storebrands inntekt og resultat ulikt for de forskjellige delporteføljene, dette er nærmere beskrevet i kapittel B.2 Markedsrisiko.

TABELL 8 INNTEKTER OG KOSTNADER KNYTTET TIL INVESTERINGENE FORDELT PÅ HOVEDPORTEFØLJER

(NOK mill)	Utbytter	Rente- inntekter	Leieinntekter	Netto kursgevinster	Verdiendringer
Kollektivporteføljer	291	6 703	601	5 135	-1 383
Fondsforsikringsporteføljer	409	1 395	168	10 784	34 515
Selskapsporteføljer	1 213	538	0	875	-614
Totalt	1 914	8 637	770	16 794	32 518

Storebrand har ikke ført investeringsinntekter eller –kostnader direkte mot egenkapitalen. Storebrand har ikke investeringer i verdipapirisering.

Inntekter fra investeringer framgår også av note 16 Netto inntekter for ulike klasser av finansielle instrumenter og note 17 Netto inntekter fra eiendommer i Storebrand Årsrapport 2021.

A.4 RESULTAT FRA ØVRIG VIRKSOMHET

For forsikringsselskapene er det meste av inntekter og kostnader relatert til forsikringsvirksomheten eller investeringene. For konsernet er det også inntekter og kostnader knyttet til kapitalforvaltningsvirksomheten og banken. Inntekter og kostnader fra Storebrand Asset Management og privatmarkedsdelen av Storebrand Bank rapporteres som en del av segmentet Sparing i Storebrand Årsrapport 2021.

Storebrand-konsernet er finansiert gjennom en kombinasjon av egenkapital og ansvarlig lån. Med rentenivået pr. utgangen av 2021 forventes det om lag NOK 120 mill. i rentekostnader i kvartalet.

Øvrig virksomhet er nærmere beskrevet i Storebrand Årsrapport 2021 i note 18 Andre inntekter og note 25 Andre kostnader.

A.5 ANDRE OPPLYSNINGER

Virksomheten og resultatene for 2021 er utførlig beskrevet i Storebrand Årsrapport 2021.

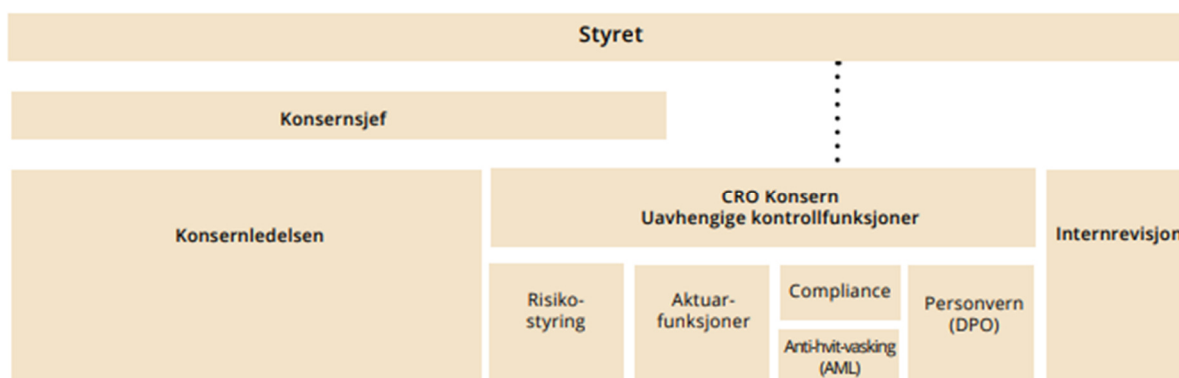
¹⁰ Inkluderer andre kostnader på NOK 32 mill

B. Systemet for risikostyring og internkontroll

B.1 GENERELLE OPPLYSNINGER OM SYSTEMET FOR RISIKOSTYRING OG INTERNKONTROLL

I 2021 er det ikke gjort endringer som har vesentlig påvirkning på systemet for risikostyring og internkontroll.

Konsernets organisering av risikostyringsansvar følger en modell basert på 3 forsvarslinjer. Modellen skal ivareta risikostyringsansvar både på selskaps- og konsernnivå.



Styret og styrets underutvalg

Styret i Storebrand ASA (konsernstyret) består av 10 medlemmer (fem menn og fem kvinner), herav sju valgt av aksjonærene og tre valgt av de ansatte. Ingen av styremedlemmene som er valgt av generalforsamlingen har ansettelses- eller vesentlige forretningsforhold til Storebrand. Daglig ledelse er ikke representert i styret.

Konsernstyret og styrene i konsernforetakene ansvarlig for at selskapet er forsvarlig organisert, at det fastsettes risikorammer, strategi, plan og budsjett for virksomheten, samt for å påse at virksomhet, regnskap og formuesforvaltning er gjenstand for betryggende kontroll, herunder at selskapet drives i samsvar med lovgivningen. Styret skal også føre tilsyn med den daglige ledelse og selskapets virksomhet.

Konsernstyret har fastsatt en instruks for konsernforetakene. Hensikten er å forsikre seg om at konsernforetakene, herunder deres styrer, følger og gjennomfører Storebrand ASA sine fastsatte strategier, planer og retningslinjer innenfor rammen av de ulike konsernforetakenes relevante regulering. Videre skal instruksjonen sikre konsistent gjennomføring av konsernets retningslinjer for risikohåndtering og effektiv informasjonsflyt på tvers av konsernet.

Konsernstyret har etablert fire underutvalg i form av revisjonsutvalg, risikoutvalg, strategiutvalg og kompensasjonsutvalg. Utvalgene består av tre til fire styremedlemmer. Utvalgene bistår styret i forberedelsen av saker, men beslutningene fattes av det samlede styret.

Revisjonsutvalgets hovedoppgave er å forberede styrebehandlingen av selskapets og konsernets samlede finansielle rapportering og påse av konsernforetakenes formuesforvaltning er gjenstand for betryggende kontroll.

Risikoutvalgets hovedoppgave er å forberede styrebehandlingen på risikoområdet, med særskilt oppmerksomhet på konsernets risikoappetitt og risikostrategi. Utvalget skal bidra med framoverskuende beslutningsstøtte knyttet til styrets drøfting av virksomhetens risikotaking, finansielle prognoser og behandling av risikorapporteringen.

Strategiutvalgets hovedoppgave er å forberede styrets arbeid med strategiske veivalg og mål, herunder fusjoner og oppkjøp.

Kompensasjonsutvalget fungerer som konsernets felles godtgjørelsesutvalg i henhold til norsk og svensk regelverk. Kompensasjonsutvalget skal gi råd til styrene i de av konsernets selskaper i Norge og Sverige som plikter å ha godtgjørelsesutvalg. Dette gjelder i alle saker som omhandler det enkelte selskaps godtgjørelsesordning for ledende ansatte, ansatte med arbeidsoppgaver av betydning for selskapets risikoeksponering og ansatte med kontrolloppgaver.

Daglig ledelse

Administrerende direktør i Storebrand ASA (konsernsjefen) står for den daglige ledelse av Storebrands virksomhet og skal følge de retningslinjer og pålegg styret har gitt. Konsernsjefen rapporterer til selskapets styre. Konsernsjefens ansvar og oppgaver er gitt i instruks vedtatt av styret.

Konsernsjefen er gitt fullmakt til å representere eierinteressene i generalforsamlingene i konsernets datterselskaper. Konsernsjefen eller den han bemyndiger utpeker aksjonærvalgte styremedlemmer i datterselskapene. Ved valg av interne aksjonærvalgte styremedlemmer er det et krav at vedkommende ikke har et direkte funksjonsansvar i linje til selskapets administrerende direktør dersom dette vil svekke styrets evne til å foreta en uavhengig og kritisk vurdering.

I den funksjonelle styringen av konsernet utgjør konsernledelsen det øverste ledelsesnivået. Det er ansvarsområder for personmarked Norge, bedriftsmarked Norge, SPP og kapitalforvaltning samt tverrgående ansvarsområder for digital, kommunikasjon, økonomi & finans samt People.

Særskilte uavhengige kontrollfunksjoner

Styret har etablert særskilte uavhengige kontrollfunksjoner i henhold til relevante lovkrav (risikostyringsfunksjon, compliance-funksjon, personvernombud, anti-hvitvasking, aktuarfunksjon og internrevisjon). Organisering og ansvar for uavhengige kontrollfunksjoner er nærmere beskrevet i kapitlene B.3-B.6.

Godtgjørelse

Storebrands avlønningsprinsipper skal bidra til å tiltrekke, utvikle og beholde høyt kvalifiserte medarbeidere. Storebrand bruker i hovedsak fastlønn, supplert med en begrenset bonusordning knyttet til selskapets verdiskapning samt individuelle prestasjoner. Ledende ansatte og ansatte som påvirker selskapets risiko vesentlig samt ansatte i uavhengige kontrollfunksjoner, har kun fastlønn.

Konsernet har en ordinær kollektiv pensjonsforsikring for alle ansatte i henhold til enhver tid gjeldende pensjonsavtale. I Norge har alle ansatte innskuddsbasert pensjonsordning som også omfatter lønn over 12G. Ansatte i SPP i Sverige har pensjonsordning som følger de Bankanställdas Tjänstepensionsplan (BTP).

Ytterligere detaljer rundt pensjonsordninger og godtgjørelse, herunder nivået på mottatt godtgjørelse til styret og ledende ansatte, kan finnes i note 22 og 23 i Storebrand Årsrapport 2021.

Transaksjoner med nærstående

Selskaper i Storebrand-konsernet har transaksjoner med nærstående parter som er aksjonærer i Storebrand ASA og ledende ansatte. Dette er transaksjoner som er en del av de produkter og tjenester som tilbys av selskapene i konsernet til sine kunder. Transaksjonene inngås til markedsmessige betingelser og omfatter tjenstepensjon, privat pensjonssparing, skadeforsikring, leie av lokaler, bankinnskudd, utlån, kapitalforvaltning og fondssparing.

Nærmere detaljer er gitt i note 46 i Storebrand Årsrapport 2021.

B.2 KRAV TIL EGNETHET

Konsernstyret og styrene i konsernforetakene har etablert prosesser som sikrer at selskapets styre, administrerende direktør/faktisk ledelse, samt ledere for særskilte uavhengige kontrollfunksjoner, tilfredsstillende krav til egnethet. Personer som innehar ledelse- eller særskilte funksjoner skal ha tilstrekkelige kvalifikasjoner, erfaring og utdanning, samt atferd og integritet som oppfyller krav til hederlig vandel og skikkethet. Styret samlet skal ha tilfredsstillende bredde i kvalifikasjoner, erfaring og kunnskap tilknyttet virksomhetens art.

Arbeid med gjennomføring og dokumentasjon av egnethetsvurderingen foretas i forbindelse med styrevalg, årlige styreevalueringer, rekruttering, herunder bakgrunnssjekk, årlig suksesjonsplanlegging og etterfølgerprosesser samt medarbeideroppfølginger.

Ledelse- og nøkkelfunksjoner som håndteres av ekstern tjenesteleverandør, skal vurderes på samme måte som tilsvarende rolle i eget selskap. Storebrand-konsernet har utkontraktert internrevisjon til Ernst & Young (EY). En ansatt i Storebrand er ansvarlig for kontrakten. Den ansvarlige oppfyller egnethetskrav i form av å ha den nødvendige kompetanse og erfaring for å kunne bedømme prestasjoner og leveranser fra EY.

Egnethetsvurderingen gjøres minst årlig eller ved vesentlige strategiske eller organisasjonsmessige endringer, ved bytte eller annen endring av ledelse- eller nøkkelfunksjon og ved utkontraktering av ledelse eller særskilt funksjon. Finanstilsynet informeres løpende om hvem som er omfattet av egnethetsvurderingen.

B.3 RISIKOSTYRINGSSYSTEMET, HERUNDER EGENVURDERING AV RISIKO OG SOLVENS

Gjennom 2021 har det ikke vært endringer som har vesentlig påvirkning på risikostyringssystemet.

Systemet for risikostyring

Organisering av risikohåndteringen følger en modell basert på tre ansvarslinjer. Modellen skal ivareta risikostyringsansvar både på selskaps- og konsernnivå.

Styret i Storebrand ASA og styrene i datterselskapene har det overordnede ansvaret for å begrense og følge opp virksomhetens risikoer. Styrene fastsetter årlig rammer og retningslinjer for virksomhetens risikotaking, mottar rapporter over faktisk risikonivå og har minimum to ganger årlig en framoverskuende gjennomgang av risikobildet.

Som første ansvarslinje har konsernledelsen det overordnede ansvaret for virksomhetens risikohåndtering. Risikoeierne i konsernledelsen skal bidra til at administrerende direktører kan ivareta sitt totalansvar for alle risikoer innenfor datterselskapene på en betryggende måte. Administrerende direktør har ansvar for at risikohåndteringen innenfor eget selskap fungerer, inkludert etablering av uavhengige kontrollfunksjoner, og for at risikotakingen er innenfor regulatoriske krav og styrefastsatte rammer.

Ledere på alle nivåer i virksomheten har ansvar for risikohåndteringen innen eget ansvarsområde. Alle ansatte skal være kjent med at bevissthet omkring risikoer og risikohåndtering er viktige elementer i konsernets kultur.

Det er etablert uavhengige kontrollfunksjoner (andre ansvarslinje) for risikostyring (chief risk officer), for regeletterlevelse (compliance-funksjonen), for aktuarfaglige oppgaver (aktuarfunksjonen), for personvern (data protection officer) og for hvitvasking (anti money laundering). Funksjonene er etablert både på gruppe-nivå og for de enkelte selskap. De uavhengige kontrollfunksjonene er direkte underlagt administrerende direktør og har uavhengig rapportering til styret. Funksjonelt har de uavhengige kontrollfunksjonene tilhørighet til leder governance risk & compliance som igjen er direkte underlagt konsernsjefen.

Opgavene til chief risk officer er å sikre at alle vesentlig risikoer er identifisert, målt og hensiktsmessig rapportert. Funksjonen er aktivt involvert i utviklingen av Storebrands risikoappetitt og risikostrategi og skal ha et helhetlig syn på konsernets risikoeksponering. Herunder følger ansvar for å sikre etterlevelse av relevant regulering for risikostyringen og selskapets virksomhet.

Internrevisjonen (tredje ansvarslinje) er direkte underlagt styret og skal gi styrene i relevante konsernselskaper en bekreftelse på hensiktsmessigheten og effektiviteten i virksomhetens risikohåndtering, herunder hvordan kontrollfunksjonene fungerer.

Risikohåndteringsprosessen

Risikohåndteringsprosessen omfatter identifisering, måling, rammesetting, styring, overvåking, rapportering, dokumentasjon og kommunikasjon av risiko.

Gjennom prosessen for risikoidentifisering skal virksomheten sikre at alle vesentlige risikoer er kjent. Det er etablert et konsernfelles risikounivers som grupperer risikoene i hensiktsmessige risikokategorier. Dette sikrer et felles, helhetlig risikospråk. Utgangspunktet er risikouniverset i Solvens II-rammeverket.

Den totale risikoen måles i form av kapitalkrav i henhold til standardmodellen i Solvens II, ref. kapittel E.2 Solvenskapitalkrav og minstekapitalkrav. Risikoen blir i tillegg kvantifisert ved bruk av andre stresstester og scenarioanalyser. Alle risikoer har en risikoeier. For de enkelte risikoer er risikoeier ansvarlig for å måle risikoen, inkludert bruk av relevante stresstester og

scenarier. Målingen skal legge til rette for at styret kan følge opp mål og rammer definert i risikoappetitt og/eller risikostrategier.

Risikoappetitten definerer det samlede risikonivået og hvilke risikotyper Storebrand aksepterer å ta for å nå sine forretningsmessige mål. I risikostrategien konkretiseres føringer fra risikoappetitten til mål og rammer for risikotakingen, både samlet sett og for ulike risikotyper. Styret i Storebrand ASA drøfter og vedtar risikoappetitt og risikostrategi minst årlig. Cro har ansvar for å utarbeide forslag. Risikoappetitt og risikostrategi gir føringer og setter rammer for mer detaljerte strategier knyttet til bl.a. finansmarkedsrisiko (investeringsstrategi), forsikringsrisiko, kredittrisiko og likviditetsrisiko. Styrene i datterselskapene vedtar egen risikoappetitt og risikostrategi innenfor rammer gitt av konsernstyret.

Den enkelte leder på alle nivåer i virksomheten har ansvar for risikostyringen innen eget ansvarsområde. Risikostyringen skal sikre at risikonivået til enhver tid er forenlig med risikoappetitten og er innenfor interne og regulatoriske rammer. Dersom risikoen avviker fra mål eller kommer i brudd med grenser, skal risikoeier umiddelbart sikre at nødvendige tiltak iverksettes.

Risikoeiere overvåker løpende utviklingen i risikoeksponering og rapporterer nivå og endring i risiko. På overordnet nivå får styret risikorapportering gjennom orientering om virksomheten i styremøtene og i form av en månedlig virksomhetsrapport. Det er etablert rutiner og systemer som legger til rette for at alle ansatte kan rapportere systematisk og raskt til ledelsen dersom man oppdager avvik, nye risikoer eller at etablerte kontrolltiltak ikke fungerer.

Virksomhetens risikorapportering blir supplert av en uavhengig rapportering fra cro. Funksjonen utarbeider månedlig en risikorapport til konsernledelsen og styrene i Storebrand ASA og datterselskapene. Minst to ganger årlig forbereder cro-funksjonen risk review i konsernledelsen og styrene.

Risikohåndteringen er en integrert del av virksomheten og skal være en støtte for forretningsmessige beslutninger. Styret og ledelsen tar hensyn til relevant risikoinformasjon i alle beslutningsprosesser.

Egenvurdering av risiko og solvens (ORSA)

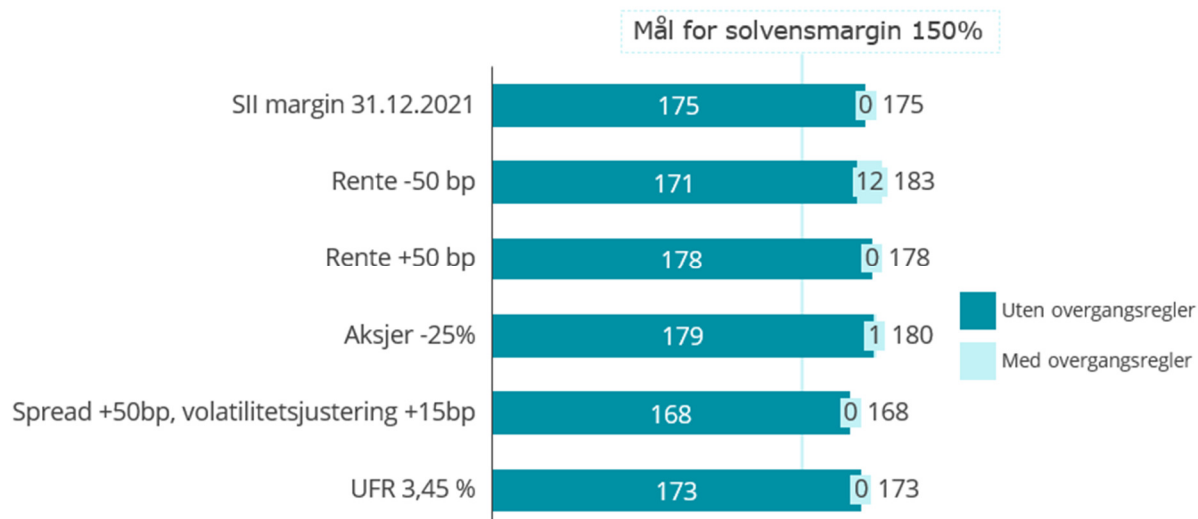
Styret gjennomfører minst årlig en egenvurdering av risiko og solvens (ORSA). ORSA-prosessen skal gi styret et samlet bilde av hvilke risikoer som Storebrand Livsforsikring er, eller kan bli, eksponert for. Styret skal vurdere om størrelse og innretning på risikoen er i samsvar med risikoappetitten og understøtter kapitalmålet og utbyttepolitikken. Styret skal forstå og vurdere hvordan risikoen, om ønskelig, kan reduseres gjennom tiltak. I tillegg til å omfatte nåsituasjonen, skal vurderingen være framoverskuende.

Ordinær ORSA kobles opp mot konsernets strategi- og planprosess og konkluderes samtidig med finansiell plan og kapitalplan. Styret er ansvarlig for ORSA-prosessen og vedtar et ORSA-dokument som oppsummerer resultatene av risiko- og solvensvurderingen.

Det skal gjennomføres en ekstraordinær ORSA, hel eller delvis, dersom det skjer endringer som kan påvirke risiko og/eller kapital vesentlig. Endringer kan være drevet av interne beslutninger eller eksterne forhold

Som en del av ORSA-prosessen beregner Storebrand hvor følsom solvensmarginen er for endring i vesentlige forhold. Dette oppdateres og rapporteres kvartalsvis som en del av den finansielle rapporteringen. Sensitiviteter pr. 31.12.2021 er vist i figur

3.



FIGUR 3 SENSIVITETER FOR SOLVENSMARGIN

Solvensmarginen mest følsom for endring i kredittpåslag. 50bp økning i kredittpåslag vil redusere solvensmarginen med 7 prosentpoeng fra 175 % til 168 %. Et rentefall på 50bp vil redusere solvensmarginen med 4 prosentpoeng (uten overgangsregler). Renteøkning eller aksjemarkedsfall vil gi økt solvensmargin.

Mål for soliditet og kobling til kapitalplan

Storebrand-konsernet har overordnede finansielle mål knyttet til soliditet, lønnsomhet og utbytte.

Soliditetsmålet er at solvensmarginen for Storebrand ASA (gruppe) skal være over 150 %. Styret ønsker at det skal være lav sannsynlighet for at svingninger, spesielt på finansmarkedet, skal gi behov for ekstraordinære tiltak for å styrke solvensposisjonen. Målet er derfor satt vesentlig høyere enn det regulatoriske kravet på 100 %. Solvensmålet skal også være konsistent med et mål om en kreditt-rating på A for Storebrand Livsforsikring AS.

Lønnsomhetsmålet er at egenkapitalavkastningen skal være over 10 %. Risikotakingen skal bidra til at dette målet nås.

Storebrand har som mål å betale et utbytte på over 50 % av konsernresultatet etter skatt med en ambisjon om at ordinært utbytte pr. aksje minst skal være på samme nivå som året før. Ordinært utbytte utbetales dersom solvensmarginen er bærekraftig over 150 %. Hvis solvensmarginen overstiger 180 %, er det styrets intensjon å foreslå ekstraordinære utbytter eller tilbakekjøp av aksjer. Storebrand ASA har avsatt utbytte på NOK 1 645 mill. for 2021, tilsvarende NOK 3,50 pr. aksje.

Konsernets kapitalplan er basert på at overskuddskapital, utover målsatt solvensnivå i datterselskaper, som hovedregel skal være i Storebrand ASA. Dette sikrer fleksibilitet og gir beredskap for å styrke kapitalen i gruppens operative selskaper.

Vurdering av systemet for risikostyring og internkontroll

Styret gjør, minst årlig som en del av ORSA-prosessen, en vurdering av systemet for risikostyring og internkontroll. Styrets vurdering er at organiseringen er hensiktsmessig med hensyn til arten, omfanget og kompleksiteten av risikoene som er knyttet til Storebrands virksomhet.

B.4 INTERNKONTROLLSYSTEM

Gjennom 2021 er sikkerhetsfunksjonen delt i en operativ førstelinje og en uavhengig andrelinje. Utover det har det ikke vært endringer som har vesentlig påvirkning på internkontrollsystemet.

Grunnlaget for god risikostyring og internkontroll er et godt kontrollmiljø representert ved styrets, ledelsens og ansattes holdninger, integritet, verdier og etikk, samt den formelle og operasjonelle organiseringen av virksomheten. Operasjonell risiko søkes redusert med et effektivt system for internkontroll. Risikoeer følges opp gjennom ledelsens risikogjennomgang med dokumentering av risikoer, tiltak og oppfølging av hendelser. I tillegg kommer internrevisjonens uavhengige kontroll gjennom styrevedtatte revisjonsprosjekter. For å håndtere alvorlige hendelser i forretningskritiske prosesser er det utarbeidet beredskaps- og kontinuitetsplaner.

Storebrands IT-systemer er sentrale for operasjonell drift og pålitelig finansiell rapportering. Feil og driftsavbrudd kan få konsekvenser for forretningsdriften, og kan påvirke både kunders og aksjonærs tillit. I ytterste konsekvens kan awikssituasjoner føre til sanksjoner fra tilsynsmyndigheter.

Storebrands IT-plattform bærer preg av kompleksitet og integrasjoner mellom ulike fagsystemer og fellessystemer. Driften av IT-systemene er i betydelig grad utkontraktert til ulike tjenesteleverandører. Det er etablert en styringsmodell med tett leverandøroppfølging og internkontrollaktiviteter i den hensikt å redusere risikoen knyttet til IT-systemenes utvikling, forvaltning, drift og informasjonssikkerhet. Storebrand står overfor et større teknologiskifte med omlegging til en skybasert infrastruktur, og i 2021 ble hele kapitalforvaltningsvirksomheten flyttet til sky. Risikoen øker i forbindelse med selve transformasjonen, og konsekvensen av feil kan bli større når tjenester leveres over internett. Skybaserte tjenester og infrastruktur har gode innebygde sikkerhetsløsninger og reduserer risikoen knyttet til egenutviklede systemer og på sikt utdatert infrastruktur. Kapitalforvaltningsvirksomheten har et moderne og standardisert kjernesystem, kombinert med egenutviklede applikasjoner. Forsikringsplattformen bygger på innkjøpte standardssystemer som driftes og følges opp gjennom utkontrakteringsavtaler. For livsforsikringsvirksomheten er det stor grad av egenutvikling, mens deler av driften er utkontraktert. Andersadministrasjon innen innskuddsbasert tjenestepensjon og unit linked, håndteres i en innkjøpt systemløsning.

I 2021 ble sikkerhetsfunksjonen delt i to formelle ansvarslinjer. En uavhengig andrelinje plassert med konsernets øvrige kontrollfunksjoner og en operativ førstelinje som en integrert del av infrastrukturdriften. Begge ansvarslinjer ble styrket i bemanning, og det ble også implementert utvidede overvåkningssystemer. Under pandemien har trusselbildet rundt informasjonssikkerhet og cyber-risk endret karakter., Hjemmekontorslitasje, kombinert med migrasjon til skyplattform, komplekse og manuelle prosesser, tredjepartsleverandører og nøkkelpersonavhengighet, har gitt økt usikkerhet i det korte bildet.

Compliance-funksjonen

Compliance-funksjonen for Storebrand ASA skal dekke hele konsernets konsesjonsbelagte virksomhet. Funksjonen har direkte rapporteringslinje til styret og administrerende direktører/konsernsjef.

Compliance-funksjonens ansvar, oppgaver og rettigheter er beskrevet i styrevedtatt instruks. Funksjonen skal understøtte ledelsens og styrets ansvar for etterlevelse av eksternt og internt regelverk. Funksjonen skal gi administrerende direktør og styret en uavhengig rapportering og en helhetlig oversikt over de viktigste aktiviteter for rådgivning, overvåking og kontroll av internt og eksternt regelverk, samt framlegge en overordnet plan for kommende års prioriteringer.

Compliance-rapportering skjer i uavhengige rapporter til administrerende direktør og styret. Rapportene viser status på arbeid og kontroller pr. måned/kvartal. I tillegg framlegges årsrapport med plan for arbeid kommende år. Regulatoriske endringer gjennomgås i styrene årlig eller ved behov.

B.5 INTERNREVISJONSFUNKSJON

Gjennom 2021 har det ikke vært endringer som har vesentlig påvirkning på internrevisjonsfunksjonen.

Storebrand har inngått avtale med Ernst & Young (EY) om internrevisjonsfunksjonen for alle selskaper i konsernet. Ansvarlig partner i EY rapporterer direkte til styret i Storebrand ASA som fastsetter instruks for internrevisjonen og godkjenner revisjonens årsplan.

Internrevisjon i Storebrand-konsernet skal bistå styret og ledelsen i å utøve god virksomhetsstyring gjennom en uavhengig og nøytral vurdering av om selskapenes vesentligste risikoer er tilstrekkelig håndtert og kontrollert.

Internrevisjonen er underlagt styret og skal i sitt arbeide være uavhengig av de områder og personer som revideres. Internrevisjonen skal kunne foreta undersøkelser på eget initiativ uavhengig av ledelsen.

B.6 AKTUARFUNKSJON

Gjennom 2021 har det ikke vært endringer som har vesentlig påvirkning på aktuarfunksjonen.

For å oppnå en effektiv og konsistent aktuarfunksjon for Storebrand-konsernet, er det utpekt en konsernaktuar som rapporterer til konsernsjefen og styret. De ansvarlige for aktuarfunksjonen for forsikringsdatterselskapene rapporterer til administrerende direktør og styret i det aktuelle selskapet.

Aktuarfunksjonens ansvar, oppgaver og rettigheter er beskrevet i styrevedtatt instruks. Aktuarfunksjonens hovedoppgave er sikre at beregningen av forsikringsforpliktelsene for solvensbalansen er pålitelig og egnet. Funksjonen skal uttale seg om

retningslinjene for tegning av forsikring og egnetheten og effektiviteten til selskapets gjenforsikringsprogram. Funksjonen skal også bidra til risikostyringsfunksjonens arbeid, spesielt knyttet til forsikringsrisiko.

Aktuarfunksjonen gir minst årlig en skriftlig rapport til styret som vurderer graden av pålitelighet og egnethet i beregningen av forsikringsforpliktelsen.

Aktuarfunksjonen skal opptre uavhengig i forhold til selskapets virksomhet. Dette innebærer at funksjonen ikke skal beslutte, ta ansvar for, eller delta i utførelsen av de aktiviteter og tjenester som kontrolleres, på en slik måte at det reises spørsmål om aktuarfunksjonens uavhengighet eller selvstendighet. I forbindelse med enkeltbeslutninger som påvirker selskapets forsikringsforpliktelse i solvensbalansen, skal funksjonens rolle være å uttale seg om tilrådelighet.

B.7 UTKONTRAKTERING

Med utkontraktering forstås de tilfeller hvor Storebrand velger å benytte oppdragstakere til å få utført arbeidsoppgaver som alternativt kunne vært utført av selskapet selv. Styret i Storebrand ASA har vedtatt retningslinjer for utkontraktering. Retningslinjene gjelder både ved utkontrakteringer internt i Storebrand-konsernet og når virksomhet utkontrakteres til eksterne selskaper. Unntak er rene innkjøpsavtaler og avtaler om tjenesteyting med liten betydning for den operasjonelle virksomheten i selskapet.

Det er et grunnleggende prinsipp ved utkontraktering at det utkontrakterende selskap alltid fortsetter å være ansvarlig for den virksomheten som utkontrakteres. Selskapet må derfor være i stand til å utføre sine forpliktelser, samt kontrollere oppdragstakers risikostyring og internkontroll, herunder etterlevelse av lover og regler for den utkontrakterte virksomheten.

Det gjøres alltid en risikovurdering før det besluttes at virksomhet skal utkontrakteres. Utgangspunktet for vurderingen er at utkontrakteringen skal være forsvarlig ut fra forretningsmessige hensyn, samt i forhold til betryggende styring og kontroll, sikkerhet for kontinuerlig drift, effektivt tilsyn og forholdet til våre kunder.

Selskaper i Storebrand-konsernet har utkontraktert tjenester bl.a. knyttet til forretningsprosesser, IT drift og utvikling, IT infrastruktur, skytjenester og internrevisjon, se tabell 9. Det er også konsernintern utkontraktering, bl.a. knyttet til kapitalforvaltning og distribusjon. Styret i Storebrand ASA får årlig en rapport om utkontraktert virksomhet i Storebrand-konsernet. Rapporteringen gir en oversikt over hvilke oppgaver som er utkontraktert samt hvordan utkontrakteringen følges opp. Relevante tilsynsmyndigheter er informert om utkontrakteringer i samsvar med de regler som gjelder for den aktuelle virksomheten.

TABELL 9 OVERSIKT OVER VESENTLIGE UTKONTRAKTERINGER¹¹

Kontraktspartner	Tjeneste	Hjemland
Munich Re Automation Solutions Limited	Helsevurdering	Irland
Nets Branch Norway	Løsning for pensjonsforvaltning	Norge
Trapets AB	Hvitvaskingsanalyser	Sverige
Admincontrol AS	Arkivtjenester	Norge
Atea AS	Samhandlingsplattform	Norge
Cognizant Worldwide Ltd	Forretningsprosesser, IT drift og utvikling	Storbritannia
Ernst & Young AS	Internrevisjon	Norge
Google Ireland Limited	Skytjenester	Irland
Iron Mountain Norge AS	Arkivtjenester	Norge
Microsoft Ireland Operations	Office 365	Irland
Microsoft Ireland Operations	Analytics Platform	Irland
Outfox Intelligence AB	Google Analytics, Optimize 360	Sverige
Tieto Sweden AB	IT drift	Sverige
Crawford & Company AS	Behandling av næringskader og ansvar	Norge
FDC	IT systemer	Danmark
GENUS AS	Saksbehandlingssystem	Norge
Salesforce SFDC Ireland Limited	CRM system	Irland
SOS International AS	Vakttelefon for reiseskader	Norge

¹¹ Vesentlighet er vurdert i et konsernperspektiv. I rapporten om solvens og finansiell stilling fra konsernets forsikringselskaper er det en liste pr. selskap som er noe mer omfattende, bl.a. for eksterne distribusjonsavtaler.

Kontraktspartner	Tjeneste	Hjemland
Metaforce AB	Enterprise Content Management (ECM) Service for SPP	Sverige
Skandikon Administration AB	Forsikringsadministrasjon av kollektive forsikringer	Sverige
Distribusjonsselskaper i Norge og EU	Distribusjon av fond forvaltet av Storebrand Asset Management	Norge/EU
JP Morgan	Collateral Management, Security lending	Luxemburg
Mutual Funds Exchange AB	Handelsplattform	Sverige
Solactive AG	Dataleveranse for intradag prising av fond på Nasdaq Danmark	Tyskland
Bankaxept AS	Betalingskort og infrastruktur	Norge
Centurion No AS	Rammeavtale om betalingsformidling	Norge
Evry Norge AS	Kortproduksjon, korttjenester, og kundeservice	Norge
Lindorff AS	Inkassotjenester, analyse, og tilleggstjenester	Norge
Morningstar Norge AS	Rådgiververktøy	Norge
Nets Branch Norway	Tjenesteavtale kortløsninger	Norge
Nets Norge Infrastruktur AS	Avtale om felles avregningssystem - NICS	Norge
Skandinavisk Data Center AS	Kjernesystem bank	Norge
Vipps AS	Avtale om delegert SKA	Norge
Storebrand Asset Management AS (konsernintern)	Kapitalforvaltning	Norge
Storebrand Bank ASA (konsernintern)	Låneforvaltning, distribusjon, AML	Norge
Storebrand Livsforsikring AS (konsernintern)	Tjenester og funksjoner innen CFO og Digital	Norge

B.8 ANDRE OPPLYSNINGER

Systemet for risikostyring og internkontroll er også beskrevet i Storebrand Årsrapport 2021, spesielt kapitlet om eierstyring og selskapsledelse, avsnittet om risiko i årsberetningen og note 5. Risikostyring og internkontroll.

C. Risikoprofil

C.1 FORSIKRINGSRISIKO

Forsikringsrisiko er risiko for større utbetalinger enn antatt og/eller ugunstig endring i verdien av en forsikringsforpliktelse som følge av at faktisk utvikling avviker fra det som ble forutsatt ved beregning av premier eller reservering (avsetning). De største forsikringsrisikoene for Storebrand er knyttet til levetid, uførhet, kundeavgang og kostnadsutvikling.

Det har ikke vært vesentlige endringer i forsikringsrisikoen eller i måten forsikringsrisikoen følges opp i 2021.

Kunder som har tradisjonelle pensjonsprodukter, både i Norge og Sverige, har vanligvis krav på en minimum årlig utbetaling så lenge de lever. Dersom gjennomsnittlig levealder øker mer enn det som er lagt til grunn for premieberegning og reservering, må Storebrand dekke det resterende. Storebrand har også noe risiko knyttet til økt levetid for etterlatte. Det viktigste virkemidlet for å kontrollere risikoen, er at prising og reservering legger til grunn at trenden mot økt levetid vil fortsette. Faktisk utvikling i levetid følges opp og gir grunnlag for å vurdere om prissetting og reservering er tilstrekkelig. Storebrand har også forsikringer som gir utbetaling til etterlatte ved død, der risikoen er knyttet til at flere dør tidlig. Denne risikoen er liten i forhold til risikoen fra økt levetid.

Storebrand tilbyr forsikringsdekning for uførhet, i hovedsak som en kollektiv forsikring for bedrifter. Uførhetsdekningen kan kobles både mot tradisjonelle garanterte pensjonsprodukter og mot innskuddspensjon. Risikoen er knyttet til at flere enn forventet blir uføre eller at færre uføre enn forventet kommer tilbake i arbeid. I Norge har det historisk vært en sammenheng mellom økt arbeidsløshet og økt uførhet.

Storebrand tilbyr også forsikringsdekninger knyttet til sykdom, ulykke eller yrkesskade, men risikoen er begrenset som følge av at dette er en liten del av samlede premier.

For uførhet og andre risikoprodukter begrenses risikoen gjennom at det innhentes helseopplysninger før det inngås avtaler med enkeltpersoner eller bedrifter med få ansatte. For større bedrifter tar prisen hensyn til bransje og sykehistorikk. Risikoen styres ved å følge risikoresultatene og om nødvendig justere prisen på årlig basis.

Storebrand tilbyr også skadeforsikring. De største risikoene er fra bilforsikring og hjemforsikring. Skadeforsikring er et lite forretningsområde i forhold til livs- og pensjonsforsikring, så i et konsernperspektiv er risikoen fra skadeforsikring beskjedent. Avtale med Insr Insurance Group ASA i 2020 om å overta kundeporteføljer gir økt volum av skadeforsikring, inkludert småbedrifter.

Storebrand har inngått gjenforsikringsavtaler for å begrense risikoen fra store skader eller katastrofer. Gjenforsikring dekker risikoen, utover en nedre grense¹², knyttet til store enkelthendelser og til katastrofehendelser som gir to eller flere dødsfall eller uføretilfeller. Selskapets maksimale risikobeløp for egen regning er forholdsvis høye, og gjenforsikret risiko er derfor av beskjedent størrelse.

Som følge av at framtidige marginer påvirker forsikringsforpliktelsen, er det risiko knyttet til at lønnsomme kunder forlater selskapet (avgangsrisiko) eller at kostnadene blir høyere enn forventet. Avgangsrisikoen er særlig knyttet til fondsforsikring.

¹² Det er også en øvre grense for dekningen

Storebrand har inngått en gjenforsikringsavtale som dekker tap av margin dersom kundeavgangen på fondsforsikring i Sverige blir større enn et definert nivå.

C.2 MARKEDSRISIKO

Markedsrisiko er endring i verdier som skyldes at finansmarkedspriser eller volatilitet avviker fra det som er forventet. Omfatter også risiko for at verdien av forsikringsforpliktelsen utvikler seg ulikt fra eiendelene som følge av renteendringer. De vesentligste markedsrisikoene for Storebrand er renterisiko, aksjemarkedsrisiko, eiendomsrisiko, kredittisiko og valutarisiko.

Gjennom 2021 har det ikke vært vesentlige endringer i måten markedsrisikoen følges opp. Andre endringer i risikoen er beskrevet i underavsnittene.

Størstedelen av markedsrisikoen er i livselskapene. For livselskapene er de finansielle eiendelene plassert i en rekke delporteføljer. Markedsrisikoen påvirker inntekt og resultat ulikt for de forskjellige delporteføljene. Det er tre hovedtyper av delporteføljer, selskapsporteføljer, kundeporteføljer uten garanti (fondsforsikring) og garanterte kundeporteføljer. For de andre selskapene i konsernet er de finansielle eiendelene i selskapsporteføljer.

Garanterte kundeporteføljer

For garanterte kundeporteføljer vil nettorisikoen for Storebrand være lavere enn brutto markedsrisiko. Graden av risikodemping avhenger av flere forhold. De viktigste er størrelse og fleksibilitet av kundebuffer og nivå og varighet på avkastningsgarantien. I de tilfeller hvor avkastningen ikke er høy nok til å dekke den garanterte renten, vil manglende avkastning kunne dekkes ved å bruke kundebuffer som er bygd opp av tidligere års overskudd.

Markedsrisikoen styres gjennom å segmentere porteføljene basert på risikobærende evne. For kunder som har store kundebuffer, investeres det med høyere markedsrisiko som gir økt forventet avkastning. For aksjerisiko benyttes i tillegg dynamisk risikostyring, der målet er å opprettholde en god risikobærende evne og fortløpende tilpasse den finansielle risikoen til buffersituasjonen og selskapets soliditet. Gjennom utøvelsen av denne type risikostyring forventer Storebrand å skape god avkastning hvert enkelt år og over tid.

Risikoen påvirkes av endringer i rentenivået. Fallende rente er positivt for investeringsavkastningen på kort sikt som følge av kursstigning på obligasjoner, men det er negativt på lang sikt fordi det reduserer sannsynligheten for å få en avkastning høyere enn garanti. Fripoliser har spesielt høy risiko i et lavrentescenario fordi det er svært begrensede muligheter til å endre pris eller vilkår. I Norge dempes effekten av lav rente av en stor andel amortisert kost porteføljer som vil nytte godt av papirer kjøpt inn på høyere rentenivåer enn dagens. I den svenske virksomheten er styring av renterisiko basert på at renterisikoen fra eiendelene skal tilsvare renterisikoen fra forsikringsforpliktelsene.

Fondsforsikring

For fondsforsikring kan kundene velge hvordan midlene investeres. De største markedsrisikoene er aksjemarkedsrisiko og valutarisiko.

Markedsrisikoen i fondsforsikring er kundens risiko, slik at Storebrand ikke treffes direkte av verdiendringer. Men verdiendringer påvirker Storebrands resultater indirekte. Inntektene er i stor grad basert på reservestørrelse, mens kostnadene i større grad er faste. Lavere finansmarkedsavkastning enn forventet vil derfor få en negativ effekt på framtidig inntekt og resultat.

Selskapsporteføljer

Markedsrisikoen i selskapsporteføljene påvirker resultatet fullt ut. For selskapsporteføljene ønsker Storebrand å ta lav finansmarkedsrisiko, og det meste av midlene er plassert i kort- og mellomlangsigte rentepapirer med lav kredittisiko. I tillegg ligger aksjene i datterselskaper og andre strategiske aksjeinnehav i selskapsporteføljen. Storebrand Livsforsikrings aksjepost i SPP¹³ er delvis valutasikret.

Forsvarlig kapitalforvaltning

Forvaltningen av de garanterte porteføljene ses i sammenheng med forpliktelsen til å levere en minimum avkastning. For å sikre en forsvarlig forvaltning, segmenteres porteføljene basert på bl.a. garantinivå, alder på forsikringstaker og størrelse på kundebuffer. Markedsrisikoeksponeringen ses i sammenheng med størrelse på kundebuffer. Der det finnes buffere, tas det større investeringsrisiko for å oppnå konkurransedyktig avkastning for kunder. Dersom det er lave kundebuffer eller kontraktene er underfinansiert, begrenses risikoen for at Storebrand må bidra til å dekke garantert avkastning gjennom å

¹³ Eid via Storebrand Holding AB

investere i rentebærende papirer som er tilpasset forpliktelsen. Det benyttes en dynamisk modell for aksjeandel for å tilpasse investeringsrisikoen til endring i risikobærende evne.

For fondsforsikring gjør kunden selv investeringsvalg. Storebrands rolle er å tilby et godt og bredt fondsutvalg, sette sammen porteføljer tilpasset ulik risikoprofil og tilby systematisk nedtrapping av risiko mot pensjonsalder.

Selskapsporteføljene er en buffer for forsikringskundene hvis det ikke er verdier nok i kundeporteføljene til å dekke forsikringsforpliktelsen. I tillegg skal porteføljene dekke driftskostnader og fungere som en likviditetsbuffer. Forvaltningen skal sikre tilstrekkelig likvid portefølje som har lav korrelasjon med kundeporteføljene kombinert med høyest mulig løpende avkastning i forhold til risikonivået.

Utkontraktering av kapitalforvaltningen til Storebrand Asset Management

Selskapene i Storebrand-konsernet har utkontraktert forvaltningen av størstedelen av investeringene til Storebrand Asset Management AS (SAM). Avtalene er inngått på forretningsmessige vilkår, og det forretningsmessige forhold mellom selskapene er regulert i en forvaltningsavtale. Styrene i forsikringselskapene vedtar en investeringsstrategi. Basert på investeringsstrategien får SAM investeringsmandater med målsetting (benchmark) og frihetsgrader. Resultatet av forvaltningen følges løpende opp av forsikringselskapene.

Hovedtrekk i investeringsstrategien

Investeringsstrategien gir rammeverket for aktivaallokering, kapitalforvaltning, risikostyring og risikooppfølging. For alle porteføljer avgrensar investeringsstrategien hvilke typer eiendeler det kan investeres i. Derivatinstrumenter benyttes bare dersom det bidrar til å redusere risikoen eller effektivisere forvaltningen. Investeringsstrategien stiller krav til eiendelenes omsettelighet og til god risikospredning mellom bl.a. aktivaklasser, land, bransjer og enkeltutstedere.

Bærekraftrisiko i investeringsprosessen

Storebrand vurderer bærekraftrisiko, inkludert klimarisiko, for alle investeringer. Målet er å redusere risikoen for at verdien av investeringene påvirkes negativt av bærekraftrelaterte forhold. Virkemidlene omfatter eksklusjon av selskaper, rangering av selskaper basert på ulike bærekraftkriterier og påvirkning av selskaper gjennom stemmegivning på generalforsamling og møter med ledelsen.

Storebrand vil ikke investere i selskaper som kan knyttes til alvorlige brudd på menneskerettigheter, alvorlig miljøskade, korrupsjon eller annen økonomisk kriminalitet. I tillegg ekskluderes selskaper som produserer eller selger kontroversielle våpen eller har en vesentlig del av omsetningen fra ikke-bærekraftige produkter som tobakk, kull og olje-sand. Andre selskaper får en bærekraftskår basert på eksponering mot og håndtering av bærekraftrisikoer som kan påvirke selskapets resultat og verdi. Bærekraftskåren brukes i varierende grad i investeringsprosessen for ulike fond og porteføljer, inkludert at noen fond og porteføljer er overvektet selskaper som bidrar til løsning av bærekraftutfordringer. Investeringsstrategien setter rammer og mål for bærekraftrisiko, blant annet i form av krav til minimum bærekraftskår og mål for andel løsningselskaper.

Storebrandkonsernets arbeid med bærekraftige investeringer er nærmere omtalt i årsrapport 2021 for Storebrand ASA, side 62-71.

Vurdering av kredittrisiko uavhengig av rating

For rentebærende papirer styres risikoen gjennom å stille krav til maksimal eksponering pr. ratingklasse, både samlet sett og for enkeltutstedere. Storebrand gjør også sin egen vurdering av kredittrisiko og hva som er riktig ratingnivå for en investering, uavhengig av offisiell rating.

Styring av renterisiko knyttet til rentekurven

Rentekurven som Storebrand benytter ved verdsettelsen av forsikringsforpliktelsen er basert på ekstrapolering mot en langsiktig likevektrente (UFR) og et påslag i form av volatilitetsjustering (VA). Begge elementene er en del av standardmodellen for Solvens II. Det er likevel et krav i regelverket¹⁴ at risikoen knyttet til disse forholdene skal vurderes.

Storebrand følger opp risikoen knyttet til dette både som en del av ORSA-prosessen og som en del av den løpende risikostyringen av investeringsporteføljen. Storebrand gjør minst kvartalsvis en beregning av hva solvensposisjonen ville vært uten VA og med andre nivåer på UFR.

¹⁴ Solvens II-forskriften § 25

C.3 KREDITTRISIKO

Kredittrisiko er risiko for tap knyttet til at motparter ikke oppfyller gjeldsforpliktelser. Risikoen omfatter tap på utlån og tap knyttet til bankinnskudd eller manglende kontraktoppfyllelse fra motparter i gjenforsikringsavtaler eller finansielle derivater. Kreditt-tap knyttet til verdipapirporteføljen er kategorisert som markedsrisiko.

Gjennom 2021 har det ikke vært vesentlige endringer i måten kredittrisikoen følges opp. Andre endringer i risikoen er beskrevet i underavsnittene.

Grensene for kredittrisiko mot den enkelte motpart og samlet innenfor ratingkategorier besluttes av styrene i de enkelte selskapene i konsernet. Det er lagt vekt på at kreditteksponeringen er diversifisert for å unngå konsentrasjon av kredittrisiko mot enkelte låntakere og bransjer. Endringer i kredittkvalitet overvåkes og følges opp. Storebrand benytter så langt det er mulig publiserte kredittrater supplert med egne vurderinger.

Motpartsrisiko derivater

For å redusere motpartsrisiko på utestående derivattransaksjoner er det inngått rammeavtaler med motparter som blant annet regulerer hvordan sikkerheter skal stilles for endringer i markedsverdier som beregnes på daglig basis.

Avgitt sikkerhetsstillelse for futures og opsjoner reguleres daglig med bakgrunn i marginavregning på de enkelte kontrakter. Pr. 31.12.2021 hadde Storebrand avgitt sikkerhetsstillelser for NOK 2 324 mill. og mottatt sikkerhetsstillelser for NOK 3 077 mill. Netto mottatte sikkerhetsstillelser var NOK 753 mill. Sikkerhetsstillelser er mottatt og avgitt både i form av kontanter og verdipapirer.

Ytterligere informasjon om sikkerhetsstillelser framgår av note 43 Sikkerhetsstillelser og note 10 Kredittrisiko i Storebrand Årsrapport 2021.

Utlån

Størstedelen av Storebrands utlån er lån til personkunder med pant i bolig. Utlånene innvilges og administreres av Storebrand Bank, men en vesentlig andel er overført til Storebrand Livsforsikring på markedsmessige vilkår og inngår i investeringsporteføljen. Storebrand Livsforsikring og SPP har også utlån til bedrifter som en del av investeringsporteføljen.

Pr 31.12.2021 har Storebrand utlån til kunder på til sammen NOK 69,5 mrd. (NOK 63,2 mrd.), netto etter tapsavsetninger på NOK 0,1 mill. Av dette er NOK 12,5 mrd. (NOK 13,7 mrd.) til bedriftsmarkedet og NOK 57,0 mrd. (NOK 49,5 mrd.) til personmarkedet.

Bedriftsmarkedsporteføljen består av inntektsgenererende eiendom og utviklingseiendom med få kunder og få mislighold som i det vesentlige er sikret med pant i næringseiendom.

I personmarkedet er det hovedsakelig lån med pant i boligeiendom. Kunder vurderes etter evne og vilje til å betale lånet. I tillegg til betjeningsevne sjekkes kundene i forhold til policyregler, og kundene gis en kredittskår i en modell.

Utlån er nærmere beskrevet i note 33 i Storebrand Årsrapport 2021.

C.4 LIKVIDITETSRISIKO

Likviditetsrisiko er risiko for at selskapet ikke klarer å oppfylle sine forpliktelser uten at det oppstår vesentlige ekstraomkostninger i form av prisfall på eiendeler som må realiseres, eller i form av ekstra dyr finansiering.

Gjennom 2021 har det ikke vært vesentlige endringer i måten likviditetsrisikoen følges opp.

For forsikringsselskapene, spesielt livselskapene, er forsikringsforpliktelsen langsiktig og kontantstrømmene er i stor grad kjent lenge før de forfaller. I tillegg er det behov for likviditet for å håndtere utbetalinger knyttet til driften og likviditetsbehov knyttet til derivatkontrakter. Likviditetsrisikoen håndteres gjennom likviditetsprognoser og gjennom at deler av investeringene er plassert i svært likvide verdipapirer, f.eks. statsobligasjoner. Basert på disse tiltakene vurderes likviditetsrisikoen som lav.

Likviditetsrisiko er en av de viktigste risikofaktorer for bankvirksomheten og regelverket stiller krav til likviditetsstyring og likviditetsindikatorer. Retningslinjer for likviditetsrisiko spesifiserer prinsipper for likviditetsstyring, minimums likviditetsbeholdning og finansieringsindikatorer for måling av likviditetsrisiko. I tillegg utarbeides det årlig en fundingstrategi og fundingplan som legger overordnede rammer for bankens fundingvirksomhet.

Også for øvrige datterselskapene er det i tråd med lovkrav utarbeidet egne likviditetsstrategier. Disse strategiene spesifiserer rammer og tiltak for å sikre god likviditet og det spesifiseres en minste allokering til aktiva som kan omsettes på kort varsel. Strategiene definerer rammer for allokering til ulike typer aktiva, og medfører at selskapene har pengemarkedsplasseringer, obligasjoner, aksjer og andre likvide investeringer som kan omsettes ved behov.

Storebrand ASA har i tillegg etablert en likviditetsbuffer. På overordnet nivå overvåkes utviklingen i likviditetsbeholdningene fortløpende i henhold til interne grenser. En særlig risiko er at finansmarkedene i perioder kan være lukket for nye låneopptak. Tiltak for å minimere likviditetsrisiko er å holde en jevn forfallstruktur på lånene, lave kostnader, en tilstrekkelig likviditetsbuffer og kredittavtaler med banker som selskapet kan trekke på dersom det skulle være nødvendig.

Verdi av margin fra framtidige premier som er innenfor kontraktsgrensen, inngår som en del av solvenskapitalen. Dette er nærmere beskrevet i kapittel E.1 Ansvarlig kapital. Margin fra framtidige premier er et kapitalelement som kan være mindre likvid enn annen kapital. Likviditetsplanleggingen er basert på finansregnskapsstørrelser. I finansregnskapet er ikke margin fra framtidige premier inkludert. Størrelse av margin fra framtidige premier er derfor lite relevant for likviditetsrisiko eller -styring.

C.5 OPERASJONELL RISIKO

Operasjonell risiko er risiko for økonomisk tap, svekket omdømme eller sanksjoner knyttet til brudd på internt eller eksternt regelverk som følge av ineffektive, utilstrekkelige eller sviktende interne prosesser eller systemer, menneskelige feil eller eksterne hendelser.

Gjennom 2021 har det ikke vært vesentlige endringer i måten operasjonell risiko følges opp.

Risikoen måles som en kombinasjon av hvor ofte det kan skje (sannsynlighet) og konsekvens dersom det inntreffer. I tillegg til direkte økonomiske tap, blir konsekvenser for kunder, regeletterlevelse og merarbeid vurdert og målt. Der risikovurderingen konkluderer med at risikoen er høyere enn det som er akseptabelt, skal det etableres tiltak for å redusere risikoen (sannsynlighet eller konsekvens).

Uønsket operasjonell risiko søkes redusert med et effektivt system for internkontroll. Risikoen følges opp gjennom ledelsens risikogjennomgang med dokumentering av risikoen, tiltak og oppfølging av hendelser. Innenfor Storebrands kontrollfunksjoner er det også personer med ansvar for operasjonell risikokontroll. I tillegg kommer internrevisjonens uavhengige kontroll gjennom styrevedtatte revisjonsprosjekter.

For å håndtere alvorlige hendelser i forretningskritiske prosesser er det utarbeidet beredskapsplaner og gjenopprettingsplaner.

C.6 ANDRE VESENTLIGE RISIKOER

Risikokonsentrasjon

Det meste av risikoen for Storebrand konsern er knyttet til de garanterte pensjonsproduktene i livselskapene. Disse risikoene er konsolidert i Storebrand Livsforsikring konsern som omfatter både Storebrand Livsforsikring AS og SPP Pension & Försäkring AB. Øvrige selskaper direkte eid av Storebrand ASA som er eksponert for vesentlige risikoer er Storebrand Forsikring AS, Storebrand Helseforsikring AS, Storebrand Asset Management konsern og Storebrand Bank konsern.

For livsforsikringsvirksomheten er de store risikoene ganske sammenfallende for Norge og Sverige. Markedsrisikoen vil i stor grad være avhengig av globale forhold som påvirker investeringsporteføljene i alle virksomhetene. Forsikringsrisikoen vil kunne slå mer ulikt ut for de forskjellige selskapene, men spesielt levetidsrisikoen kan påvirkes av universelle utviklingstrekk.

Både forsikringsvirksomheten og bankvirksomheten er eksponert mot kredittrisiko. Forsikringsvirksomheten har i hovedsak kredittrisiko knyttet til obligasjoner med stor geografisk og bransjemessig spredning, mens banken i hovedsak har eksponering mot direkte utlån til bolig i Norge. Det er ingen vesentlig konsentrasjonsrisiko på tvers av obligasjoner og utlån.

Finansmarkeds- og investeringsrisiko er i hovedsak knyttet til kundeporteføljene i livsforsikringsvirksomheten. Bankvirksomheten har liten direkte eksponering mot andre risikotyper enn kreditt.

En renteoppgang vil på kort sikt ramme avkastningen i livselskapene negativt. En renteoppgang kan også gi bankkunder lavere betjeningssevne og økte tap for bankvirksomheten.

Risikoen fra skade- og helseforsikringsrisikoen i Storebrand Forsikring AS og Storebrand Helseforsikring AS har lav samvariasjon med risikoen fra resten av virksomhetene i konsernet.

I kapitalforvaltningsvirksomheten er hovedrisikoen operasjonell, i form av atferd som kan utløse erstatninger og/eller påvirke omdømme. Siden kapitalforvaltningsselskapet er hovedforvalter for forsikringsvirksomhetene, vil feil i kapitalforvaltningen kunne forplante seg til feil i forsikringsvirksomheten.

Selskapenes investeringsstrategier setter rammer for konsentrasjonsrisiko i form av grenser for maksimal eksponering mot enkelt-selskaper og rating-klasser. Forsikringsrisikostategien setter grenser for maksimal eksponering mot katastrofer (gjenforsikring).

Klimarisiko

Storebrand er eksponert for klimarisiko, både forretningsmessig, for investeringene inkludert eiendom og for forsikringsforpliktelsene. Både fysiske klimaendringer og risiko fra overgang til lavutslipp kan påvirke. For Storebrand har overgangsrisiko størst betydning, spesielt på kort og mellomlang sikt. En rask overgang til lavutslipp kan ramme norsk økonomi generelt og fossil sektor spesielt. Dette kan gi økt uførehypighet og lavere rente som øker forsikringsforpliktelsen. For investeringene er effekten av klimarisiko vanskelig å skille fra andre forhold som påvirker finansmarkedsutviklingen, men fysiske klimaendringer kan gi generelt lavere økonomisk vekst og lavere avkastning på lang sikt.

Klimarisiko og muligheter er nærmere beskrevet i årsrapport 2021 for Storebrand ASA, side 74-83.

C.7 ANDRE OPPLYSNINGER

Informasjon om risikobildet finnes også i Storebrand Årsrapport 2021, spesielt notene 5-12 for Storebrand konsern.

D. Verdivurdering for solvensformål

D.1 EIENDELER

Det har ikke vært vesentlige endringer i regnskapsprinsipper eller vurderingsprinsipper for eiendeler i 2021.

Oversikt over eiendeler i solvensbalansen

Samlede eiendeler i solvensbalansen er NOK 684,7 mrd. (NOK 638,0 mrd.). NOK 343,2 mrd. er finansielle eiendeler og utlån knyttet til garanterte kundeporteføljer eller selskapsporteføljer. Eiendeler for fondsforsikring utgjør NOK 307,9 mrd., mens øvrige eiendeler utgjør NOK 33,3 mrd.

TABELL 10 EIENDELER I SOLVENSBALANSEN

(NOK mill.)	31.12.2021	31.12.2020
Utsatt skattefordel	356	247
Finansielle eiendeler som ikke er fondsforsikring	312 696	311 029
<i>Eiendom</i>	34 959	34 304
<i>Datterselskap</i>	3 997	3 687
<i>Aksjer</i>	13 859	9 087
<i>Noterte</i>	13 494	8 695
<i>Unoterte</i>	365	392
<i>Obligasjoner</i>	210 735	219 086
<i>Stat- og statsgaranterte obligasjoner</i>	55 264	61 447
<i>Foretaksobligasjoner</i>	137 683	148 462
<i>Strukturerte obligasjoner</i>	17 788	9 177
<i>Fond</i>	45 674	37 051
<i>Derivater</i>	3 069	7 690
<i>Korttidsplasseringer</i>	403	124
Finansielle eiendeler for fondsforsikring	307 873	268 079
Utlån	30 468	31 375
Reassuranse	45	83
Bankinnskudd	7 471	11 573
Andre eiendeler	25 792	15 654
Totale eiendeler	684 701	638 040

Gjennom 2021 økte totale eiendeler NOK 46,7 mrd., herav eiendeler for fondsforsikring NOK 39,9 mrd.

Hovedprinsipper for verdsettelse av eiendeler

Eiendeler skal for Solvens II vurderes til virkelig verdi. Verdsettelsesprinsippene er i stor grad sammenfallende med prinsippene for verdsettelse til virkelig verdi for International Financial Reporting Standards (IFRS). Regnskapet for Storebrand ASA konsern følger IFRS. I finansregnskapet er obligasjoner til amortisert kost og obligasjoner klassifisert som utlån og fordringer bokført til amortisert kost i henhold til prinsipper for dette i IFRS.

Storebrand gjennomfører en omfattende prosess for å sikre en mest mulig markedsriktig verdifastsettelse av finansielle instrumenter. Dette er nærmere beskrevet i note 1. Selskapsinformasjon og regnskapsprinsipper og note 13. Verdsettelse av finansielle instrumenter og eiendommer i Storebrand Årsrapport 2021.

Forskjell i verddivurdering mellom Solvens II og finansregnskap

Som følge av at balansen konsolideres etter ulike regler under Solvens II sammenliknet med IFRS, er det ikke er mulig å avstemme balansen linje for linje. Se kapittel E.1 Ansvarlig Kapital for en avstemming av overgangen fra IFRS ansvarlig kapital til solvenskapital under Solvens II.

Nedenfor gis en forklaring på vesentlige forskjeller mellom finansregnskapsvurdering og Solvens II for eiendeler. De vesentlige verdsettelsesforskjellene er knyttet til datterselskap, obligasjoner og utlån, immaterielle eiendeler og utsatt skatt.

Datterselskap

For finansregnskapet (IFRS) konsolideres alle datterselskap med eierandel over 50 %. For eierandeler mellom 20 og 50 % benyttes egenkapitalmetoden.

I solvensbalansen benytter Storebrand metode 1 i Solvens II-regelverket for konsolidering på gruppenivå. Konsolideringen av datterselskap avhenger av hvilken regulering selskapene er underlagt.

1. Forsikringsselskap som tilhører EU/EØS og gjør egen solo Solvens II-rapportering, full-konsolideres basert på Solvens II-verdsettelse.
2. Selskap som er regulert etter CRD IV rammeverket legges inn på linjen "datterselskap" i balansen med en verdi som tilsvarer den forholdsmessige andelen av selskapets ansvarlige kapital beregnet etter CRD IV-regelverket.
3. Ikke-regulerte selskaper med eierandel >20 % legges inn som aksjer til forholdsmessig andel av markedsverdi (EK-metoden) fratrukket goodwill og immaterielle eiendeler på linjen "datterselskap" i balansen, såkalt en-linje-konsolidering. Unntak er eiendomsselskapene som full-konsolideres.

Både samlede eiendeler og samlede forpliktelser er lavere under Solvens II enn i finansregnskapet. Det skyldes at flere datterselskap er en-linje-konsolidert i solvensbalansen. Dette vil i hovedsak elimineres for solvenskapitalen, der det er reelle vurderingsforskjeller som påvirker. Samlet sett gir ulik verdsettelse av datterselskap NOK 3,1 mrd. lavere verdi for solvensbalansen, ref. tabell 10.

Obligasjoner og utlån

Finansielle eiendeler som i finansregnskapet verdsettes til amortisert kost, skal i solvensbalansen verdsettes til virkelig verdi. Verdsettelse til virkelig verdi i solvensbalansen er NOK 3,4 mrd. høyere enn verdsettelsen basert på amortisert kost. Forskjellen framgår også i noteinformasjonen til finansregnskapet, ref. note 32 i Storebrand Årsrapport 2021.

Immaterielle eiendeler

Immaterielle eiendeler skal, i henhold til Solvens II-prinsippene, settes til null i solvensbalansen. Forskjellen gir NOK 4,4 mrd. lavere verdsettelse for solvensbalansen.

Utsatt skatt / skattefordel

Verdiendringer ved overgang fra finansregnskapet til Solvens II balanse påvirker også selskapets skatteposisjon. Det gjelder alle verdiendringer bortsett fra verdiendring av datterselskap. Skatteeffekten må ses i sammenheng med endringer i verdsettelsen av forpliktelser beskrevet i kapittel D.2 Forsikringstekniske avsetninger og D.3. Andre forpliktelser. Storebrand konsern går fra å ha en utsatt skattefordel på NOK 1,1 mrd. og en utsatt skatt på NOK 0,8 mrd. under IFRS til en utsatt skattefordel på NOK 0,4 mrd. og en utsatt skatt på NOK 0,9 mrd. under Solvens II.

Annet

Andre forskjeller mellom verdsettelsen av eiendeler for Solvens II og finansregnskapet må ses i sammenheng med at det også blir endringer i forpliktelsen. Den vesentligste forskjellen er at Storebrand har påtatt seg forpliktelser knyttet til ikke-innbetalt kapital, i hovedsak knyttet til private equity-fond og eiendom. I solvensbalansen skal dette føres som en forpliktelse, med en tilsvarende motpost på eiendelssiden. Dette øker eiendelssiden i solvensbalansen med NOK 14,3 mrd. i forhold til finansregnskapet. Dette er inkludert i posten "andre eiendeler" i tabell 13.

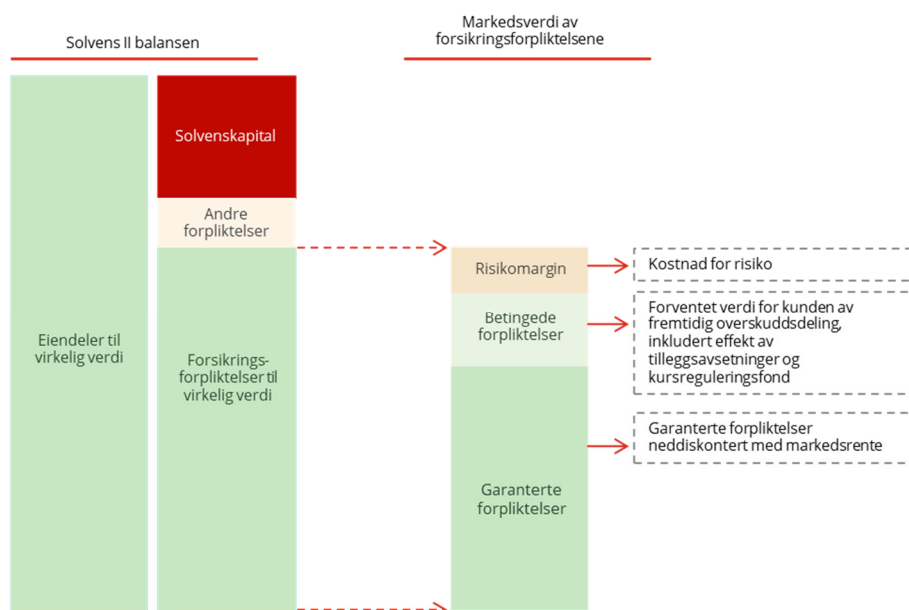
D.2 FORSIKRINGSTEKNISKE AVSETNINGER

I løpet av 2021 er metodikk som benyttes for å verdsette forsikringsforpliktelsen noe forbedret, blant annet endringer i den økonomiske scenariogeneratoren (ESG) og metodikk for dødelighetsforutsetninger. Andre forutsetninger er oppdatert basert på ny historikk.

Under Solvens II skal forsikringsforpliktelsene (forsikringstekniske avsetninger) verdsettes til virkelig verdi (markedsverdi). I prinsippet skal forsikringsforpliktelsene verdsettes til det de ville blitt omsatt for i et fritt marked. Siden det ikke eksisterer noe aktivt annenhåndsmarked for kjøp og salg av forsikringsforpliktelse og dermed ingen observerbar markedspris, må virkelig verdi beregnes i en modell. Dette avviker fra verdsettelsen i finansregnskapet beskrevet i note 1 punkt 14 i Storebrand Årsrapport 2021.

Verdsettelsen i solvensbalansen er basert på et beste estimat for netto kontantstrøm fra forsikringsselskap til kunde. Kontantstrømmen diskonteres med risikofri markedsrente. Beste estimat fordeles på en garantert forpliktelse og en betinget forpliktelse. Som følge av at det er usikkerhet, skal forpliktelsen inneholde en risikomargin i tillegg til beste estimat.

Prinsippet for oppsett av solvensbalansen og beregningen av forsikringsforpliktelsen er illustrert i figur 4.



FIGUR 4 ELEMENTER I SOLVENS II BALANSEN

Metodikk for å verdsette forsikringsforpliktelsen

Beste estimat

I modellen beregnes netto kontantstrøm fra forsikringsselskap til kunde. Alle inn- og utbetalinger estimeres, herunder framtidige premier som er en del av kontrakten, kostnader, inntrufne forsikringstilfeller, tilført avkastning, utbetalte pensjoner, flytting og konvertering til andre ordninger. For de garanterte porteføljene med overskuddsdeling modelleres usikkerheten ved hjelp av ESG-en som beskrevet nedenfor. Den sannsynlighetsveide kontantstrømmen neddiskonteres med risikofri markedsrente for å finne beste estimat. For beregningen pr. 31.12.2021 har Storebrand estimert kontantstrømmer for de neste 60 år og beregnet en restverdi i år 60.

Beste estimat for verdien av forsikringsforpliktelsen deles i garantert forpliktelse og betinget forpliktelse. Den betingede forpliktelsen er den delen av beste estimat som følger av framtidig overskuddsdeling, altså tilført avkastning til kunden utover det som er garantert. I kontantstrømmene er det tatt hensyn til forskjeller i overskuddsdeling mellom produktene og de forskjellige bufferelementer som er tillatt etter forsikringsvirksomhetsloven eller er avtalt med kunder i form av produktvilkår.

Risikomargin

Siden det er usikkerhet knyttet til beste estimat, blir det beregnet en risikomargin som dekker kostnaden for å holde risikokapital. Det er bare kapitalkrav som ikke kan avdekkes (hedges) som skal medregnes i risikomarginen. I praksis vil det si forsikringsrisiko, motparters risiko og operasjonell risiko fordi finansmarkedsrisikoen antas å kunne avdekkes.

Storebrand har beregnet risikomarginen i henhold til metode 2 i Solvens II regelverket. Det benyttes produktspesifikke parametere for å framskrive det underliggende kapitalbehovet. De simulerte framtidige kapitalkravene diversifiseres og nåverdien av en kapitalkostnad på 6 % av disse kapitalkravene beregnes.

Tabell 11 viser verdien av forsikringsforpliktelse fordelt på beste estimat og risikomargin for Storebrands produktområder fordelt på selskap og produktområde.

TABELL 11 FORSIKRINGSTEKNISKE FORPLIKTELSER

(NOK mill.)		Beste estimat	Risiko- margin	Forsikringstekniske forpliktelser 31.12.2021	Forsikringstekniske forpliktelser 31.12.2020
Storebrand Livsforsikring	Tradisjonell livsforsikring	204 392	2 853	207 245	201 760
	Fondsforsikring	150 472	2 055	152 528	131 446
	Gruppeliv (Helse lik liv)	1 472	21	1 493	1 533
	Skade (Helse lik skade) ¹⁵	631	12	642	658
SPP Pension & Försäkring	Tradisjonell livsforsikring	88 717	1 352	90 068	87 086
	Fondförsäkring	142 559	1 410	143 969	124 575
	Risk (Helse lik liv)	1 336	59	1 395	1 410
Storebrand Helseforsikring	Helseforsikring	198	10	208	110
Storebrand Forsikring	Skadeforsikring	990	65	1 054	761
Euroben ¹⁶					10 810
Totale forsikringsforpliktelser før overgangsregler		590 931	7 838	598 498	560 147

Forsikringsforpliktelsene for Storebrand utgjør NOK 599 mrd. fordelt på NOK 591 mrd. i beste estimat og NOK 8 mrd. i risikomargin. Det er en økning på NOK 38 mrd. gjennom 2021, i hovedsak som følge av en økning på NOK 40 mrd. for fondsforsikring. Tradisjonell livsforsikring utgjør 50 % (54 %), fondsforsikring 49 % (46 %) og øvrige produkter 1 % (1 %) av forpliktelsen. Storebrand Livsforsikring utgjør 60 % (60 %) av forpliktelsen og SPP utgjør 39 % (38 %).

Overgangsregel for verdsettelse av forsikringsforpliktelsen

Storebrand Livsforsikring benytter overgangsregler for beregning av forsikringstekniske avsetninger i henhold til § 56 i Solvens II-forskriften. Effekten beregnes som differansen mellom Solvens II forpliktelsen og tilsvarende forpliktelse under Solvens I (fratrukket erstatningsavsetninger) for de porteføljer som er omfattet av overgangsregelen. Dette gjelder alle norske produkter med garanti. I tillegg er det gitt et gulv for verdsettelsen som begrenser effekten av overgangsregel til å være maksimalt differansen mellom de totale forsikringstekniske avsetningene under Solvens II og de totale Solvens I avsetningene.

TABELL 12 EFFEKTEN AV OVERGANGSREGLER FOR FORSIKRINGSTEKNISKE AVSETNINGER

(NOK mill.)	31.12.2021 før utfasing	31.12.2021	31.12.2020
Ytelsespensjon	-722	-496	259
Fripoliser	5 157	3 546	-9 673
Tradisjonell individual	363	249	-971
Effekt av gulvbegrensning	-5 473	-3 974	5 570
Total effekt	0	0	-4 815

For de porteføljer som er omfattet av ordningen, gir overgangsregelen en verdsettelse som samlet er NOK 4,8 mrd. lavere. Overgangsregelen utfases over 16 år, fra 2017, så effekten reduseres med 5/16 til NOK 3,3 mrd. pr 31.12.2021. Per 31.12.2021 er effekten av overgangsordningen lik 0 grunnet gulvbegrensningen.

Størrelsen på overgangsregelen, inkludert gulvregelen, avhenger av rentenivået. Storebrand Livsforsikring har, etter søknad, fått godkjenning fra Finanstilsynet for å omregne overgangsregelen hvert kvartal.

Forskjell mellom Solvens II og finansregnskapet

Tabell 13 viser verdien av forsikringsforpliktelsene i finansregnskapet og under Solvens II inkludert overgangsregler.

¹⁵ Yrkesskade, kritisk sykdom og ulykkesforsikring

¹⁶ Inkludert i SPP Pension & Försäkring fra Q4 2021.

TABELL 13 FORSIKRINGSFORPLIKTELSE UNDER SOLVENS II OG I FINANSREGNSKAPET

(NOK mill.)		<i>Solvens II</i>	<i>Finansregnskapet</i>
Storebrand Livsforsikring	Tradisjonell livsforsikring	207 245	202 549
	Fondsforsikring	152 528	157 873
	Gruppeliv (Helse lik liv)	1 493	1 548
	Skade (Helse lik skade)	642	661
SPP	Tradisjonell livsforsikring	90 068	92 844
	Fondförsäkring	143 969	150 459
	Risk (Helse lik liv)	1 395	1 463
Storebrand Helseforsikring	Helseforsikring (Helse lik skade)	208	442
Storebrand Forsikring	Skadeforsikring	1 054	1 918
Totalt		598 498	609 756

Samlet sett er forsikringsforpliktelsen inkludert overgangsregler verdsatt til NOK 599 mrd. i solvensbalansen, som er NOK 11 mrd. lavere enn i finansregnskapet. Hovedforklaringen er lavere verdsettelse av fondsforsikringsforpliktelser. Dette motvirkes delvis av høyere verdsettelse av tradisjonell livsforsikring i Storebrand Livsforsikring.

Storebrand Livsforsikring

For tradisjonell livsforsikring er verdsettelsen i solvensbalansen NOK 4,7mrd. høyere enn i finansregnskapet. Den største differansen er knyttet til fripoliser. Viktige forklaringer er:

- Verdsettelsen i solvensbalansen er basert på risikofri markedsrente, mens verdsettelsen i finansregnskapet er basert på kontraktens beregningsrente.
- Verdsettelsen i solvensbalansen omfatter både garantert forpliktelse og betinget forpliktelse (framtidig overskuddsdeling). Verdsettelsen i finansregnskapet inkluderer bare den garanterte forpliktelsen (premiereserven).
- Verdsettelsen i solvensbalansen inkluderer markedsverdien av utstedt rentegaranti (opsjon).
- Verdsettelsen i solvensbalansen inkluderer kostnad for kapitalbinding i form av risikomargin.

For fondsforsikring er verdsettelsen i solvensbalansen NOK 5,3 mrd. lavere enn for finansregnskapet. Hovedforklaringen er at framtidig margin til Storebrand reduserer forpliktelsen.

SPP

For SPP er verdsettelsen av forsikringsforpliktelsen lavere enn for finansregnskapet. Den største forskjellen er at fondsforsikring er verdsatt NOK 6,5 mrd. lavere. Hovedforklaringen er at framtidig margin til SPP reduserer forpliktelsen i solvensbalansen.

Tradisjonell livsforsikring er verdsatt NOK 2,8 mrd. lavere for solvensregnskapet. Hovedforklaringen er at framtidig margin reduserer forpliktelsen for Solvens II. Dette motvirkes delvis av at risikomargin og opsjonsverdien av rentegarantien er inkludert for Solvens II, men ikke for finansregnskapet. Bortsett fra det, er verddivurderingsprinsipper ganske sammenfallende mellom solvensbalansen og finansregnskapet for SPP. Diskonteringsrenten er tilnærmet lik og både garantert og betinget forpliktelse inkluderes for begge formål.

Oversikt over de viktigste forutsetningene

Kontraktsgrense: Solvens II-regelverket fastsetter at framtidige premier skal inkluderes i beregning av forsikringsforpliktelsen dersom disse anses å være en del av en allerede inngått forpliktelse, dvs. at forsikringsselskapet er eksponert for risikoen knyttet til de framtidige premiene. Der premier er innenfor kontraktsgrensen, modelleres premieutviklingen basert på historisk premieinnbetalingsmønster.

Framtidige premier skal ikke inkluderes dersom Storebrand ensidig kan heve kontrakten eller kontrakten kan reprises for å reflektere dagens vurdering av risikoen. Basert på dette, er det meste av Storebrands framtidige premier utenfor kontraktsgrensen slik at de ikke medtas i modelleringen. Unntakene er:

- Premier fram til første årlige hovedforfall for risikoprodukter.

- Premier for tradisjonell, individuell pensjon der kunden har mulighet til å betale framtidige premier uten at Storebrand kan reprise eller si opp kontrakten. Årlige premier synker raskt fordi porteføljen i hovedsak er lukket for nysalg og mange kontrakter når utbetalingsfasen.
- Premier som bedrifter betaler innenfor tjenestepensjonskontrakter i Norge for å dekke kostnader knyttet til allerede innbetalte reserver. Dette følger av at det er lovpålagt at bedriften skal dekke alle kostnader for tjenestepensjon, slik at det ikke er anledning til å finansiere kostnader fra reserven. For ytelseskontrakter inkluderes margin for pris på avkastningsgaranti, risiko og administrasjon. For innskuddspensjon inkluderes premie for forvaltning og administrasjon.

Inntekter: Generelt er modellering av inntekter basert på faktiske inntektsnivåer som samsvarer med inntektene i finansregnskapet. Inntektene framskrives basert på prisstrukturen og forventet utvikling for de ulike produktene, vanligvis som en andel av reserven eller pr. kontrakt, eventuelt med G-regulering.

Kostnader: Kostnadsmodelleringen er basert på faktiske kostnader pr. produktområde basert på kostnadsfordelingsmodellen som benyttes for finansregnskapet. Det skilles mellom bestandskostnader, anskaffelseskostnader og engangskostnader. Engangskostnader og størstedelen av anskaffelseskostnadene holdes utenfor modelleringen slik at kostnadsbildet blir konsistent med kontraktsgrensen. For produkter med framtidige premier innenfor kontraktsgrensen, inkluderes relevant del av anskaffelseskostnaden. Kostnader framskrives delvis med reserveutvikling og delvis som en stykk-kostnad pr. kontrakt. Stykk-kostnader inflasjonsjusteres.

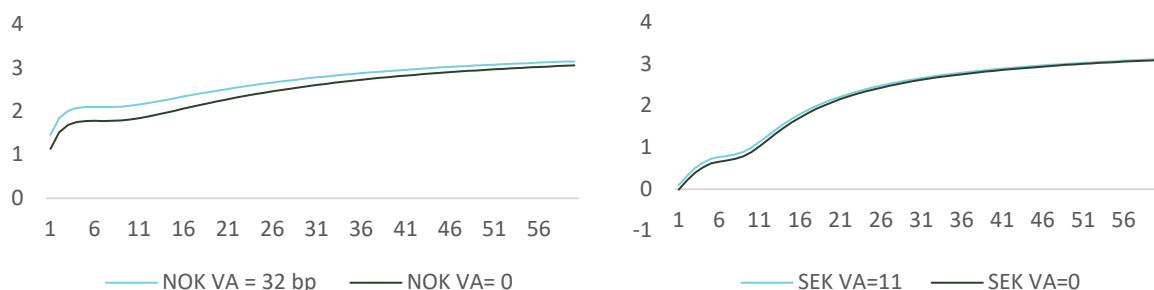
Biometriske forutsetninger: Biometriske forutsetninger omfatter dødelighet, uførhet og reaktivering (uføre som blir arbeidsføre). Forutsetningene samsvarer med observert utvikling for bestanden. Forutsetningene vurderes årlig og oppdateres ved behov.

For dødelighet benyttes en dynamisk modell, det vil si at forventet levealder er høyere for yngre årskull. I Norge er modellen basert på tilsvarende prinsipper som den bransjefelles tariffen K2013, i Sverige er den svenske dødelighetsundersøkelsen, DUS, lagt til grunn.

Avgang og produktoverganger: Forutsetninger settes pr. produkt og oppdateres årlig. Som hovedregel benyttes historiske observasjoner over de siste 3-5 år. Unntak fra hovedregelen om erfaringsbaserte forutsetninger gjøres dersom historien ikke vurderes som relevant for fremtiden, f.eks. som følge av endrede priser eller ny regulering. Dette gjelder spesielt utviklingen i markedet for ytelsespensjon i Norge. I 2021 ble innskuddspensjon endret til egen pensjonskonto som medfører endret markedsdynamikk.

Skatt: I Sverige modelleres avkastningsskatt i henhold til gjeldende regler. Utover dette er det ikke tatt hensyn til skatt i modelleringen av kontantstrømmene. Endret verdsettelse av forpliktelsen vil imidlertid påvirke konsernets beregnede skatteposisjon, se avsnitt om utsatt skatt i kapittel D.3.

Finansielle forutsetninger: Den risikofrie rentekurven benyttes både til å diskontere kontantstrømmene og som grunnlag for framtidig avkastning. Rentekurven publiseres av EIOPA. Storebrand anvender den risikofrie rentekurven inkludert volatilitetsjustering (VA). Pr 31.12.2021 var VA 32bp (30bp) i Norge og 11bp (13bp) i Sverige.



FIGUR 5 SPOTRENTER MED OG UTEN VA

Uten volatilitetsjustering øker verdien av de forsikringstekniske avsetningene med NOK 1,6 mrd. før overgangsregler. I Norge ville overgangsregelen ha kompensert delvis for dette. Effekt på solvenskapital og solvensmargin er beskrevet i kapittel E.2 Solvenskapitalkrav og minstekrav.

Storebrand benytter ikke motsvarsjustering (matching adjustment) av rentekurven.

I Norge er det ikke et aktivt marked for realrente-obligasjoner og inflasjonsforutsetningen er satt til 50 % av den risikofrie renten. Lønnsvekst (G-regulering) er satt til inflasjon pluss 1,9 %-poeng. I Sverige benyttes inflasjonen som prisede i markedet for realrente-obligasjoner fram til 10 år og deretter en ekstrapolering basert på samme metodikk som for rentekurven.

Økonomisk scenario-generator (ESG): For å kunne beregne tidsverdien av framtidige opsjoner og garantier, anvendes en Monte-Carlo simulering som bygger på 1000 risikonøytrale stokastiske scenarioer skapt i en økonomisk scenario-generator (ESG). Scenarioene skapes med utgangspunkt i den risikofrie rentekurven og tar hensyn til markedsprising av volatilitet for renter, aksjer og eiendom. Fra 2021 er også kredittrisiko inkludert. Investeringsallokeringen settes lik den faktiske på beregningstidspunktet og endres gjennom framskrivingen basert på Storebrands prinsipper for å tilpasse investeringene til risikobærende evne.

Handlingsregler: For å gi et så realistisk bilde som mulig, er det på enkelte områder nødvendig å gjennomføre handlingsregler (management actions) i beregningene. Handlingsreglene samsvarer med hvordan selskapet faktisk opptrer og er dokumentert.

Usikkerhet knyttet til verdivurdering av forsikringsforpliktelsen

Graden av usikkerhet i beregningene av forsikringsforpliktelsen drives av usikkerhet i de underliggende antagelsene. Det er størst usikkerhet hvis det ikke finnes relevant historikk eller markedsdata å basere forutsetningene på. Storebrand vurderer at det er usikkerhet knyttet til blant annet følgende forutsetninger:

- *Rentekurven* er gitt av EIOPA, men basert på en del forutsetninger som er usikre, herunder metodikk for ekstrapolering, tidsperiode for å nå langsiktig rente (UFR), nivå på UFR og nivå på volatilitetsjustering (VA).
- *Overgang fra ytelsesordninger i Norge.* Raskere overgang fra aktive ytelsesordninger til fripoliser enn forutsatt i plan vil øke verdien av forsikringsforpliktelsen. Langsommere overgang vil redusere forpliktelsen.
- *Avgangsforsutsetninger fripoliser.* Høyere avgang enn forutsatt i form av overgang til investeringsvalg (FMI) eller til andre selskaper vil redusere forpliktelsen; lavere avgang vil øke forpliktelsen.
- *Inntekter fondsforsikring.* Lavere inntekter enn forutsatt i beregningene vil øke forpliktelsen. Effekten vil være mindre for solvensmarginen fordi kapitalkravene blir lavere.
- *Kostnader,* spesielt kostnadsfordeling mellom anskaffelses- og bestandskostnader. Reduserte kostnader vil redusere forsikringsforpliktelsen, mens økte kostnader vil øke forsikringsforpliktelsen. Effekten vil motvirkes av endret kapitalkrav, spesielt for fondsforsikring.

Som en del av ORSA-prosessen gjennomføres sensitivitetsanalyser for verdien av forsikringsforpliktelsen, solvenskapitalen og kapitalkravene for endrede forutsetninger bl.a. knyttet til renter, kundeatferd, inntekter og kostnader. Hensikten er blant annet å øke forståelsen rundt følsomheten i beregningene.

D.3 ANDRE FORPLIKTELSER

Det har ikke blitt gjort vesentlige endringer i regnskapsprinsipper eller vurderingsprinsipper for andre forpliktelser i løpet av 2021.

Andre forpliktelser enn forsikringsforpliktelser utgjør NOK 43,2 mrd. (NOK 26,4 mrd.) under Solvens II. Verdsettelsen av andre forpliktelser er i hovedsak den samme for Solvens II som for finansregnskapet, men det oppstår en del avvik som skyldes andre forskjeller i regnskapsmessig behandling. De vesentligste av disse er forklart nedenfor.

TABELL 14 ANDRE FORPLIKTELSER

(NOK mill.)	31.12.2021	31.12.2020
Betingede forpliktelser	14 295	8 196
Pensjonsforpliktelse egne ansatte	174	338
Utsatt skatt	926	1 446
Derivater	869	657
Utestående forpliktelser forsikringsoppgjør, reassurans og øvrige	10 871	13 494
Ansvarlige lån	10 860	8 734
Andre forpliktelser	5 191	4 412
Sum andre forpliktelser	43 186	37 275

Betingede forpliktelser

Storebrand Livsforsikring og SPP har påtatt seg forpliktelser knyttet til ikke-innbetalt kapital, i hovedsak knyttet til private equity-fond og eiendom. I Solvens II-balansen skal dette føres som en forpliktelse, med en tilsvarende motpost på eiendelssiden, ref. også avsnitt "Annet" under "Forskjell i verddivurdering mellom Solvens II og finansregnskap" i kapittel D.1. Dette øker forpliktelsessiden i Solvens II-balansen i forhold til finansregnskapet.

Pensjonsforpliktelser egne ansatte

Pensjonsforpliktelser for egne ansatte er beregnet i henhold til norsk IAS19, ref. note 1 punkt 15 i Storebrand Årsrapport 2021. Verdsettelsen av forsikringsforpliktelsen i solvensbalansen samsvarer med verdsettelsen i finansregnskapet.

Derivater

Prinsipp for verddivurdering av derivater samsvarer med prinsippet i finansregnskapet, men det oppstår avvik fordi derivater i fondsforsikring føres netto under Solvens II, men bruttoføres under IFRS.

Ansvarlige lån

Ansvarlige lån vurderes til virkelig verdi under Solvens II, men verdsettes til amortisert kost i finansregnskapet. Det gir NOK 143 mill. høyere verdsettelse i solvensbalansen. Se også kapittel E.1 Ansvarlig Kapital.

Utsatt skatt

Verdiendringer ved overgang fra finansregnskapet til solvensbalanse påvirker også konsernets beregnede skatteposisjon. Forskjellen i utsatt skatt er netto skatteeffekt av verdiendringer ved overgang til Solvens II basert på en skattesats på 25 %. Storebrand konsern går fra å ha en utsatt skattefordel på 1,1 NOK mrd. og en utsatt skatt på NOK 0,8 mrd. under IFRS til en utsatt skattefordel på NOK 0,4 mrd. og en utsatt skatt på NOK 0,9 mrd. under Solvens II.

D.4 ALTERNATIVE VERDSETTINGSMETODER

Storebrands vurderingsprinsipper for eiendeler som ikke kan verdsettes basert på noterte priser er utførlig beskrevet i note 13 i Storebrand Årsrapport 2021.

D.5 ANDRE OPPLYSNINGER

Det er ikke andre vesentlige opplysninger.

E. Kapitalstyring

Storebrand tilpasser nivået på egenkapital og lån i konsernet fortløpende og planmessig. Nivået er tilpasset virksomhetens finansielle risiko og kapitalkrav. Vekst og sammensetning av forretningsområder er viktige drivere for kapitalbehovet. Kapitalstyringen skal sikre en effektiv kapitalstruktur og ivareta en hensiktsmessig balanse mellom interne mål og regulatoriske krav. Målet er å understøtte konsernets vekststrategi samtidig som frigjort kapital tilbakebetales til eierne. Storebrand har en målsetting om at solvensmargin skal være over 150 prosent.

Styret i Storebrand behandler kapitalplan sammen med finansiell plan og ORSA for å sikre sammenheng mellom forretningsmessige mål, risiko og kapital. Finansiell plan og kapitalplan utarbeides med treårs horisont.

E.1 ANSVARLIG KAPITAL

Storebrand ASA gruppe har NOK 52,1 mrd. i solvenskapital, en reduksjon på NOK 0,5 mrd. fra 2020. Kapitalen deles inn i grupper avhengig av kvalitet og tilgjengelighet. Tabell 15 viser sammensetningen av solvenskapitalen og fordelingen i gruppe 1 (begrenset og ubegrenset), gruppe 2 og gruppe 3 kapital.

TABELL 15a SOLVENSKAPITAL PR 31.12.2021

(NOK mil.)	Totalt	Gruppe 1 Ubegrenset	Gruppe 1 begrenset	Gruppe 2	Gruppe 3
Aksjekapital	2 360	2 360			
Overkurs	10 842	10 842			
Avstemmingsreserve	27 065	27 065			
Effekt av overgangsregel					
Tellende ansvarlige lån	10 860		2 002	8 857	
Utsatt skattefordel	356				356
Risikoutjevningfond	616			616	
Solvenskapital	52 098	40 267	2 002	9 473	356
Minstekapital	40 688	36 538	2 002	2 148	

TABELL 15b SOLVENSKAPITAL PR 31.12.2020

(NOK mil.)	Totalt	Gruppe 1 Ubegrenset	Gruppe 1 begrenset	Gruppe 2	Gruppe 3
Aksjekapital	2 339	2 339			
Overkurs	10 521	10 521			
Avstemmingsreserve	25 517	25 517			
Effekt av overgangsregel					
Tellende ansvarlige lån	8 734		1 131	7 602	
Utsatt skattefordel	247				247
Risikoutjevningfond	438			438	
Solvenskapital	52 611	43 193	1 131	8 040	247
Minstekapital	43 533	40 186	1 131	2 215	

Gruppe 1 representerer kapital av beste kvalitet med hensyn til tapsbærende evne og skal være tilgjengelig for å dekke ethvert tap til enhver tid. Denne består av innskutt egenkapital og avstemmingsreserve. I tillegg inngår evigvarende ansvarlige lån (fondsobligasjoner) med opptil 20 % av gruppe 1 kapital. Storebrand har NOK 42,3 mrd. i gruppe 1 kapital, dette utgjør 81 % av total solvenskapital. Av dette er NOK 40,3 mrd. ubegrenset.

Øvrige ansvarlige lån (tidsbegrenset) og risikoutjevningfond kategoriseres som gruppe 2 kapital. Utsatt skattefordel er gruppe 3 kapital. Gruppe 2 og gruppe 3 kapital samlet kan dekke inntil 50 % av solvenskapitalkravet. Storebrand har NOK 9,5 mrd. gruppe 2 kapital som utgjør 18 % av total solvenskapital. Gruppe 2 og gruppe 3 kapitalen samlet dekker 37 % av solvenskapitalkravet fra forsikringsvirksomheten.

Storebrand har en minstekapital på NOK 40,7 mrd. Av dette utgjør NOK 38,5 mrd. gruppe 1 kapital, tilsvarende 95 % av total minstekapital. Ansvarlig kapital fra CRD IV selskapene i gruppen teller ikke med i minstekapitalen. Gruppe 2 kapital kan dekke inntil 20 % av minstekapitalkravet og er derfor begrenset til NOK 2,1 mrd.

Solvenskapital og minstekapital uten volatilitetsjustering

Uten volatilitetsjustering reduseres solvenskapitalen til NOK 49 mrd. og minstekapitalen til NOK 37 mrd. grunnet økt verdi av forsikringstekniske avsetninger justert for skatt. For den norske forsikringsforpliktelsen ville overgangregelen ha kompensert for denne endringen.

Forventet margin fra framtidige premier

Verdien av forventet margin fra framtidige premier (EPIFP¹⁷) utgjør NOK 3,1 mrd., fordelt på NOK 3,0 mrd. fra livsforsikringsvirksomhet og NOK 0,1 mrd. fra skadeforsikringsvirksomhet. Dette er en del av avstemmingsreserven og teller som gruppe 1 kapital. Det er bare margin fra framtidige premier som ligger innenfor kontraktsgrensen som er inkludert. Dette er nærmere beskrevet i avsnittet om kontraktsgrense i kapittel D.2 Forsikringstekniske avsetninger.

Ansvarlig lånekapital

TABELL 16 ANSVARLIG LÅNEKAPITAL

Nominell verdi (mill.)	Valuta	Solvens II (NOK mill.)	Finansregnskapet (NOK mill.)	Tilbakekjøpsrett	Omfattet av overgangsregel
1 000	SEK	998	976	2024	Nei
1 100	NOK	1 128	1 100	2024	Ja
900	SEK	902	877	2026	Nei
1 000	SEK	983	976	2022	Nei
500	NOK	505	499	2025	Nei
250	EUR	2 559	2 685	2023	Ja
300	EUR	2 911	2 876	2031	Nei
900	SEK	876	876	2023	Nei

Den ansvarlige lånekapitalen utgjør NOK 10,9 mrd. under Solvens II. I første kvartal 2021 tok Storebrand Livsforsikring opp et ansvarlig lån på EUR 300 mill. og kjøpte tilbake EUR 50 mill. i lånet med førtidig innfrielsesrett i 2023. I tredje kvartal tok Storebrand Livsforsikring opp et ansvarlig lån på SEK 900 mil. I fjerde kvartal betalte Storebrand Livsforsikring tilbake et ansvarlig lån på SEK 750 mill.

Seks av lånene har flytende rente, mens to er fastrentelån som er rentebyttet til flytende rente. Dette betyr at rentekostnaden til Storebrand Livsforsikring påvirkes av nivået på den flytende pengemarkedsrenten. Storebrand Livsforsikring har to lån i euro, to i norske kroner og fire i svenske kroner. Euro-lånene er sikret mot norske kroner fram til første tilbakekjøpstidspunkt og er derfor i liten grad eksponert mot valutasingninger. Lånene i svenske kroner er ikke valutasekret, men fungerer som delvis valutasekring for eiendelen Storebrand Holding AB.

For samtlige lån vil rentebetaling opphøre ved brudd på solvenskapitalkravet (SCR). Eventuelle ubetalte renter vil akkumuleres, men det vil ikke påløpe renters rente.

¹⁷ Expected profit in future premiums

Overgangsregler for ansvarlige lån

Ansvarlige lån utstedt før 17.1.2015 omfattes av en overgangsregel som varer til 2026. I denne perioden vil kvalifiserende lån ikke få avkortning, til tross for at de ikke fullt ut oppfyller krav til tellende kapital i Solvens II regelverket. Evigvarende ansvarlige lån utstedt før 17.1.2015 vil kvalifisere som gruppe 1, og tidsbegrensede ansvarlige lån vil kvalifisere som gruppe 2. Etter 2026 vil lånene ikke kvalifisere som solvenskapital.

Ved inngangen til 2021 hadde Storebrand Livsforsikring to lån som var omfattet av overgangsregelen. Begge lånene tilfredsstilte krav til Solvens I kapital på utstedelsestidspunktet og var godkjent av myndighetene. Lån omfattet av overgangsregel har førtidig tilbakekjøpsrett før utløpet av overgangsregel. Etter første tilbakekjøpsrett har samtlige lån tilbakekjøpsrett ved hver rentebetaling. Lån som tilbakekjøpes, planlegges erstattet med nye lån som tilfredsstiller krav til tellende kapital i Solvens II regelverket.

Forskjell mellom Solvens II og finansregnskapet

TABELL 17 SOLVENSKAPITAL VS ANSVARLIG KAPITAL I FINANSREGNSKAPET

(NOK mill.)	Solvens II	Finansregnskapet
Innskutt egenkapital ¹⁸	13 202	13 192
Opptjent egenkapital ekskl. utsatt skattefordel		22 571
Hybridkapital		226
Risikoutjevningfond	616	616
Utsatt skattefordel	356	1 104
Avstemmingsreserve uten overgangsregel ¹⁹	28 843	
Effekt av overgangsregel	0	
Netto eiendeler	43 016	37 709
Tellende ansvarlige lån ekskludert OIF-renter	10 860	10 717
Fratrekk for datterselskap i andre finansielle sektorer	-3 728	
Fratrekk egne aksjer	-133	
Forventet utbetalt utbytte		
Basiskapital/ansvarlig kapital	48 368	
Ansvarlig kapital i andre CRD IV selskaper	3 728	
Total Solvenskapital/ansvarlig kapital	52 098	48 426
Total minstekapital	40 688	

Verdien av solvenskapitalen framkommer som netto eiendeler i solvensbalansen (se tabell 1 i Sammendrag) tillagt tellende ansvarlig lån. Solvenskapitalen skal reduseres med verdi av egne aksjer og forventet utbetalt utbytte²⁰. I tillegg trekkes ikke-tellende ansvarlig kapital fra minoritetsinteresser ut.

Hovedforskjellen mellom Solvens II og finansregnskapet er at opptjent overskudd som inngår som egenkapital i finansregnskapet, erstattes av avstemmingsreserven i solvensbalansen. Også avstemmingsreserven inneholder opptjent overskudd, men basert på verdsettelsen av eiendeler og forpliktelser i solvensbalansen. Avstemmingsreserven vil også inkludere nåverdien av framtidige overskudd. Verdien av framtidig overskudd medregnes implisitt som en konsekvens av verddivurderingen av forsikringsforpliktelsen.

Tabell 18 viser overgangen fra finansregnskapet til Solvens II. Netto eiendeler i solvensbalansen er NOK 5,3 mrd. høyere enn i finansregnskapet. Fratrekk for immaterielle eiendeler og lavere verdsettelse av datterselskap reduserer solvenskapitalen. Merverdi obligasjoner til amortisert kost og lavere verdsettelse av forsikringsforpliktelsen øker solvenskapitalen. Utsatt skatt øker som følge av de andre verdiendringene.

¹⁸ Inkludert egne aksjer

¹⁹ Før forventet utbytte

²⁰ Dette skjer i form av en reduksjon i avstemmingsreserven.

TABELL 18 OVERGANG FRA NETTO EIENDELER I FINANSREGNSKAPET TIL NETTO EIENDELER SOLVENS II

(NOK mill.)	
Datterselskap	-4 387
Immaterielle eiendeler	-3 089
Merverdi obligasjoner til amortisert kost	3 363
Forsikringsforpliktelse	10 872
Effekt av overgangsordningen	
Innlån	-152
Netto endring i utsatt skatt	-152
Konsernbidrag CRD IV	844
Annet	3997
Egne aksjer	133
Total endring	5 307

E.2 SOLVENSKAPITALKRAV OG MINSTEKAPITALKRAV

Det skal beregnes både et solvenskapitalkrav og et minstekapitalkrav. Solvenskapitalkravet skal være dekket i normalsituasjonen, mens minstekapitalkravet er et absolutt krav som alltid må være dekket. Solvenskapitalkravet avhenger av risikoen, mens minstekapitalkravet ikke er risikosensitivt.

Solvenskapitalkrav

Solvenskapitalkravet for Storebrand ASA gruppe er beregnet etter standardmetoden i henhold til Solvens II-forskriften § 8, uten bruk av forenklinger eller selskapsespesifikke parameter. For forsikringsselskapene beregnes solvenskapitalkravet som tap av solvenskapital (Value at Risk) som er 0,5 % sannsynlig over ett år. Det er kapitalkrav for markedsrisiko, forsikringsrisiko, motpartsrisiko og operasjonell risiko. For CRD IV-selskapene benyttes kapitalkravet under dette regelverket.

Metodikken for forsikringsselskapene innebærer at det for hvert enkeltstress beregnes en ny solvensbalanse basert på de samme prinsipper og metoder som beskrevet i D.2 Forsikringstekniske avsetninger. Differansen i solvenskapital før og etter stress gir kapitalkravet. Kapitalkravet for de ulike stressene aggregeres til totalt kapitalkrav basert på gitte korrelasjonsmatriser.

Kapitalkravet (netto) er Storebrands risiko etter risikodeling med kunder og risikodempende effekt av skatt. Risikodeling med kunder oppstår i garantert pensjon i livsforsikringsselskapene når stresset fører til nedgang i kundebuffer eller reduksjon i framtidig oppregulering av pensjon. Brutto kapitalkrav inkluderer den delen av risikoen som bæres av kunder. Redusert skatt som følge av lavere resultater etter stress reduserer også risikoen. En forutsetning for å regne inn en utsatt skattefordel er at det forventes minst tilsvarende store overskudd i framtiden.

TABELL 19 KAPITALKRAV

(NOK mill.)	31.12.2021		31.12.2020	
	Netto	Brutto	Netto	Brutto
Finansmarkedsrisiko	25 258	45 536	25 674	41 077
Motpartsrisiko	720	2 089	951	2 301
Livsforsikringsrisiko	10 829	16 189	10 859	16 128
Helseforsikringsrisiko	927	927	935	935
Skadeforsikringsrisiko	590	590	523	523
Operasjonell risiko	1 550		1 578	
Tapsabsorberende skatteeffekt	-5 218		-5 533	
Totalt kapitalkrav forsikringsvirksomhet	26 856		27 040	
Kapitalkrav CRD IV selskaper	2 944		2 565	
Totalt kapitalkrav gruppen	29 800		29 605	

Storebrand ASA gruppe har et samlet solvenskapitalkrav på NOK 29,8 mrd. (NOK 29,6 mrd.). NOK 26,9 mrd. (90 %) av kapitalkravet kommer fra forsikringsvirksomheten. NOK 2,9 mrd. (10 %) av kapitalkravet kommer fra annen virksomhet, i

hovedsak fra bankvirksomheten. Innenfor forsikringsvirksomheten er 63 % av kapitalkravet (før diversifisering) knyttet til at finansmarkedene, spesielt rentenivå, aksjer, eiendom, kredittpåslag og valuta, kan utvikle seg ulikt fra det som er forventet. 27 % av kapitalkravet er for livsforsikringsrisikoen.

Minstekapitalkrav

Minstekapitalkravet er beregnet i henhold til Solvens II-forskriften § 46 punkt 2 som summen av minstekapitalkravene fra de underliggende forsikringsselskapene.

TABELL 20 MINSTEKAPITALKRAV

(NOK mill.)	31.12.2021	31.12.2020
Storebrand Livsforsikring	7 218	7 310
SPP Pension & Försäkring	3 259	3 495
Euroben ²¹		62
Storebrand Forsikring	234	185
Storebrand Helseforsikring (50 %)	27	25
Totalt minstekrav	10 738	11 077

For 2021 er minstekapitalkravet NOK 10,7 mrd. (NOK 11,1 mrd.).

Solvensmargin og minstekapitalmargin

Når solvenskapitalen på NOK 52,1 mrd. settes i forhold til solvenskapitalkravet på NOK 29,8 mrd. får Storebrand ASA gruppe en solvensmargin på 175 %. Tabell 25 viser solvensposisjonen med og uten overgangsregler for forsikringstekniske avsetninger. For 2021 har overgangsregelen ingen effekt.

TABELL 21 SOLVENSPOSISJON

(NOK mill.)	Med overgangsregler 31.12.2021	Uten overgangsregler 31.12.2021	Med overgangsregler 31.12.2020	Uten overgangsregler 31.12.2020
Solvenskapital	52 098	52 098	52 611	49 000
Minstekapital	40 688	40 688	43 533	39 922
Solvenskapitalkrav	29 800	29 800	29 605	29 605
Minstekrav	10 738	10 738	11 077	11 077
Solvensmargin uten overgangsregel		174,8%		165,5%
Solvensmargin med overgangsregler på forsikringstekniske Avsetninger	174,8%		177,7%	
Minstemargin uten overgangsregel		378,9%		360,4%
Minstemargin med overgangsregler på forsikringstekniske avsetninger	378,9%		393,0%	

Storebrand ASA gruppe har et minstekapitalkrav på NOK 10,7 mrd. og minstekapital på NOK 40,7 mrd. noe som gir en minstekapitalmargin på 379 %.

Solvensmargin og minstekapitalmargin uten volatilitetsjustering

Uten volatilitetsjustering (VA) øker forsikringstekniske avsetninger og kapitalkravet (SCR), men overgangsregelen kompenserer for nesten hele økningen i forsikringstekniske avsetninger. Kapitalkravet øker med NOK 1,6 mrd. og gir solvensmargin uten VA på 164 %. Uten overgangsregler er solvensmargin uten VA 159 %. Se tabell 22 for detaljer.

²¹ Inkludert i SPP Pension & Försäkring fra Q4 2021.

TABELL 22 SOLVENSPOSISJON MED OG UTEN VA

(NOK mill.)	Med overgangsregler		Uten overgangsregler	
	Med volatilitetsjustering	Uten volatilitetsjustering	Med volatilitetsjustering	Uten volatilitetsjustering
Solvenskapital	52 098	50 549	52 098	49 077
Solvenskapitalkrav	29 800	30 789	29 800	30 789
Solvensmargin	174.8 %	164.2 %	174.8 %	159.4 %

Minstemargin uten VA er 348 % (335 % uten overgangsregler).

E.3 BRUK AV DURASJONSMETODEN FOR AKSJERISIKO VED BEREGNING AV SOLVENSKAPITALKRAVET

Ikke aktuelt fordi ingen selskaper i Storebrand-konsernet bruker durasjonsmetoden for beregning av solvenskapitalkravet for aksjerisiko.

E.4 FORSKJELLEN MELLOM STANDARDFORMELEN OG BENYTTETE INTERNE MODELLER

Ikke aktuelt fordi Storebrand benytter standardformelen for beregning av solvenskapitalkravet.

E.5 MANGLENDE OPPFYLLELSE AV MINSTEKAPITALKRAVET ELLER SOLVENSKAPITALKRAVET

Ikke aktuelt fordi Storebrand ASA gruppe og alle datterselskaper solo oppfyller både minstekapitalkravet og solvenskapitalkravet.

E.6 ANDRE OPPLYSNINGER

Kapitalstyringen er også beskrevet i Storebrand Årsrapport 2021, spesielt note 14 Soliditet og kapitalstyring.

Vedlegg 1 – obligatoriske tabeller

02.01.02 – Balansen – Eiendeler, side 1

(NOK mill.)

C0010

Goodwill		
Periodiserte anskaffelsesutgifter		
Immaterielle eiendeler	R0030	
Eiendeler ved skatt (utsatt skattefordel)	R0040	355,74
Overfinansiering av ytelsesbaserte pensjonsordninger (ytelser til ansatte)	R0050	0,03
Eiendom, anlegg og utstyr til eget bruk	R0060	1 214,50
Investeringer (ekskl. eiendeler knyttet til kontrakter med investeringsvalg)	R0070	312 695,53
Eiendom (annet enn til eget bruk)	R0080	34 958,97
Investeringer i tilknyttede foretak, herunder deltakerinteresser	R0090	3 997,08
Aksjer mv.	R0100	13 858,51
<i>Aksjer - børsnoterte</i>	R0110	13 493,75
<i>Aksjer - ikke børsnoterte</i>	R0120	364,77
Obligasjoner	R0130	210 735,31
<i>Statsobligasjoner mv.</i>	R0140	55 263,99
<i>Foretaksobligasjoner mv.</i>	R0150	137 683,48
<i>Strukturerte verdipapirer</i>	R0160	17 787,85
<i>Sikrede verdipapirer</i>	R0170	
Verdipapirfond mv.	R0180	45 673,50
Derivater	R0190	3 068,98
Innskudd annet enn kontantekvivalenter	R0200	403,16
Andre investeringer	R0210	
Eiendeler knyttet til kontrakter med investeringsvalg	R0220	307 873,23
Utlån	R0230	30 468,49
<i>Utlån med sikkerhet i forsikringskontrakter</i>	R0240	0,40
<i>Utlån til enkeltpersoner</i>	R0250	18 298,63
<i>Øvrige utlån</i>	R0260	12 169,46
Gjenforsikringsandel av forsikringstekniske bruttoavsetninger:	R0270	44,50
Skadeforsikring og helseforsikring håndtert som skadeforsikring	R0280	35,38
<i>Skadeforsikring ekskl. helseforsikring håndtert som skadeforsikring</i>	R0290	31,55
<i>Helseforsikring håndtert som skadeforsikring</i>	R0300	3,83
Livsforsikring og helseforsikring håndtert som livsforsikring, ekskl. kontrakter med investeringsvalg	R0310	9,12
<i>Helseforsikring håndtert som livsforsikring</i>	R0320	9,12
<i>Livsforsikring ekskl. helseforsikring håndtert som livsforsikring og kontrakter med inv.valg</i>	R0330	
Livsforsikring med investeringsvalg	R0340	

02.01.02 – Balansen – Eiendeler, side 2

(NOK mill.)		<i>C0010</i>
Gjenforsikringsdepoter	<i>R0350</i>	
Fordringer i forbindelse med direkte forsikring, herunder forsikringsformidlere	<i>R0360</i>	764,56
Fordringer i forbindelse med gjenforsikring	<i>R0370</i>	1,26
Ikke forsikringsrelaterte fordringer	<i>R0380</i>	8 174,45
Egne aksjer (holdt direkte)	<i>R0390</i>	132,56
Forfalte beløp relatert til elementer i ansvarlig kapital som er innkalt men ikke innbetalt	<i>R0400</i>	
Kontanter og kontantekvivalenter	<i>R0410</i>	7 471,03
Øvrige eiendeler	<i>R0420</i>	15 505,07
Sum eiendeler	<i>R0500</i>	684 700,97

S.02.01.02 – Balansen, Forpliktelse

(NOK mill.)

C0010

Forsikringstekniske avsetninger - skadeforsikring	R0510	1 800,15
Forsikringstekniske avsetninger - skadeforsikring (ekskl. helseforsikring håndtert som skadeforsikring)	R0520	997,67
<i>Forsikringstekniske avsetninger beregnet under ett</i>	R0530	
<i>Beste estimate</i>	R0540	935,80
<i>Risikomargin</i>	R0550	61,87
Forsikringstekniske avsetninger - helseforsikring (håndtert som skadeforsikring)	R0560	802,48
<i>Forsikringstekniske avsetninger beregnet under ett</i>	R0570	
<i>Beste estimat</i>	R0580	783,01
<i>Risikomargin</i>	R0590	19,47
Forsikringstekniske avsetninger - livsforsikring (ekskl. kontrakter med investeringsvalg)	R0600	300 201,73
Forsikringstekniske avsetninger - helseforsikring håndtert som livsforsikring	R0610	2 888,44
<i>Forsikringstekniske avsetninger beregnet under ett</i>	R0620	
<i>Beste estimat</i>	R0630	2 808,67
<i>Risikomargin</i>	R0640	80,17
Forsikringstekniske avsetninger - livsforsikring (ekskl. helseforsikring håndtert som livsforsikring og kontrakter med investeringsvalg)	R0650	297 313,29
<i>Forsikringstekniske avsetninger beregnet under ett</i>	R0660	
<i>Beste estimat</i>	R0670	293 108,48
<i>Risikomargin</i>	R0680	4 204,81
Forsikringstekniske avsetninger - kontrakter med investeringsvalg	R0690	296 496,60
Forsikringstekniske avsetninger beregnet under ett	R0700	
Beste estimat	R0710	293 030,85
Risikomargin	R0720	3 465,75
Andre forsikringstekniske avsetninger	R0730	
Betingede forpliktelse	R0740	14 294,87
Avsetninger, andre enn forsikringstekniske avsetninger	R0750	
Pensjonsforpliktelse	R0760	174,42
Premiedepot fra gjenforsikringsforetak	R0770	
Forpliktelse ved utsatt skatt	R0780	926,43
Derivater	R0790	868,81
Gjeld til kredittinstitusjoner	R0800	
Finansielle forpliktelse, annet enn gjeld til kredittinstitusjoner	R0810	
Forpliktelse i forbindelse med direkte forsikring, herunder forsikringsformidlere	R0820	1 340,67
Forpliktelse i forbindelse med gjenforsikring	R0830	14,39
Betalingsforpliktelse (til leverandører, ikke forsikring)	R0840	9 516,68
Fondsobligasjonskapital og ansvarlig lånekapital	R0850	10 859,86
Fondsobligasjonskapital og ansvarlig lånekapital som ikke inngår i basiskapitalen	R0860	
<i>Fondsobligasjonskapital og ansvarlig lånekapital som inngår i basiskapitalen</i>	R0870	10 859,86
Øvrige forpliktelse	R0880	5 190,55
Sum forpliktelse	R0900	641 684,86
Sum eiendeler fratrukket sum forpliktelse	R1000	43 016,10

S.05.01.02 - Premier, erstatninger og kostnader pr. forsikringsbransje – skadeforsikring (direkte forsikring, mottatt proporsjonal gjenforsikring og mottatt ikke-proporsjonal gjenforsikring) (kun for relevante bransjer for Storebrand), side 1

(NOK mill.)		Forsikring mot utgifter til medisinsk behandling	Forsikring mot inntektstap	Yrkesskadeforsikring	Motorvognforsikring - trafikk	Motorvognforsikring - øvrig	Sjøforsikring, transportforsikring og luftfartsforsikring
		<i>C0010</i>	<i>C0020</i>	<i>C0030</i>	<i>C0040</i>	<i>C0050</i>	<i>C0060</i>
Forfalte premier							
Brutto - direkte forsikring	<i>R0110</i>	486,42	327,14	92,78	468,46	928,64	
Brutto - mottatt proporsjonal gjenforsikring	<i>R0120</i>						
Brutto - mottatt ikke-proporsjonal gjenforsikring	<i>R0130</i>						
Gjenforsikringsandel	<i>R0140</i>	1,22	1,93	2,45	0,68	2,48	
For egen regning (netto)	<i>R0200</i>	485,20	325,21	90,33	467,78	926,17	
Opptjente premier							
Brutto - direkte forsikring	<i>R0210</i>	466,20	321,85	87,91	424,21	818,59	
Brutto - mottatt proporsjonal gjenforsikring	<i>R0220</i>						
Brutto - mottatt ikke-proporsjonal gjenforsikring	<i>R0230</i>						
Gjenforsikringsandel	<i>R0240</i>	1,22	2,25	2,45	2,21	9,76	
For egen regning (netto)	<i>R0300</i>	464,98	319,60	85,45	422,00	808,83	
Erstatningskostnader							
Brutto - direkte forsikring	<i>R0310</i>	322,81	216,95	84,35	215,76	609,00	
Brutto - mottatt proporsjonal gjenforsikring	<i>R0320</i>						
Brutto - mottatt ikke-proporsjonal gjenforsikring	<i>R0330</i>						
Gjenforsikringsandel	<i>R0340</i>	,040		7,89			
For egen regning (netto)	<i>R0400</i>	322,41	216,95	76,46	215,76	609,01	
Endring i andre forsikringstekniske avsetninger							
Brutto - direkte forsikring	<i>R0410</i>						
Brutto - mottatt proporsjonal gjenforsikring	<i>R0420</i>						
Brutto - mottatt ikke-proporsjonal gjenforsikring	<i>R0430</i>						
Gjenforsikringsandel	<i>R0440</i>						
For egen regning (netto)	<i>R0500</i>						
Forsikringsrelaterte driftskostnader mv.	<i>R0550</i>	123,58	54,33	15,51	106,44	219,90	
Andre kostnader	<i>R1200</i>						
Sum kostnader	<i>R1300</i>						

S.05.01.02 - Premier, erstatninger og kostnader pr. forsikringsbransje – skadeforsikring (direkte forsikring, mottatt proporsjonal gjenforsikring og mottatt ikke-proporsjonal gjenforsikring) (kun for relevante bransjer for Storebrand), side 2

(NOK mill.)		Forsikring mot brann og annen skade på eiendom	Ansvarsforsikring	Assistanseforsikring	Forsikring mot diverse økonomiske tap	Sum
		<i>C0070</i>	<i>C0080</i>	<i>C0110</i>	<i>C0120</i>	<i>C0200</i>
Forfalte premier						
Brutto - direkte forsikring	<i>R0110</i>	823,10		133,65	44,59	3 304,78
Brutto - mottatt proporsjonal gjenforsikring	<i>R0120</i>					
Brutto - mottatt ikke-proporsjonal gjenforsikring	<i>R0130</i>					
Gjenforsikringsandel	<i>R0140</i>	7,38		2,99	0,25	19,38
For egen regning (netto)	<i>R0200</i>	815,72		130,66	44,34	3 285,40
Opptjente premier						
Brutto - direkte forsikring	<i>R0210</i>	714,22		123,99	37,97	2 994,94
Brutto - mottatt proporsjonal gjenforsikring	<i>R0220</i>					
Brutto - mottatt ikke-proporsjonal gjenforsikring	<i>R0230</i>					
Gjenforsikringsandel	<i>R0240</i>	11,56		3,74	0,45	33,34
For egen regning (netto)	<i>R0300</i>	702,96		120,25	37,52	2 961,60
Erstatningskostnader						
Brutto - direkte forsikring	<i>R0310</i>	571,20	-0,11	52,04	30,24	2 102,25
Brutto - mottatt proporsjonal gjenforsikring	<i>R0320</i>					
Brutto - mottatt ikke-proporsjonal gjenforsikring	<i>R0330</i>					
Gjenforsikringsandel	<i>R0340</i>	-8,91		17,93		17,315
For egen regning (netto)	<i>R0400</i>	580,11	-0,11	34,10	30,24	2 084,93
Endring i andre forsikringstekniske avsetninger						
Brutto - direkte forsikring	<i>R0410</i>					
Brutto - mottatt proporsjonal gjenforsikring	<i>R0420</i>					
Brutto - mottatt ikke-proporsjonal gjenforsikring	<i>R0430</i>					
Gjenforsikringsandel	<i>R0440</i>					
For egen regning (netto)	<i>R0500</i>					
Forsikringsrelaterte driftskostnader mv.	<i>R0550</i>	185,10	-0,02	29,36	10,06	744,22
Andre kostnader	<i>R1200</i>					32,10
Sum kostnader	<i>R1300</i>					776,27

S.05.01.02 - Premier, erstatninger og kostnader pr. forsikringsbransje- livsforsikring (kun for relevante bransjer for Storebrand)

(NOK mill.)		Helseforsikring	Forsikring med overskudds- deling	Forsikring med investeringsvalg	Øvrig livsforsikring	Sum
			<i>C0220</i>	<i>C0230</i>	<i>C0240</i>	<i>C0300</i>
Forfalte premier						
Brutto - direkte forsikring	<i>R1410</i>	948,59	5 088,57	20 988,05	1 751,23	28 776,44
Gjenforsikringsandel	<i>R1420</i>	1,86	1,81		1,07	4,74
For egen regning (netto)	<i>R1500</i>	946,73	5 086,75	20 988,05	1 750,16	28 771,70
Opptjente premier						
Brutto - direkte forsikring	<i>R1510</i>	948,59	5 088,57	20 988,05	1 751,23	28 776,44
Gjenforsikringsandel	<i>R1520</i>	1,86	1,81		1,07	4,74
For egen regning (netto)	<i>R1600</i>	946,73	5 086,75	20 988,05	1 750,16	28 771,70
Erstatningskostnader						
Brutto - direkte forsikring	<i>R1610</i>	884,37	14 662,12	4 648,45	694,20	20 889,14
Gjenforsikringsandel	<i>R1620</i>					
For egen regning (netto)	<i>R1700</i>	884,37	14 662,12	4 648,45	694,20	20 889,14
Endring i andre forsikringstekniske avsetninger						
Brutto - direkte forsikring	<i>R1710</i>	-18 619,44	936,33	-27 479,30	-20,80	-26 561,59
Gjenforsikringsandel	<i>R1720</i>	1,04				1,04
For egen regning (netto)	<i>R1800</i>	-19 661,04	936,33	-27 479,30	-20,80	-26 562,64
Forsikringsrelaterte driftskostnader mv.	<i>R1900</i>	207 178,27	1 184,81	1 422,49	220,61	3 035,38
Andre kostnader	<i>R2500</i>					54,787
Sum kostnader	<i>R2600</i>					3 090,17

S.05.02.01 - Premier, erstatninger og kostnader – landfordelt, skadeforsikring

(NOK mill.)	Hjemstaten	Landfordelt etter størrelsen på forfalte bruttopremier - skadeforsikringsforpliktelser	Sum av hjemstaten og de 5 største stater
	<i>C0010</i>	<i>C0020</i>	<i>C0070</i>
	<i>R0010</i>	SE	
	<i>C0080</i>	<i>C0090</i>	<i>C0140</i>
Forfalte premier			
Brutto - direkte forsikring	<i>R0110</i> 3 038,32	266,47	3 304,78
Brutto - mottatt proporsjonal gjenforsikring	<i>R0120</i>		
Brutto - mottatt ikke-proporsjonal gjenforsikring	<i>R0130</i>		
Gjenforsikringsandel	<i>R0140</i> 19,03	0,35	19,38
For egen regning (netto)	<i>R0200</i> 3 019,29	266,11	3 285,40
Opptjente premier			
Brutto - direkte forsikring	<i>R0210</i> 2 741,06	253,87	2 994,94
Brutto - mottatt proporsjonal gjenforsikring	<i>R0220</i>		
Brutto - mottatt ikke-proporsjonal gjenforsikring	<i>R0230</i>		
Gjenforsikringsandel	<i>R0240</i> 32,99	0,35	33,34
For egen regning (netto)	<i>R0300</i> 2 708,08	253,52	2 961,60
Erstatningskostnader			
Brutto - direkte forsikring	<i>R0310</i> 1 950,13	152,12	2 102,25
Brutto - mottatt proporsjonal gjenforsikring	<i>R0320</i>		
Brutto - mottatt ikke-proporsjonal gjenforsikring	<i>R0330</i>		
Gjenforsikringsandel	<i>R0340</i> 17,20	0,11	17,32
For egen regning (netto)	<i>R0400</i> 1 932,92	152,01	2 084,93
Endring i andre forsikringstekniske avsetninger			
Brutto - direkte forsikring	<i>R0410</i>		
Brutto - mottatt proporsjonal gjenforsikring	<i>R0420</i>		
Brutto - mottatt ikke-proporsjonal gjenforsikring	<i>R0430</i>		
Gjenforsikringsandel	<i>R0440</i>		
For egen regning (netto)	<i>R0500</i>		
Forsikringsrelaterte driftskostnader mv.	<i>R0550</i> 669,76	74,45	744,22
Andre kostnader	<i>R1200</i>		0,32
Sum kostnader	<i>R1300</i>		776,27

S.05.02.01 - Premier, erstatninger og kostnader – landfordelt, livsforsikring

(NOK mill.)	Hjemstat	Landfordelt etter størrelsen på forfalte bruttopremier - livsforsikringsforpliktelser	Sum av hjemstaten og de 5 største stater
	<i>C0150</i>	<i>C0160</i>	<i>C0210</i>
	<i>R1400</i>	<i>SE</i>	
	<i>C0220</i>	<i>C0230</i>	<i>C0280</i>
Forfalte premier			
Brutto	<i>R1410</i> 19 104,70	9 671,74	28 776,44
Gjenforsikringsandel	<i>R1420</i> 4,74		4,74
For egen regning (netto)	<i>R1500</i> 19 099,96	9 671,74	28 771,70
Opptjente premier			
Brutto	<i>R1510</i> 19 104,70	9 671,74	28 776,44
Gjenforsikringsandel	<i>R1520</i> 4,74		4,74
For egen regning (netto)	<i>R1600</i> 19 099,96	9 671,74	28 771,70
Erstatningskostnader			
Brutto	<i>R1610</i> 12 719,47	8 169,67	20 889,14
Gjenforsikringsandel	<i>R1620</i>		
For egen regning (netto)	<i>R1700</i> 12 719,47	8 169,67	20 889,14
Endring i andre forsikringstekniske avsetninger			
Brutto	<i>R1710</i>	-26 561,59	-26 561,59
Gjenforsikringsandel	<i>R1720</i>	1,04	1,04
For egen regning (netto)	<i>R1800</i>	-26 562,64	-26 562,64
Forsikringsrelaterte driftskostnader mv.	<i>R1900</i> 1 525,45	1 509,93	3 035,78
Andre kostnader	<i>R2500</i>		54,79
Sum kostnader	<i>R2600</i>		3 090,17

S.22.01.21 - Effekten av overgangsregler og andre tiltak knyttet til langsiktige garantier (LTG)

		Beløp med overgangsregler og andre tiltak knyttet til langsiktige garantier	Effekt av overgangsregelen for forsikringstekniske avsetninger	Effekt av overgangsregelen for rentekurven	Effekt av volatilitetsjustering satt til null	Effekt av matching-justering satt til null
		<i>C0010</i>	<i>C0030</i>	<i>C0050</i>	<i>C0070</i>	<i>C0090</i>
Forsikringstekniske avsetninger	<i>R0010</i>	598 498,48			13 072,29	
Basiskapital	<i>R0020</i>	48 369,50			-9 804,21	
Tellende ansvarlig kapital til dekning av solvenskapitalkravet (SCR)	<i>R0050</i>	52 097,93			-9 804,21	
Solvenskapitalkrav	<i>R0090</i>	29 698,25			1 007,53	

S.23.01.22 – Ansvarlig kapital, side 1

(NOK mill.)	Sum	Kapitalgruppe 1 - uten begrensninger	Kapitalgruppe 1 - med begrensninger	Kapital- gruppe 2	Kapital- gruppe 3
	C0010	C0020	C0030	C0040	C0050
Basiskapital før fradrag for deltakerinteresser i andre finanssektorer					
Ordinær aksjekapital (inkl. verdien av egne aksjer)	R0010 2 339,07	2 339,07			
Ikke tilgjengelig innkalt men ikke innbetalt ordinær aksjekapital på gruppenivå	R0020				
Overkurs relatert til ordinær aksjekapital	R0030 10 521,18	10 521,18			
Innbetalt medlemsinnskudd, kompensasjonsfond, eierandelskapital eller tilsvarende basiskapitalposter for gjensidige forsikringsforetak	R0040				
Etterstilte medlemskontoer i gjensidige forsikringsforetak	R0050				
Ikke tilgjengelige etterstilte medlemskontoer i gjensidige forsikringsforetak på gruppenivå	R0060				
Overskuddsfond	R0070				
Ikke tilgjengelig overskuddsfond på gruppenivå	R0080				
Preferanseaksjer	R0090				
Ikke tilgjengelige preferanseaksjer på gruppenivå	R0100				
Overkurs relatert til preferanseaksjer	R0110				
Ikke tilgjengelig overkurs relatert til preferanseaksjer på gruppenivå	R0120				
Avstemmingsreserve	R0130 27 583,80	27 583,80			
Fondsobligasjonskapital og ansvarlig lånekapital	R0140 10			2 002,41	8 857,46
Ikke tilgjengelig fondsobligasjonskapital og ansvarlig lånekapital på gruppenivå	R0150 859,86				
Et beløp tilsvarende verdien av netto eiendeler ved skatt (utsatt skattefordel)	R0160 355,74				355,74
Et beløp tilsvarende verdien av ikke tilgjengelig netto eiendeler ved skatt på gruppenivå	R0170				
Annen ansvarlig kapital godkjent av Finanstilsynet som basiskapital som ikke er spesifisert over	R0180 438,28			438,28	
Ikke tilgjengelig annen ansvarlig kapital godkjent av Finanstilsynet som basiskapital som ikke er spesifisert over	R0190				
Minoritetsinteresser (ikke rapportert som del av annen ansvarlig kapital)	R0200				
Ikke tilgjengelige minoritetsinteresser på gruppenivå	R0210				

S.23.01.22 – Ansvarlig kapital, side 2

(NOK mill.)	Sum	Kapitalgruppe 1 - uten begrensninger	Kapitalgruppe 1 - med begrensninger	Kapitalgruppe 2	Kapitalgruppe 3
	C0010	C0020	C0030	C0040	C0050
Ansvarlig kapital (egenkapital) fra regnskapet som ikke skal inngå i avstemmingsreserven, og som ikke oppfyller vilkårene for å bli klassifisert som ansvarlig kapital i henhold til Solvens II-regelverket					
Ansvarlig kapital (egenkapital) fra regnskapet som ikke skal inngå i avstemmingsreserven, og som ikke oppfyller vilkårene for å bli klassifisert som ansvarlig kapital i henhold til Solvens II-regelverket	R0220				
Fradrag					
Fradrag for deltakerinteresser i verdipapirforetak, forvaltningsforetak for verdipapirfond, forvaltere av alternative investeringsfond, låneformidlingsforetak og finansforetak som ikke er forsikringsforetak eller pensjonsforetak samt ikke-regulerte foretak som utøver finansiell virksomhet	R0230	3 728,43	3 728,43		
Av dette: Fradrag i henhold til artikkel 228 i direktiv 2009/138/EF	R0240				
Fradrag for deltakerinteresser der nødvendig informasjon for beregningen av gruppesolvens ikke foreligger (artikkel 229 i direktiv 2009/138/EF)	R0250				
Fradrag for deltakerinteresser som er inkludert ved anvendelse av metode 2 ("fradrag og sammenlegging") i tilfeller der en kombinasjon av metoder er benyttet	R0260				
Sum ikke tilgjengelig ansvarlig kapital	R0270				
Sum fradrag	R0280	3 728,43	3 728,43		
Sum basiskapital etter fradrag	R0290	48 369,50	36 715,61	2 002,41	9 295,73
Supplerende kapital					
Ikke innbetalt og ikke innkalt ordinær aksjekapital som kan kreves innkalt	R0300				
Ikke innbetalt og ikke innkalt medlemsinnskudd eller tilsvarende basiskapitalposter for gjensidige foretak som kan kreves innkalt	R0310				
Ikke innbetalte og ikke innkalte preferanseaksjer som kan kreves innkalt	R0320				
En rettslig bindende forpliktelse til å tegne og betale for fondsobligasjonskapital og/eller ansvarlig lånekapital på anmodning	R0330				
Rembursbrev og garantier i henhold til artikkel 96 nr. 2 i direktiv 2009/138/EF	R0340				
Andre rembursbrev og garantier enn dem som faller under artikkel 96 nr. 2 i direktiv 2009/138/EF	R0350				
Krav om tilleggspremier fra medlemmer i gjensidige foretak som faller under artikkel 96 nr. 3 i direktiv 2009/138/EF	R0360				
Andre krav om tilleggspremier fra medlemmer i gjensidige foretak enn dem som faller under artikkel 96 nr. 3 i direktiv 2009/138/EF	R0370				
Ikke tilgjengelig supplerende kapital på gruppenivå	R0380				
Annen supplerende kapital	R0390				
Sum supplerende kapital	R0400				

S.23.01.22 – Ansvarlig kapital, side 3

(NOK mill.)	Sum	Kapitalgruppe 1 - uten begrensninger	Kapitalgruppe 1 - med begrensninger	Kapitalgruppe 2	Kapitalgruppe 3
<i>C0010</i>	<i>C0010</i>	<i>C0020</i>	<i>C0030</i>	<i>C0040</i>	<i>C0050</i>
Ansvarlig kapital i andre finanssektorer					
Verdipapirforetak, forvaltningsselskap for verdipapirfond, forvaltere av alternative investeringsfond, låneformidlingsforetak og finansforetak som ikke er forsikringsforetak eller pensjonsforetak	<i>R0410</i>	3 728,43	3 728,43		
Pensjonsforetak	<i>R0420</i>				
Ikke regulerte foretak som utøver finansiell virksomhet	<i>R0430</i>				
Sum ansvarlig kapital i andre finanssektorer	<i>R0440</i>	3 728,43	3 728,43		
Ansvarlig kapital ved anvendelse av metode 2 ("fradrag og sammenlegging") - enten alene eller sammen med metode 1 (konsolidering)					
Aggregert ansvarlig kapital ved anvendelse av metode 2 eller en kombinasjon av metode 1 og 2	<i>R0450</i>				
Aggregert ansvarlig kapital ved anvendelse av metode 2 eller en kombinasjon av metode 1 og 2 - etter justering for gruppeinterne transaksjoner	<i>R0460</i>				
Sum tilgjengelig ansvarlig kapital til dekning av konsolidert SCR på gruppenivå (fratrukket ansvarlig kapital i andre finanssektorer og i foretak som er inkludert ved anvendelse av metode 2)	<i>R0520</i>	48 369,50	36 715,61	2 002,41	9 295,73
Sum tilgjengelig ansvarlig kapital til dekning av minstekravet til konsolidert SCR på gruppenivå	<i>R0530</i>	48 013,75	36 715,61	2 002,41	9 295,73
Sum tellende ansvarlig kapital til dekning av konsolidert SCR på gruppenivå (fratrukket ansvarlig kapital i andre finanssektorer og i foretak som er inkludert ved anvendelse av metode 2)	<i>R0560</i>	48 369,850	36 715,61	2 002,41	9 295,73
Sum tellende ansvarlig kapital til dekning av minstekravet til konsolidert SCR på gruppenivå	<i>R0570</i>	40 865,59	36 715,61	2 002,41	2 147,57
Konsolidert SCR på gruppenivå	<i>R0590</i>	29 698,25			
Minstekrav til konsolidert SCR på gruppenivå	<i>R0610</i>	10 737,86			
Forholdet mellom tellende ansvarlig kapital og konsolidert SCR på gruppenivå (ekskl. andre finanssektorer og foretak som er inkludert ved anvendelse av metode 2)	<i>R0630</i>	180,79 %			

S.23.01.22 – Ansvarlig kapital, side 4

(NOK mill.)	Sum	Kapitalgruppe 1 - uten begrensninger	Kapitalgruppe 1 - med begrensninger	Kapitalgruppe 2	Kapitalgruppe 3
	<i>C0010</i>	<i>C0020</i>	<i>C0030</i>	<i>C0040</i>	<i>C0050</i>
Forholdet mellom tellende ansvarlig kapital og minstekravet til konsolidert SCR på gruppenivå	<i>R0650</i> 380,57 %				
Sum tellende ansvarlig kapital til dekning av SCR på gruppenivå (inkl. ansvarlig kapital i andre finanssektorer og i foretak som er inkludert ved anvendelse av metode 2)	<i>R0660</i> 52 097,93	40 444,05	2 002,41	9 295,73	355,74
SCR for foretak som er inkludert ved anvendelse av metode 2	<i>R0670</i>				
SCR på gruppenivå	<i>R0680</i> 29 698,25				
Forholdet mellom tellende ansvarlig kapital og SCR på gruppenivå (inkl. andre finanssektorer og foretak som er inkludert ved anvendelse av metode 2)	<i>R0690</i> 175,42 %				
Avstemmingsreserve	<i>C0060</i>				
Sum eiendeler fratrukket sum forpliktelser	<i>R0700</i> 43 016,10				
Egne aksjer (holdt direkte og indirekte)	<i>R0710</i> 132,56				
Forventet utbytte, forventede utdelinger og gebyrer	<i>R0720</i> 1 645,47				
Andre elementer som inngår i basiskapitalen	<i>R0730</i> 13 654,27				
Justering for ansvarlig kapitalelementer med begrensninger relatert til porteføljer for matching-justering og avgrensede fond	<i>R0740</i>				
Annen ikke tilgjengelig ansvarlig kapital	<i>R0750</i>				
Avstemmingsreserve	<i>R0760</i> 27 583,80				
Forventet fortjeneste					
Forventet fortjeneste i fremtidige premier (EPIFP) - livsforsikringsvirksomhet	<i>R0770</i> 3 045,43				
Forventet fortjeneste i fremtidige premier (EPIFP) - skadeforsikringsvirksomhet	<i>R0780</i> 76,95				
Sum forventet fortjeneste i fremtidige premier (EPIFP)	<i>R0790</i> 3 122,37				

S.25.01.22 - Solvenskapitalkrav - for grupper som benytter standardmetoden

(NOK mill.)		Brutto solvenskapitalkrav	Foretaksspesifikke parametre	Forenklinger
		<i>C0040</i>	<i>C0080</i>	<i>C0090</i>
Markedsrisiko	<i>R0010</i>	45 536,33		
Motpartsrisiko	<i>R0020</i>	2 088,93		
Livsforsikringsrisiko	<i>R0030</i>	16 189,10		
Helseforsikringsrisiko	<i>R0040</i>	851,74		
Skadeforsikringsrisiko	<i>R0050</i>	590,21		
Diversifisering	<i>R0060</i>	-12 190,36		
Risiko knyttet til immaterielle eiendeler	<i>R0070</i>			
Basiskrav til solvenskapital	<i>R0100</i>	53 065,95		
Beregning av solvenskapitalkrav		<i>C0100</i>		
Operasjonell risiko	<i>R0130</i>	1 550,42		
Tapsabsorberende evne av forsikringstekniske avsetninger	<i>R0140</i>	-22 541,52		
Tapsabsorberende evne av utsatt skatt	<i>R0150</i>	-5 320,65		
Kapitalkrav for virksomhet som utøves i henhold til artikkel 4 i direktiv 2003/41/EF	<i>R0160</i>			
Solvenskapitalkrav før kapitalkravstillegg	<i>R0200</i>	26 754,21		
Kapitalkravstillegg	<i>R0210</i>			
Solvenskapitalkrav	<i>R0220</i>	29 698,25		
Øvrig informasjon om SCR				
Kapitalkrav for durasjonsbasert aksjerisiko	<i>R0400</i>			
Samlet teoretisk solvenskapitalkrav for gjenstående del (andre deler enn avgrensede fond (RFF) og porteføljer for matching-justering (MAP))	<i>R0410</i>			
Samlet teoretisk solvenskapitalkrav for avgrensede fond (RFF)	<i>R0420</i>			
Samlet teoretisk solvenskapitalkrav for porteføljer for matching-justering (MAP)	<i>R0430</i>			
Diversifiseringseffekter relatert til aggregering av teoretisk solvenskapitalkrav (nSCR) for avgrensede fond under artikkel 304 i direktiv 2009/138/EF	<i>R0440</i>			
Minstekrav til konsolidert solvenskapital på gruppenivå	<i>R0470</i>	10 737,86		
Informasjon om andre foretak				
Kapitalkrav for andre finanssektorer (kapitalkrav for annet enn forsikring)	<i>R0500</i>	2 944,04		
Kapitalkrav for andre finanssektorer (kapitalkrav for annet enn forsikring) - verdipapirforetak, forvaltningsselskap for verdipapirfond, forvaltere av alternative investeringsfond, låneformidlingsforetak og finansforetak som ikke er forsikringsforetak eller pensjonsforetak	<i>R0510</i>	2 944,04		
Kapitalkrav for andre finanssektorer (kapitalkrav for annet enn forsikring) - pensjonsforetak	<i>R0520</i>			
Kapitalkrav for andre finanssektorer (kapitalkrav for annet enn forsikring) - kapitalkrav for ikke-regulerte foretak som utøver finansiell virksomhet	<i>R0530</i>			
Kapitalkrav for ikke-kontrollerende deltakerinteresser	<i>R0540</i>			
Kapitalkrav for øvrige foretak	<i>R0550</i>			
Samlet SCR				
SCR for foretak som er inkludert ved anvendelse av metode 2 ("fradrag og sammenlegging")	<i>R0560</i>			
Solvenskapitalkrav	<i>R0570</i>	29 698,25		

S.32.01.22 - Foretak som inngår i gruppen, del 1 side 1

Land	Foretakets ID	Kode- type	Foretakets offisielle (registrerte) navn	Foretakstype	Juridisk form	Kategori (gjensidig / ikke-gjensidig)	Tilsynsmyndighet
<i>C0010</i>	<i>C0020</i>	<i>C0030</i>	<i>C0040</i>	<i>C0050</i>	<i>C0060</i>	<i>C0070</i>	<i>C0080</i>
NO	958995369	2	Storebrand Livsforsikring AS	Livsforsikringsforetak	Aksjeselskap	Ikke-gjensidig	Finanstilsynet
NO	930553506	2	Storebrand Forsikring AS	Skadeforsikringsforetak	Aksjeselskap	Ikke-gjensidig	Finanstilsynet
NO	980126196	2	Storebrand Helseforsikring AS	Skadeforsikringsforetak	Aksjeselskap	Ikke-gjensidig	Finanstilsynet
NO	NO0003005001	2	Storebrand Bank ASA	Verdipapirforetak, forvaltningsselskap for verdipapirfond og finansforetak	Aksjeselskap	Ikke-gjensidig	Finanstilsynet
NO	529900ZTCGG5XNFG694	1	Storebrand Asset Management AS	Verdipapirforetak, forvaltningsselskap for verdipapirfond og finansforetak	Aksjeselskap	Ikke-gjensidig	Finanstilsynet
NO	916300484	2	Storebrand ASA	Tverrsektoriell finansielt holdingsselskap som definer i artikkel 212(1) (g) i Directive 2009/138/EC	Aksjeselskap	Ikke-gjensidig	Finanstilsynet
NO	924353554	2	Storebrand Facilities AS	Annet	Aksjeselskap	Ikke-gjensidig	
NO	30460	2	Storebrand Pensjonstjenester AS	Annet	Aksjeselskap	Ikke-gjensidig	
NO	94506	2	Norsk Pensjon AS	Annet	Aksjeselskap	Ikke-gjensidig	
NO	101487	2	Pensjonskontoregisteret	Annet	Aksjeselskap	Ikke-gjensidig	
NO	98995	2	Storebrand Eiendom Trygg AS	Foretak som yter tilleggstjenester som definert i Artikkel 1 punkt 53 i Forskrift om utfyllende regler til Solvens II-forskriften	Aksjeselskap	Ikke-gjensidig	
NO	98997	2	Storebrand Eiendom Utvikling AS	Foretak som yter tilleggstjenester som definert i Artikkel 1 punkt 53 i Forskrift om utfyllende regler til Solvens II-forskriften	Aksjeselskap	Ikke-gjensidig	
NO	98996	2	Storebrand Eiendom vekst AS	Foretak som yter tilleggstjenester som definert i Artikkel 1 punkt 53 i Forskrift om utfyllende regler til Solvens II-forskriften	Aksjeselskap	Ikke-gjensidig	
NO	99003	2	STB Eiendomsfond Invest	Foretak som yter tilleggstjenester som definert i Artikkel 1 punkt 53 i Forskrift om utfyllende regler til Solvens II-forskriften	Aksjeselskap	Ikke-gjensidig	

S.32.01.22 - Foretak som inngår i gruppen, del 1 side 2

Land	Foretakets ID	Kode- type	Foretakets offisielle (registrerte) navn	Foretakstype	Juridisk form	Kategori (gjensidig / ikke-gjensidig)	Tilsynsmyndighet
<i>C0010</i>	<i>C0020</i>	<i>C0030</i>	<i>C0040</i>	<i>C0050</i>	<i>C0060</i>	<i>C0070</i>	<i>C0080</i>
SE	529900GS6OZTM1HYL611	LEI	SPP Pension & Försäkring AB	Livsforsikringsforetak	Aksjeselskap	Ikke-gjensidig	Finansinspektionen
SE	556045-7581	Specific code	SPP Konsult AB	Annet	Aksjeselskap	Ikke-gjensidig	
SE	556892-4830	Specific code	SPP Spar AB	Annet	Aksjeselskap	Ikke-gjensidig	
SE	556883-1340	Specific code	SPP Hyresförvaltning AB	Annet	Aksjeselskap	Ikke-gjensidig	
SE	556594-9517	Specific code	Storebrand & SPP Business Services AB	Annet	Aksjeselskap	Ikke-gjensidig	
SE	556482-4471	Specific code	Försäkringsgirot AB	Annet	Aksjeselskap	Ikke-gjensidig	
SE	556743-9815	Specific code	Storebrand Holding AB	Annet	Aksjeselskap	Ikke-gjensidig	
SE	556745-7428	Specific code	SPP Fastigheter AB	Annet	Aksjeselskap	Ikke-gjensidig	
SE	559051-7735	Specific code	SPP Fastigheter Komplementär AB	Annet	Aksjeselskap	Ikke-gjensidig	

S.32.01.22 - Foretak som inngår i gruppen, del 2

Kapitalandel (prosent)	Kapitalandel i henhold til konsolidert regnskap (prosent)	Kriterier for innflytelse			Proporsjonal andel benyttet for solvensberegning på gruppenivå
		Stemmeretter (prosent)	Andre kriterier	Grad av innflytelse	
<i>C0180</i>	<i>C0190</i>	<i>C0200</i>	<i>C0210</i>	<i>C0220</i>	<i>C0230</i>
100.00 %	100.00 %	100.00 %		1	100 %
100.00 %	100.00 %	100.00 %		1	100 %
50.00 %	50.00 %	50.00 %		2	50 %
100.00 %	100.00 %	100.00 %		1	100 %
100.00 %	100.00 %	100.00 %		1	100 %
100.00 %	100.00 %	100.00 %		1	100 %
100.00 %	100.00 %	100.00 %		1	100 %
100.00 %	100.00 %	100.00 %		1	100 %
25.00 %	25.00 %	25.00 %		2	25 %
27.20 %	27.20 %	27.20 %		2	27 %
100.00 %	100.00 %	100.00 %		1	100 %
100.00 %	100.00 %	100.00 %		1	100 %
100.00 %	100.00 %	100.00 %		1	100 %
21.24 %	21.24 %	21.24 %		1	21.24 %
100.00 %	100.00 %	100.00 %		1	100 %
100.00 %	100.00 %	100.00 %		1	100 %
100.00 %	100.00 %	100.00 %		1	100 %
100.00 %	100.00 %	100.00 %		1	100 %
100.00 %	100.00 %	100.00 %		1	100 %
100.00 %	100.00 %	100.00 %		1	100 %
16.67 %	16.67 %	16.67 %		2	16.67 %
100.00 %	100.00 %	100.00 %		1	100 %
85.53 %	85.53 %	85.53 %		1	85.53 %
100.00 %	100.00 %	100.00 %		1	100 %

S.32.01.22 - Foretak som inngår i gruppen, del 3

Omfattet av gruppertilynet?		Solvensberegning på gruppenivå
Ja / Nei	Beslutningsdato hvis artikkel 214 er anvendt	Anvendt metode
<i>C0240</i>	<i>C0250</i>	<i>C0260</i>
1		Metode 1: Full konsolidering
1		Metode 1: Full konsolidering
1		Metode 1: Proporsjonal konsolidering
1		Metode 1: Sektorielle regler
1		Metode 1: Sektorielle regler
1		Metode 1: Full konsolidering
1		Metode 1: Justert egenkapitalmetode
1		Metode 1: Justert egenkapitalmetode
1		Metode 1: Justert egenkapitalmetode
1		Metode 1: Justert egenkapitalmetode
1		Metode 1: Full konsolidering
1		Metode 1: Full konsolidering
1		Metode 1: Full konsolidering
1		Metode 1: Justert egenkapitalmetode
1		Metode 1: Full konsolidering
1		Metode 1: Justert egenkapitalmetode
1		Metode 1: Justert egenkapitalmetode
1		Metode 1: Justert egenkapitalmetode
1		Metode 1: Justert egenkapitalmetode
1		Metode 1: Justert egenkapitalmetode
1		Metode 1: Justert egenkapitalmetode
1		Metode 1: Justert egenkapitalmetode
1		Metode 1: Justert egenkapitalmetode
1		Metode 1: Justert egenkapitalmetode
1		Metode 1: Justert egenkapitalmetode
1		Metode 1: Justert egenkapitalmetode
1		Metode 1: Justert egenkapitalmetode
1		Metode 1: Justert egenkapitalmetode
1		Metode 1: Justert egenkapitalmetode
1		Metode 1: Justert egenkapitalmetode
1		Metode 1: Justert egenkapitalmetode
1		Metode 1: Justert egenkapitalmetode
1		Metode 1: Justert egenkapitalmetode
1		Metode 1: Justert egenkapitalmetode
1		Metode 1: Justert egenkapitalmetode
1		Metode 1: Justert egenkapitalmetode
1		Metode 1: Justert egenkapitalmetode
1		Metode 1: Justert egenkapitalmetode
1		Metode 1: Justert egenkapitalmetode

Storebrand ASA

Professor Kohts vei 9, Postboks 500, 1327 Lysaker, telefon 915 08880, storebrand.no